



**DANDERYDS  
KOMMUN**



# Centrala Danderyd

**Inledande analys av stads- och landskapsbild  
samt kulturmiljö**

**Underlag till program för fördjupad översiktsplan**

**Rapport 2015-10-12**



# Innehåll

Inledning	3
Dagens Danderyd	4
Geologi och topografi	8
Det historiska landskapet	11
Utpekade värdefulla kulturmiljöer	16
Reflektioner	18
Slutsatser	20
Fortsatt arbete	21
Källor	21

Denna inledande analys av stads- och landskapsbild samt kulturmiljö för centrala Danderyd har utarbetats av Sweco, på uppdrag av Danderyds kommun, som ett underlag för program för fördjupad översiktsplan (FÖP). Följande personer har medverkat i uppdraget:

Maria Westerdahl, landskapsarkitekt LAR/MSA (ansvarig)  
Åsa Hermansson, landskapsarkitekt LAR/MSA (text och layout)  
Nicholas Bunker, landskapsarkitekt LAR/MSA (kartor)  
Tony Svensson, planeringsarkitekt MSA

Uppdragsledare program för FÖP: Mats Lindblom  
Processledare: Sverker Hanson

Uppdragsnummer: 6294227.002

## Inledning

### Bakgrund

Centrala Danderyd utpekas i ÖP 2030 (samrådsversion) som ett område för utveckling av bland annat bostäder och arbetsplatser. Detta är den största förändring som Danderyds kommun har initierat i modern tid. Ett program för fördjupad översiktsplan (FÖP) håller på att upprättas. Som underlag för programmet har denna inledande analys av stads- och landskapsbild samt kulturmiljö utförts. Materialet ska fungera som inspel till workshops och som underlag för programmet till fördjupad översiktsplan.

Analysen omfattar centrala Danderyd med omgivningar. Även vissa delar av angränsande kommuner ingår i analysen, eftersom dessa historiskt hänger samman med det aktuella området i Danderyds kommun. Se karta nedan.

Analysen är gjord på en översiktlig nivå, anpassad till programskedet.

### Syfte

Syftet med denna inledande analys är att lyfta kunskapsnivån rörande stads- och landskapsbild samt kulturhistoriska samband i centrala Danderyd med ett större omland, för att dessa frågor ska kunna diskuteras vid workshop och påverka programarbetet. Analysen är översiktlig och syftar till att väcka diskussion under programarbetet snarare än att utgöra en genomgripande och detaljerad analys.



Kartan visar området för denna inledande analys av stads- och landskapsbild samt kulturmiljö. Analysen omfattar ett betydligt större område än det som anges för stadsutveckling (se flygbild på nästa sida).

### Mål

Följande långsiktiga mål föreslås gälla för stadsutvecklingen i Danderyds kommun avseende stads- och landskapsbild och kulturmiljö. Denna inledande analys kan utgöra ett första underlag i den riktningen. Fördjupade studier bedöms dock behövas.

- Att möjliggöra återskapande av samband och ”läkning” i stadsbygden utifrån ett kulturmiljö- och stadsbild-/landskapsbildsperspektiv.
- Att ge underlag för att optimera programförslagens potential såsom en ny årsring i stadsbygden utifrån dessa aspekter.
- Att ge underlag för att de förändringsförslag som framförs i programmet ska vara förankrade i Danderyds historiska utveckling och platsens rumsliga kontext.

## Dagens Danderyd

På kartorna på följande sidor visas dagens bebyggelsekaraktär och markanvändning i Danderyds kommun, samt kulturhistoriska samband och viktiga spår av den kulturhistoriska utvecklingen.

Kommunen med omnejd karaktäriseras av sin långa historik av stormannabygd och därefter de dominerande markinnehaven av adel genom Djursholms gods respektive kungamakten inom Ulriksdal. Den nord-sydliga vägförbindelsen (nuvarande E18) och vattenvägarna har också mycket historisk lång kontinuitet. Under 1900-talets början utvecklades Djursholms villastad och fram till 1940-talet byggdes kommunen ut med nya villaförorter, där Roslagsbanan och sedermera även kollektivtrafik i form av busar utgjorde stommen. Under 1900-talets sena hälft utvecklades även områden med flerfamiljsbostäder på ömse sidor av E18, och på 1970-talet tillkom tunnelbanan varvid Mörby centrum växte fram och Danderyds sjukhus blev ett stort regionsjukhus.

Först 1971 bildades Danderyds kommun genom sammanslagning av Djursholms stad och Danderyds köping. Stocksunds köping ingick i Djursholms stad fyra år tidigare.

Kring Danderyds kyrka finns ett låglänt stråk av det äldre kulturlandskapet kvar med stort inslag av fornlämningar vid den forna farleden mellan Edsviken och Lilla Värtan. Än idag utgör Edsviken ett dramatiskt landskapsrum, som bland annat upplevs från E18 när Stocksundsbron passeras. Den högt belägna

bron medger vida utblickar över de skogklädda sluttningarna där bl.a. Cedergrenska tornet utgör ett landmärke.

Annat som karaktäriserar landskapet är att det skålförmade landskapsrummet vid Danderyds sjukhus, som är präglad av infrastruktur, har en vacker grön strandzon som vetter mot Edsviken och Ulriksdals slott. Vidare att stora delar av Djursholm är mycket låglänt, med stort inslag av grova ekar.

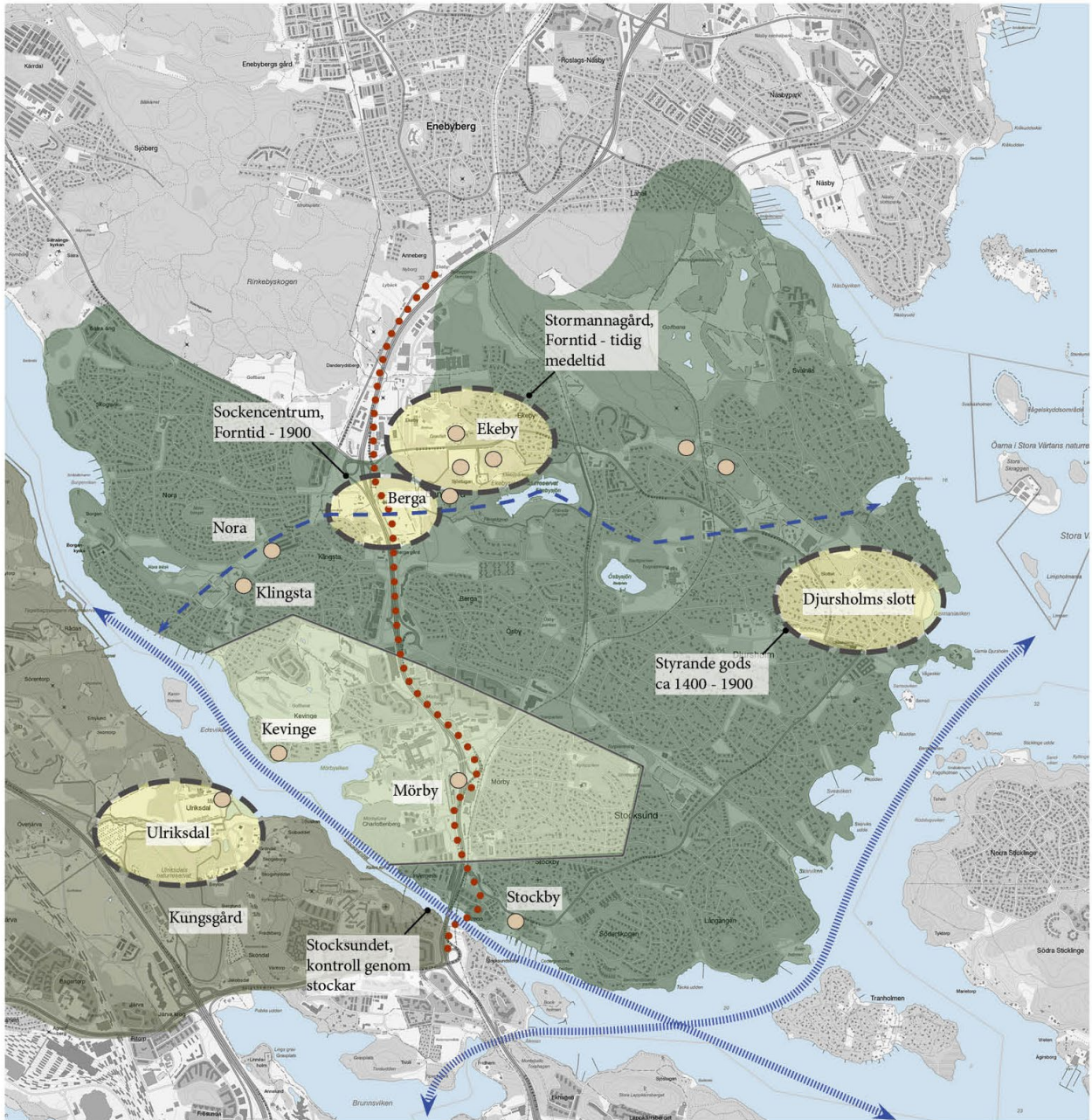
När man färdas längs väg E18 i nord-sydlig riktning upplevs dels en sekvens av öppna (mer låglänta) landskapsrum med vyer, dels vägens varierade längsprofil. Den högsta punkten inom kommunen återfinns strax söder om Mörby centrum, där vägen ligger i svag skärning.

Djursholms slott är än in i våra dagar ett maktcentrum i kommunen. Idag sitter kommunstyrelsen och vissa tjänstemän där. Danderyds kommun är idag en jämförelsevismycket välmående kommun med många invånare med privilegierad ställning och med positioner i samhället, detta i synnerhet inom Djursholm.

Danderyds kommun har ett exklusivt, avskilt läge, omgivet av vatten i tre väderstreck. I söder på andra sidan Edsviken möter den kungliga nationalstadsparken med Ulriksdals slott. Herrgårdslandskapet med grova ekar återfinns idag rikligt både i Djursholm och inom Nationalstadsparken. E18 utgör idag en barriär, som delar kommunen i två delar. Bebyggelsen längs E18 utsätts för buller och luftföroreningar.



Det område som benämns "centrala Danderyd" utgörs av E18-stråket med närmaste omgivelningar. Någon exakt gräns finns inte. Flygbilden visar utvecklingsområdet som anges i den nya översiktsplanen, ÖP2030, med röd streckad gräns.



**PROGRAM FÖR FÖRDJUPAD ÖVERSIKTSPLAN,  
CENTRALA DANDERYD**

INLEDANDE ANALYS AV STADS- OCH LANDSKAPSBILD SAMT KULTURMILJÖ

**KARTA 1**  
KULTURHISTORISK UTVECKLING OCH SAMBAND

**TECKENFÖRKLARING:**

- Ulriksdals kungsgårds ägor
- Mörby och Kevinge gårds ägor
- Djursholms säteris ägor
- Gård med ursprung i järnåldern
- Maktcentrum
- Förhistorisk farled
- Vattenväg
- Gamla landsvägen



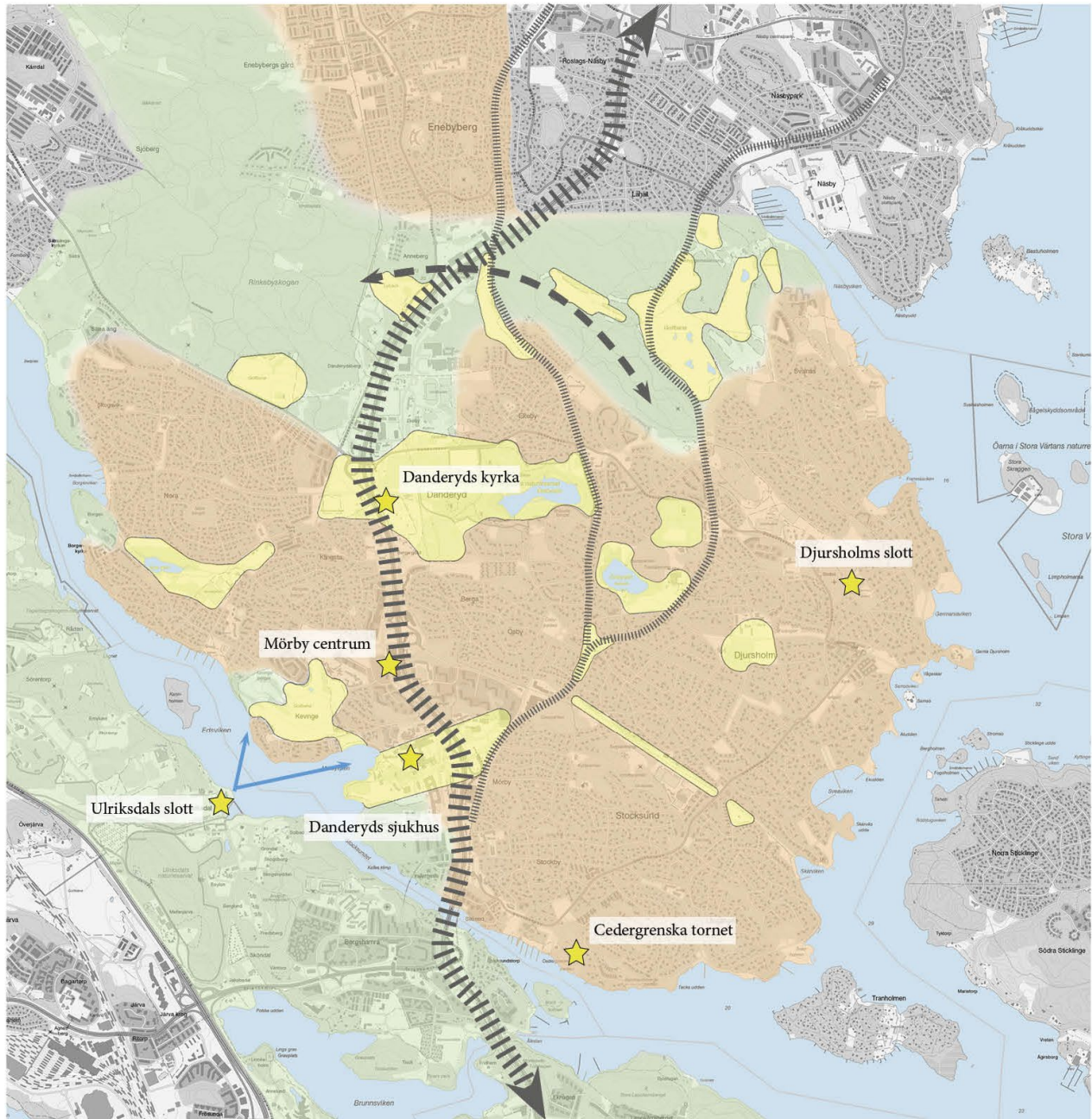
**PROGRAM FÖR FÖRDJUPAD ÖVERSIKTSPLAN,  
CENTRALA DANDERYD**

INLEDANDE ANALYS AV STADS- OCH LANDSKAPSBILD SAMT KULTURMILJÖ

**KARTA 2**  
BEBYGGELSEKARAKTÄR OCH MARKANVÄNDNING

**TECKENFÖRKLARING:**

- Villastad
- Flerfamiljsbostäder
- Verksamheter
- Skog/natur
- Golfbana
- Kulturstråk (kyrka, hagmark, åker, fornlämningar)











## PROGRAM FÖR FÖRDJUPAD ÖVERSIKTSPLAN, CENTRALA DANDERYD

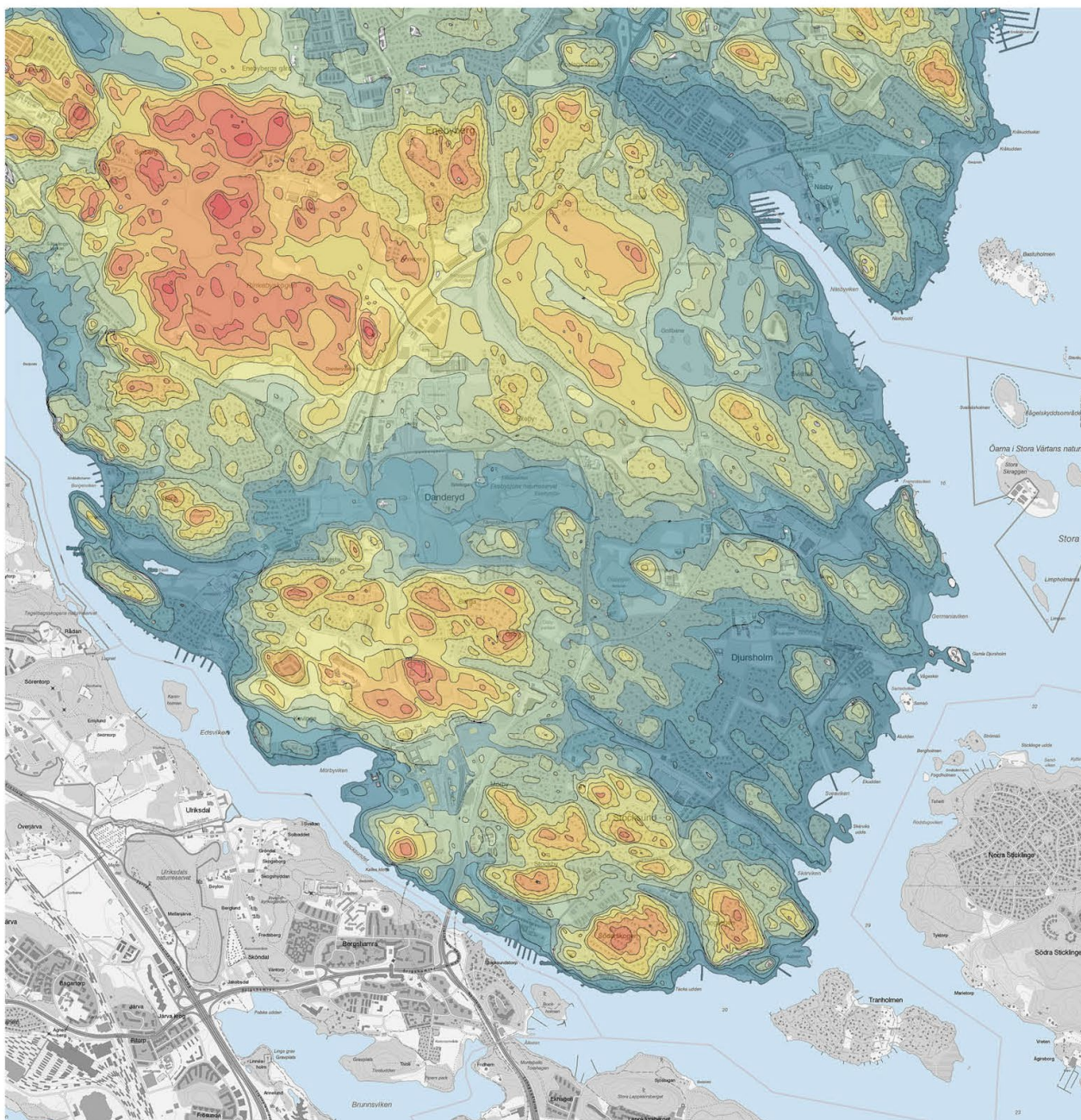
INLEDANDE ANALYS AV STADS- OCH LANDSKAPSBILD SAMT KULTURMILJÖ

### KARTA 3

ÖVERSIKTLIG ANALYS AV LANDSKAPETS STRUKTUR OCH RUMSLIGHET

#### TECKENFÖRKLARING:

-  Vattenrum
-  Landskaprum
-  Bybyggt område
-  Skog/natur
-  Barriär/stråk
-  Grönt samband
-  Visuell länk
-  Landmärke

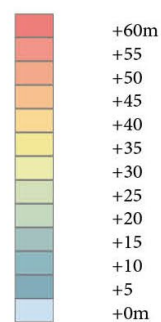


**PROGRAM FÖR FÖRDJUPAD ÖVERSIKTSPLAN,  
CENTRALA DANDERYD**

INLEDANDE ANALYS AV STADS- OCH LANDSKAPSBILD SAMT KULTURMILJÖ

**KARTA 4**  
TOPOGRAFI

TECKENFÖRKLARING:





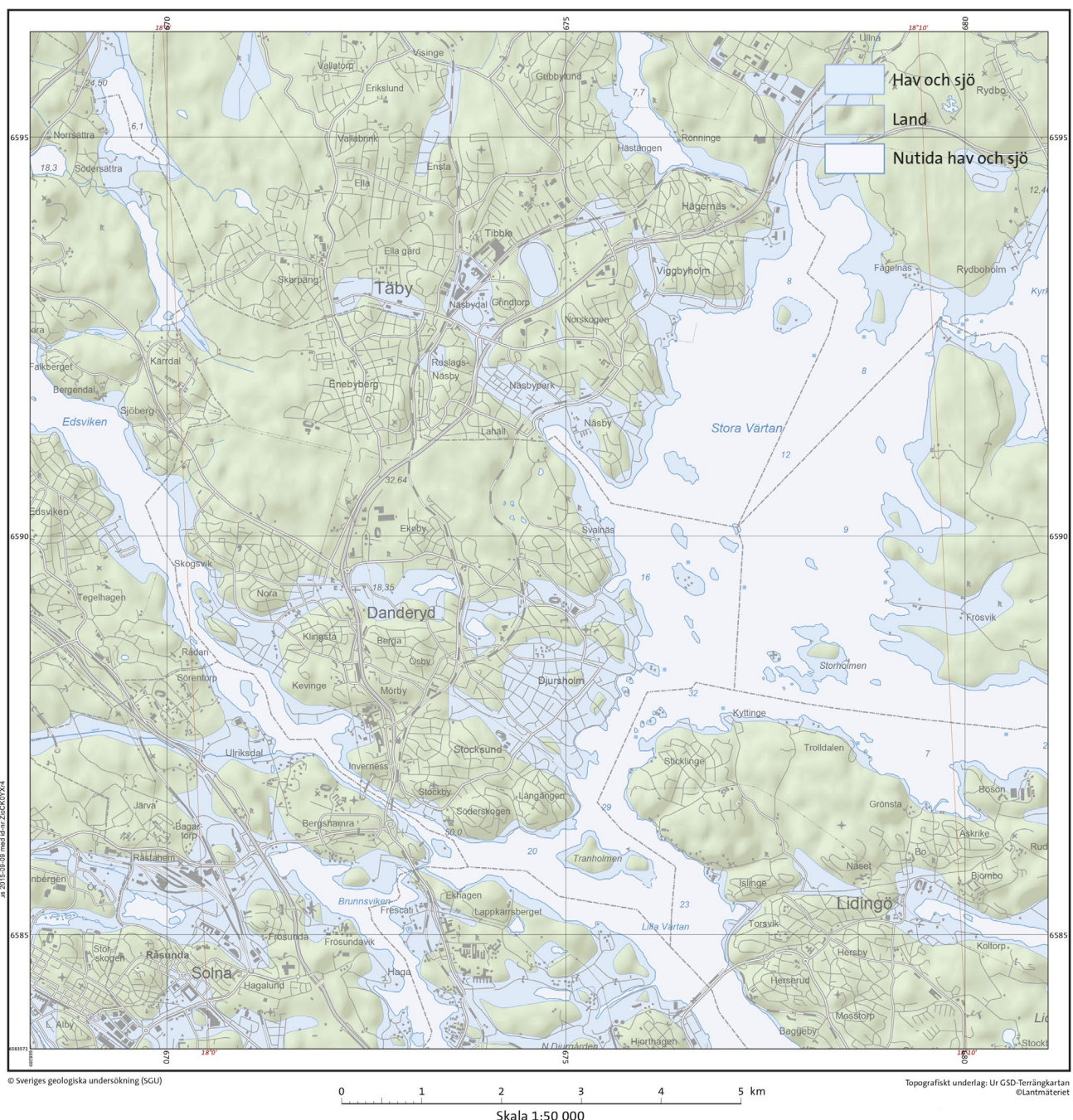
## Geologi och topografi

Landskapets historiska utveckling speglas i topografi och geologi. Landhöjningen i Stockholmstrakten är cirka 0,5 meter per 100 år, vilket betyder att strandlinje för 2 000 år sedan, under järnåldern, låg på en nivå som motsvarar 10 meter över havet idag. Se karta nedan.

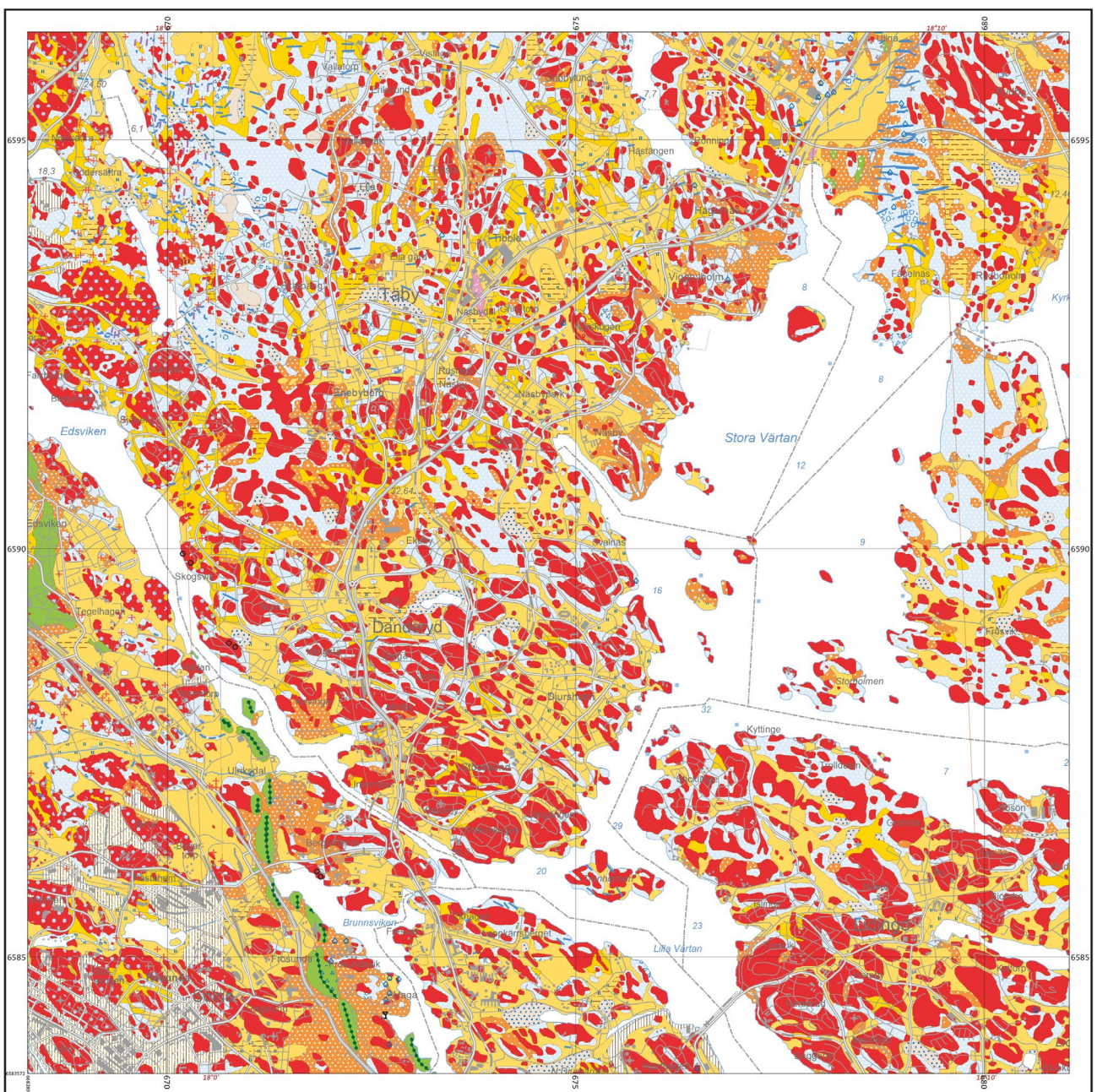
Jordartsförhållandena (se karta på nästa sida) bär tydliga spår av förloppet efter inlandsisens avsmältning och landhöjningen efter det. De högre liggande partierna i terrängen utgörs av berg och morän. De lägre partierna består av lera, som avsatts när områ-

det låg under vatten. I äldre tider var de lägsta partierna i terrängen fuktigare än nu, med mer våtmarker och vattendrag.

Kartan på sidan 8 visar topografin. De högsta höjderna i kommunen ligger idag på cirka 55 meter över havet. Det finns ett tydligt öst-västligt dalstråk centralt i kommunen. Djursholm är, i jämförelse med övriga kommundelar, låglänt. Området vid Danderyds sjukhus bildar en skålformad svacka mot Edsviken.



Strandlinje för cirka 2 000 år sedan. Källa: Statens Geologiska Undersökning, SGU.



© Sveriges geologiska undersökning (SGU)

Topografiskt underlag: Ur CSD-Terrängkartan ©Lantmäteriet

Jordartsförhållanden. Källa: Statens Geologiska Undersökning, SGU.

## Det historiska landskapet

### Danderyd i förhistorisk tid

För cirka 10 000 år sedan, efter att inlandsisen dragit sig tillbaka, stod allt det som nu är Danderyds kommun under vatten. För cirka 4 000 år sedan stack bland annat Noraberget och Klingstaberget, som idag är några av Danderyds högsta berg, upp. Allteftersom vattnet sjönk undan blev området en skärgård, där stenåldersmänniskor ägnade sig åt jakt och fiske. Det finns relativt få stenålderslämningar i Danderyd, vilket tyder på att området inte var särskilt intensivt använt under denna tid

Vid en nivå av 10 meter över havet idag, där strandlinjen gick för 2 000 år sedan, finns gott om lämningar från järnåldern, (år 500 f.Kr. – 1050 e.Kr). Det vattennära läget var attraktivt och lätt att försvara. Vid den här tiden hade landhöjningen torrlagt både jordar, som gick att bruka, och sankar, leriga strandängar som gick att använda för bete. Nu

började människor bosätta sig i trakten. Att vattnet stod betydligt högre än idag gjorde att man kunde ta sig fram på vattenvägar. De viktigaste var Edsviken och en farled som gick via svackan från Stora Värtan mellan Noraberget och Klingstaberget till Edsviken. Stocksundet var en strategiskt viktig plats. Se även karta *Kulturhistorisk utveckling och samband* på sidan 5.

Vid slutet av järnåldern, kring år 1000, är detta en stormannabygd, med stora och betydelsefulla gårdar. Flera av gårdsnamnen, t.ex. Rinkeby, Ekeby, Eneby, Klingsta, Nora, Berga, Kevinge, Svalnäs och Ösby, har sina rötter i järnåldern. Bland fornlämningarna från denna tid finns gravfält bland annat i Svalnäs, Ekeby och Ösby, och runristningar bland annat i Rinkeby och Nora. Det är troligt att det redan vid denna tid gick en väg i nord-sydlig sträckning, ungefär där dagens E18 går.



Kulturmiljöer av riksintresse (rött raster) och fornlämningar (blått raster samt R-markeringar). Källa: Riksantikvarieämbetet.

### Danderyd i historisk tid

Djursholms gods historia börjar under sent 1300-tal med att en borg byggs på en ö i öster, nuvarande Gamla Djurholm, som landhöjningen har gjort till en halvö. Av borgen finns endast några murrester kvar. Redan på 1500-talet började man bygga ett nytt slott längre inåt land, det nuvarande Djursholms slott.

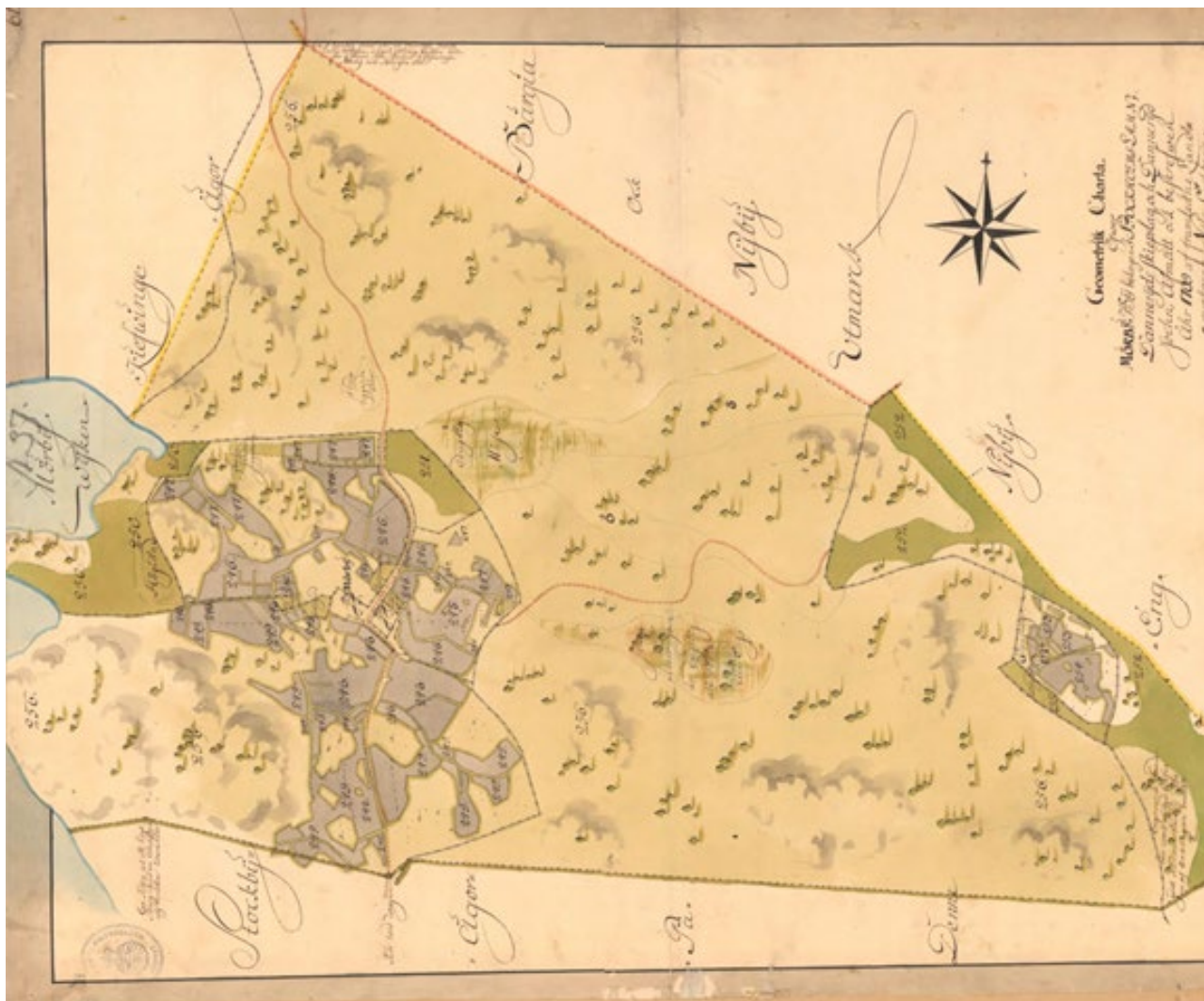
På platsen för Danderyds kyrka kan det ha funnits en kyrka redan på 1100-talet. Den nuvarande kyrkobyggnaden började uppföras på 1400-talet och byggdes till under sent 1500-tal och tidigt 1600-tal. Vid kyrkan fanns skola, fattigstuga och klockargård.

Från 1600-talet och framåt finns kartor bevarade, som gör det möjligt att följa landskapets förändring, bland annat hur ägoförhållanden har skiftat, liksom gårdarnas tillhörighet till de större godsena. Ulriks-

dals kungsgård och Djursholms gods var de stora markägarna i trakten. Till Ulriksdal hörde bl.a. Kevinge gård. Till Djurholm hörde delar av Lidingö, som ätten Banér fick genom ett gifte, och delar av Täby. Under Djurholm lydde ett antal gårdar och torp, bland annat flera av dem som nämns på föregående sida.

Djursholms slott låg vid den här tiden i ett typiskt så kallat herrgårdslandskap, med stora sammanhållna åkrar, men också mycket stort inslag av grova ekar på åkerholmar och moränkullar inom betesmarker.

Den gamla landsvägen i nord-sydlig riktning gick ungefär i samma läge som dagens E18 men betydligt slingrigare, med färjeförbindelse vid Stocksundet. År 1716 tillkom en flottbro, 1826 en fast bro och 1885 en järnvägsbro.



Mörby gårds ägor år 1709. På kartan syns bland annat landsvägens sträckning vid denna tid.



Danderyds socken år 1851. Bland annat är Djursholms slott, Danderyds kyrka och gårdarna Enby, Svalnäs, Ekeby, Klingsta, Kevinge, Mörby och Stockby utmärkta. Även bron vid Stocksundet och landsvägens naturanpassat slingrande sträckning norrut förbi Mörby gård och kyrkan framgår.

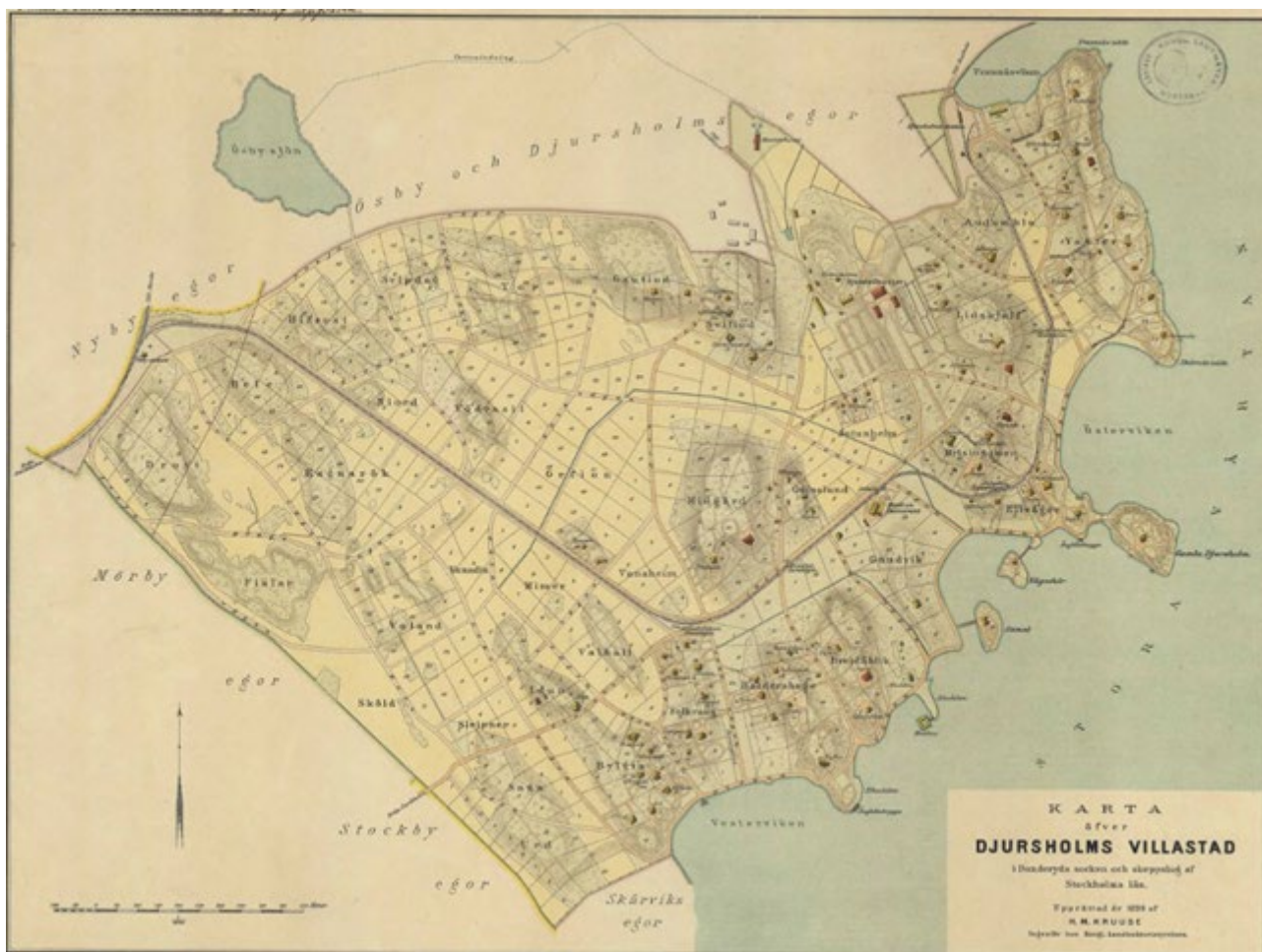
## Danderyd i modern tid

Med järnvägen kom omvandlingen till villastad. Fram till 1800-talets slut hade Danderyd varit en ren jordbruksbygd och när Roslagsbanan tillkom var motivet till att börja med att kunna transportera gods, bland annat jordbruksprodukter, in till Stockholm. Men järnvägen blev också startskottet för ett nytt villasamhälle. Stockholms befolkning växte kraftigt, industrialismen förändrade stadsmiljön och det fanns en önskan om ett enklare, hälsosammare boende hos den förmögna stadsbefolkningen. Henrik Palme, som köpte Djursholms gods år 1889, hade gjort studieresor till trädgårdsstäder i USA och planerade Djurholm utifrån det han upplevt där. Roslagsbanan Stockholm-Rimbo invigdes år 1885 och Djursholmsbanan år 1890. Järnvägen var vid den här tiden en förutsättning för att kunna arbetspendla.

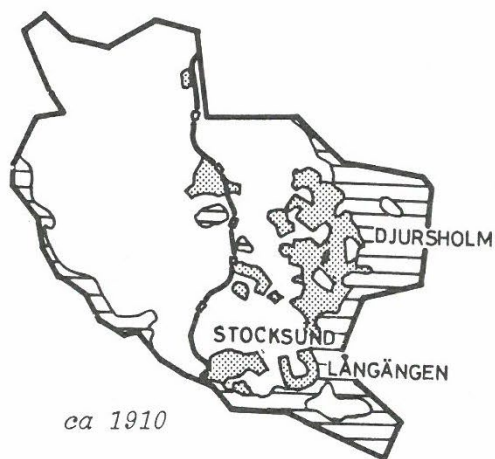
Djurholm skapades som en exklusiv förstad, med mycket stora tomter och ett gatunät som utgick från terrängformerna. Därmed bevarades moränkullarna med grova ekar m.m. på tomterna, vilket präglar området än idag. Något decennium senare började Stocksund byggas på Stockby gårds tidigare ägor och Långängen på Långängens gårds, med samma stadsbyggnadsideal som i Djurholm. Spårväg drogs till Stocksund och Långängen år 1911.



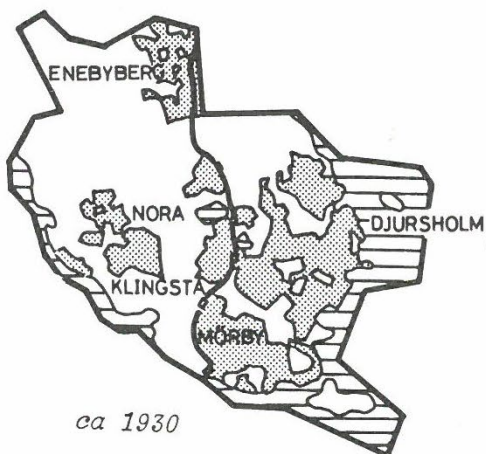
Djursholmsbanan byggdes först ut från Roslags Ösby till Framnäsvisken, sedan vidare till Svalnäs i norra Djurholm. Redan år 1934 lades sträckan Eddavägen-Svalnäs ner och 1976 resterande del. På kartan syns även delar av Roslagsbanans grenar mot Kårsta och Altorp (senare utbyggd till Näsbypark), som finns kvar idag.



Djursholms villastad på en karta från år 1896. Djursholmsbanan är utbyggd till Framnäsvisken.



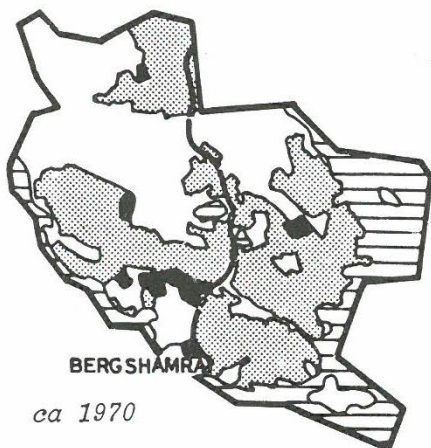
ca 1910



ca 1930



ca 1950



ca 1970

Slottet användes under en period som bland annat villakontor och skola, men fick senare funktionen som kommunhus, vilket det har än idag.

Under 1900-talets början fortsatte omvandlingen av jordbruksmark till villastad. Enebyberg började byggas ut och fick en egen station på Roslagsbanan. På kartorna här intill kan man följa hur bebyggelsen växte västerut, med Mörby, Nora, Klingsta, Berga och Enebyberg. Efter att busslinjer öppnats var inte längre Roslagsbanans sträckning styrande för bebyggelseutvecklingen. Se även kartorna på nästa sida.

Mörby lasarett, som invigdes 1922, byggdes ut flera gånger och bytte år 1964, efter en omfattande utbyggnad, namn till Danderyds sjukhus. En stor förändringsfas kom på 1970-talet, då tunnelbanan byggdes med stationer både vid lasarettet och i Mörby centrum. Det var först nu som huvudbyggnaden på Mörby gård revs. Där den låg finns idag buss-terminalen. Mörby centrum byggdes på 1960-talet, men genomgick en omfattande ombyggnad i samband med tunnelbanebygget. På 1960- och 70-talen tillkom även höghus i Danderyd, i Mörby centrum och på Mörbyhöjden. Stråket längs E18 fick därmed sin nuvarande bebyggelsekaraktär, som skiljer sig från övriga delar av kommunen.

Den nuvarande väg E18 har breddats och dragits om i flera etapper, för att möjliggöra högre hastigheter och ökad trafiksäkerhet. Sträckan norr om Danderyds kyrka, till Ullna, var den andra motorvägen som byggdes i Sverige, invigd år 1957. På 1970-talet byggdes sträckan mellan Danderyds sjukhus och Danderyds kyrka också om till motorväg, med planskilda passager och trafikplatser. Vägen hette då E3, men bytte namn till E18 år 1992. Idag är vägrummet längs E18 flera hundra meter brett vid trafikplatserna.

Kartorna här intill visar tydligt hur bebyggelsen har vuxit fram som "öar" från öster till väster. Flerbostadshusbebyggelsen utgör sentida enklavlika tillskott i den sammanvuxna "väven" av småhusbebyggelse. Flerbostadshuset är ofta placerad i höjdlägen, vilket ger en topografisk-rumslig separering från den mer låglänta småhusbebyggelsen.

Danderyds kommun bildades år 1971 av Danderyds köping och Djursholms stad. Då hade redan Stocksunds köping gått upp i Djursholms stad fyra år tidigare.

Bebyggelseutvecklingen i Danderyds kommun under 1900-talet. Gråa områden på kartorna är huvudsakligen småhusbebyggelse, svarta huvudsakligen hyreshusbebyggelse. Skrafferingen visar vattenområden. Källa: Kulturmnesvårdsprogram för Danderyds kommun, 1985.



Häradsekonomska kartan från 1901-1906 (överst) och ekonomiska kartan från 1951 (underst) visar bland annat hur villabebyggelsen utvidgades under 1900-talets första hälft. Lasarettsområdet är fortfarande relativt begränsat år 1951 och Mörby gård finns kvar. Landsvägen har rätats ut. Golfbanan på Kevinge gårds ägor anlades på 1930-talet.



## Utpekade värdefulla kulturmiljöer

Stora delar av Djursholms villastad och Stocksunds villastad är kulturmiljöer av riksintresse enligt miljöbalken 3 kap 6 §. Se värdebeskrivningar här intill. En översyn och revidering av riksintressen för kulturmiljövården pågår. På kartan nedan visas elva mindre områden, så kallade värdekärnor, i Djursholm och Stocksund. Värdekärnorna utgör en precisering av riksintresset och finns redovisade såväl i gällande översiktsplan som i samrådshandlingen för ÖP2030.

På kartan på sidan 11 visas riksintressena samt forn lämningar och andra objekt med lagskydd. I kommunens kulturmiljöhandbok lyfts de kulturhistoriska värdena i bebyggelsen fram.

Söder om Edsviken vidtar Nationalstadsparken, som är skyddad enligt miljöbalken 4 kap 7 §.

### VÄRDEBESKRIVNING FÖR RIKSINTRESSET DJURSHOLM VILLASTAD (AB38)

Området utgör landets första som förort anlagda villastad grundad på privata initiativ, och förebilden för flera liknande efterföljande samhällen. En föregångare vad gäller planutformning och med individuellt utformad bebyggelse som framför allt speglar perioden 1890 – 1930 och boendet för ett högborgerligt och intellektuellt samhällsskikt.

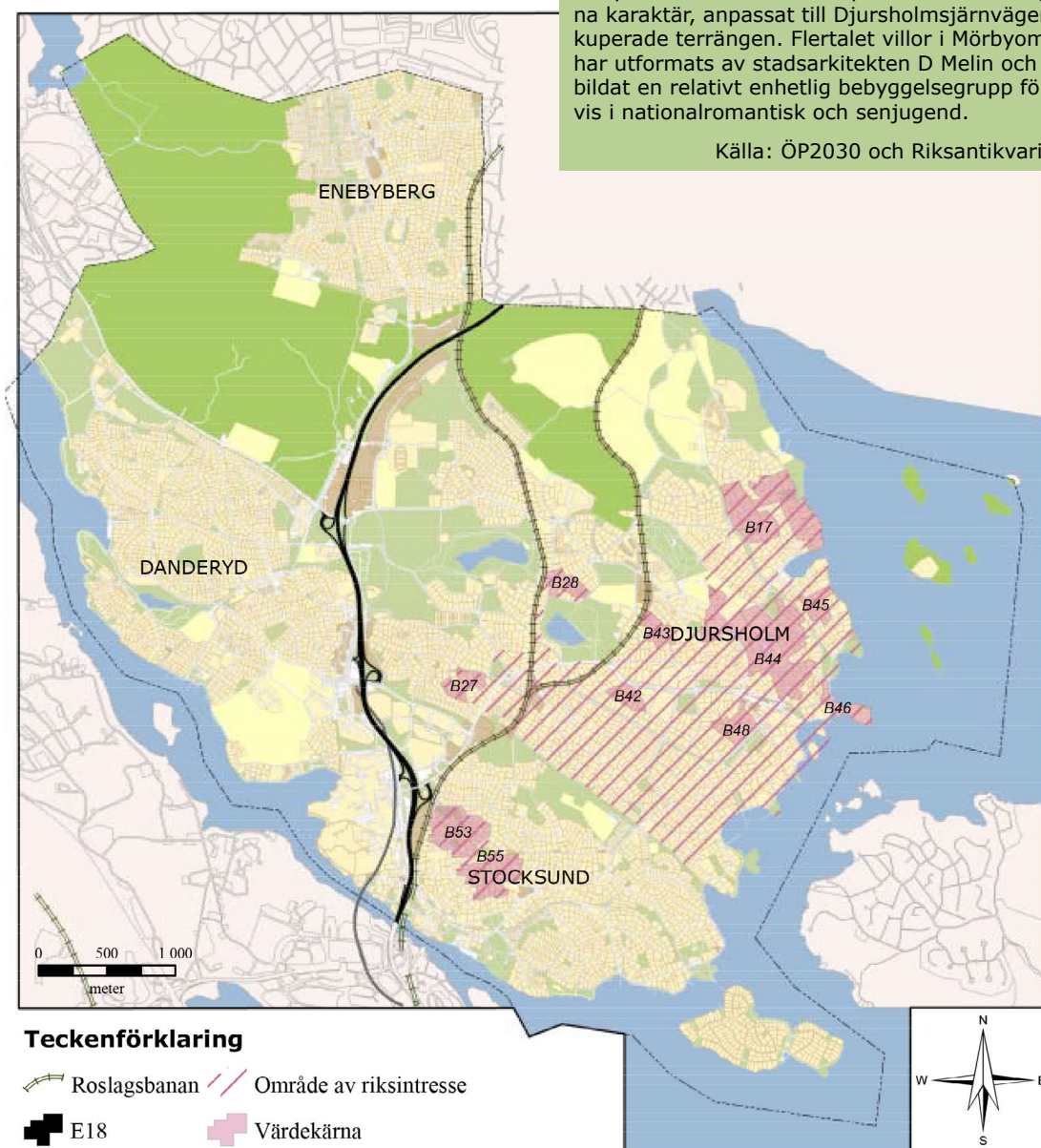
Uttryck för riksintresset är det oregelbundna planmönstret uppbyggt kring Djursholmsbanan som huvudstråk, med stora naturtomter, stora villor där stilidealen kan följas från de första enkla trävillorna till nationalromantik, jugend och funktionalism. Skola, stationer, parker och andra anläggningar för gemensamma funktioner.

### VÄRDEBESKRIVNING FÖR RIKSINTRESSET STOCKSUNDS VILLASTAD (AB48)

Villastad av förortskaraktär, grundad på enskilt initiativ och som i planläggning och bebyggelse representerar sekelskiftets och 1900-talets första två decennier och boendet för ett välbärgat tjänstemannaskikt.

Uttryck för riksintresset är planmönstrets oregelbundna karaktär, anpassat till Djursholmsjärnvägen och den kuperade terrängen. Flertalet villor i Mörbyområdet har utformats av stadsarkitekten D Melin och därmed bildat en relativt enhetlig bebyggelsegrupp företrädesvis i nationalromantisk och senjugend.

Källa: ÖP2030 och Riksantikvarieämbetet



Värdekärnor inom riksintressområdet för kulturmiljövården. Källa: ÖP2030, samrådshandling.

## Reflektioner

På kartan på nästa sida visas en inledande analys med reflektioner kring hur landskapets kulturhistoriska utveckling kan skönjas i dagens stadsbygd och vad som behöver beaktas i den fortsatta planeringen av Danderyds utveckling.

### Avskilt läge omgivet av vatten

Danderyds kommun är i alla väderstreck utom i norr avgränsat av vatten – Edsviken och Stora Värtan – vilket i sig ger ett avskilt, exklusivt läge. Det enda fysiska gränssnittet är med Täby kommun.

### Maktcentrum med lång historisk kontinuitet.

De historiska markägareförhållandena är avläsbara även i dagens landskap. Djursholms säteri har varit den stora markägaren i många århundraden, och ägde i princip all mark i kommunen åtminstone under perioder. Än idag utövas ”makten” utifrån Djursholms slott, där kommunstyrelsen har sitt säte.

Från den äldsta villastadens första epok och än idag ger geografisk närhet till slottet en exklusivitet. Den tydliga barriäreffekt som E18 ger förstärker Djurs-

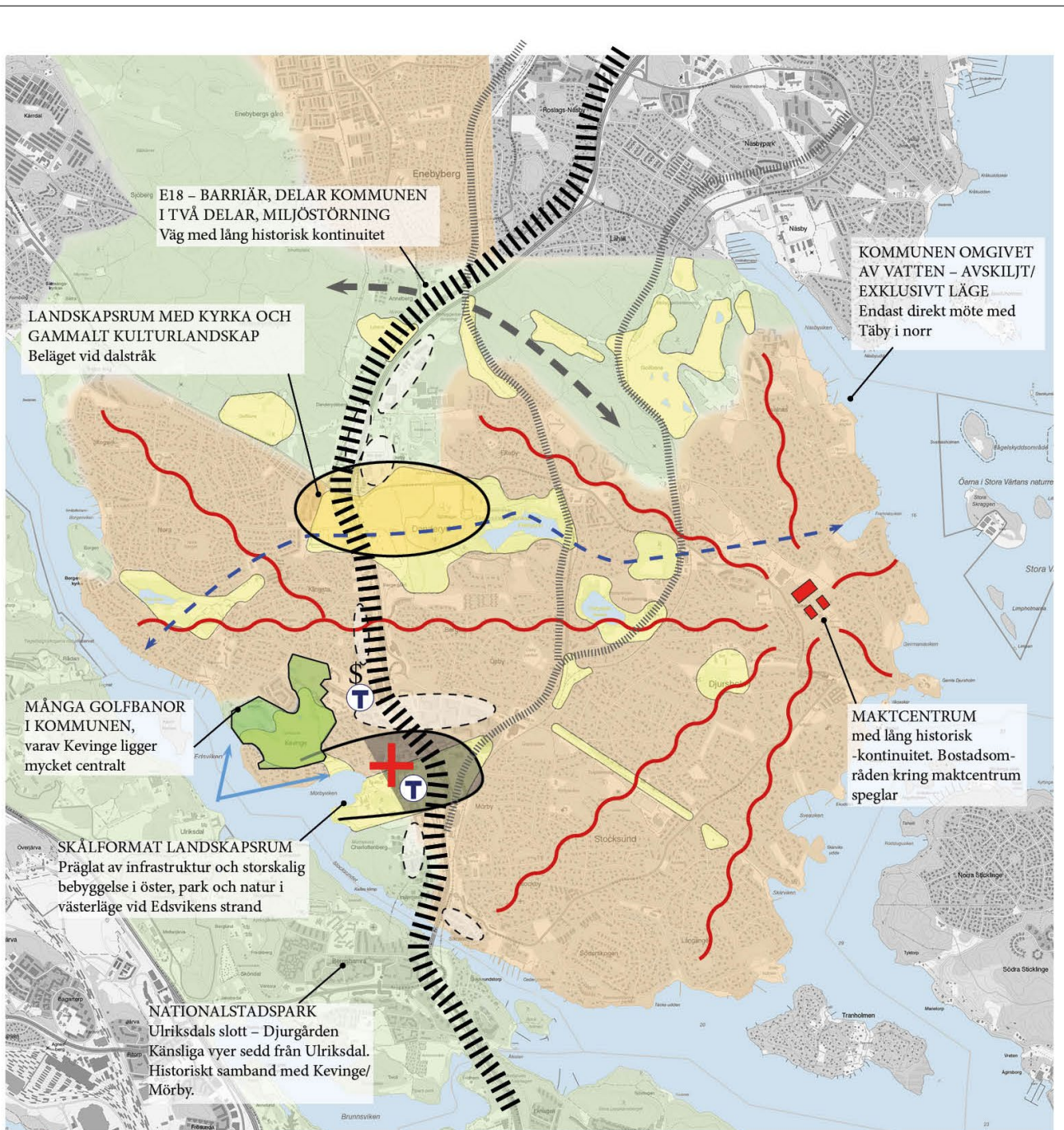
holms exklusivitet/avskildhet. Kommunens administrativa historia, där Djursholms stad slogs samman med Danderyds köping så sent som 1971, bidrar till att kommunen upplevs som delad.

Flera av de gamla gårdarna finns kvar i form av bevarade huvudbyggnader. De är spår av en tidigare struktur, även om många av dessa byggnader är betydligt yngre än gården i sig och även om ägorna i nästan samtliga fall har bebyggts. Kevinge var ett hemman som aldrig låg under Djursholm, utan var en frälsegård (fri) under Ulriksdals kungsgård. Mörby gård hade en skiftande historia, med cirka tvåhundra år under Djursholm och därpå cirka hundra år som frälsegård under Ulriksdal. År 1815 blev Mörby ett kronohemman, som slutligen såldes till Vägverket när Stockholmsvägen behövde byggas om. Mörby har än idag en karaktär som skiljer sig från resten av kommunen. Dess forna hemman utgörs idag till stora delar av trafiklandskap och den storskaliga bebyggelsen inom Danderyds sjukhus.

Ulriksdals slott, före detta kungsgård, ansluter på södra sidan av Edsviken. Historiskt har vatten förenat områden. Idag angränsar Nationalstadspar-



Nutida flygbild över samma område som kartorna på sidan 16. Sedan 1950-talet har stora förändringar skett när Mörby centrum och tunnelbanan byggdes och Danderyds sjukhus byggdes ut. Man kan också se hur den nuvarande väg E18 har breddats, dragits om vid sjukhuset och fått planskilda korsningar. Djursholmsbanan lades ner 1976. En ny järnvägsbro för Roslagsbanan byggdes år 1996.











## PROGRAM FÖR FÖRDEJUPAD ÖVERSIKTSPLAN, CENTRALA DANDERYD

INLEDANDE ANALYS AV STADS- OCH LANDSKAPSBILD SAMT KULTURMILJÖ

### KARTA 5

REFLEKTIONER

#### TECKENFÖRKLARING:

-  Miljöstörd zon
-  Kommerciellt centrum
-  Tunnelbana
-  Regionalt sjukhus
-  Förhistorisk farled
-  Spårväg
-  Grönt samband
-  Visuell länk

Sweco Architects - SEMAWE - 20151002

kens historiska natur- och kulturlandskap söder om Edsviken-Stora Värtan.

De gamla ekarna inom Djursholms forna ägor utgör tydliga spår av så kallat herrgårdslandskap, och är av ekologisk betydelse för eklandskapet inom Nationalstadsparken i söder.

### Kommunikationer

Väg E18 har sin historiska bakgrund i en mycket gammal landsväg med månghundraåriga anor. Idag är den en motorväg som är miljöstörande samt barriärskapande (kommunikativt samt avseende identitet/upplevelse). E18 bildar ett stråk som tydligt delar kommunen i två delar. Längs vägen ligger en hel del flerbostadshus och många skolor, vilka utsätts för buller och luftföroreningar. Av den anledningen upplevs jämförelsevis stora kontraster inom kommunen avseende kvaliteten på människors boendemiljöer och hälsoförutsättningar.

Tunnelbanestationerna Danderyds sjukhus och Mörby centrum utgör regionala noder. Roslagsbanan bildar ett stråk med fysisk barriäreffekt, men har även en identitetsskapande roll, som livsnerv och grund till framväxten av bostadsbebyggelsen i stora delar av Danderyd.

### Landskapsrummet vid Danderyds sjukhus

Väster om Danderyds sjukhus öppnar sig ett skålförmat landskapsrum, som vetter mot Edsviken. Idag är denna del av kommunen dominerad av E18 med dess avfartsramper samt sjukhusets storskaliga byggnadskomplex, men västerut, vid strandzonen finns alltså rester av ett småskaligt kulturlandskap samt i söder en skogsklädd kulle.

Detta område har ett mycket gynnsamt och exklusivt syd/västläge vid Edsviken och en stor potential från rekreationssynpunkt. Området har visuell kontakt med Ulriksdals slottsområde. Utblickarna från strandzonen vid Ulriksdals slott är av betydelse för upplevelse inom nationalstadsparken. Idag framträder Danderyds sjukhus som en dominerande, och i landskapet avvikande, byggnad sedd från Ulriksdal.

### Danderyds kyrka / Ekeby

En forntida vattenled förband Stora Värtan med Edsviken i höjd med Danderyds kyrka och Ekeby. Många fornlämningar i området vittnar om forna storgårdar m.m. Troligen låg en kultplats nära kyrkans nuvarande plats. Här finns kommunens äldsta rötter som bygd. Under många århundraden utgjorde Danderyds kyrka sockencentrumet med klockargård, skola mm. Och än idag kan det traditionella kulturlandskapet upplevas i området öster om E18, mot Ekebysjön. E18 medför bullerstörningar i området.

### Regionala funktioner inom kommunen

I stråket utmed E18 (som i sig är av nationell betydelse) finns regionala funktioner såsom Danderyds sjukhus, tunnelbanestationerna Danderyds sjukhus och Mörby centrum, bussterminalen. Öster om E18 går Roslagsbanan

### Tre golfbanor inom kommunen

Inom kommunen finns en 18-håls bana (Djursholms golfbana) och två 9-hålsbanor (Kevinge golfklubb och Danderyds golfklubb). Kommunen är inte så stor geografiskt och ligger mycket centralt i ett regionalt perspektiv. Från den synpunkten är antalet golfbanor påfallande stort. Kevinge golfbana ligger mest centralt. En golfbana upplevs som tillgänglig för allmänheten utom under spelsäsong och nyttjas gärna för skidåkning m.m. Övrig period är marken tillgänglig för spelare.

### Slutsatser

Inför fortsatt planering av centrala Danderyd och även av Danderyds utveckling i övrigt kan följande slutsatser dras av denna inledande analys.

- Det är viktigt för förståelsen av den byggda miljöns framväxt att historiska samband i landskapet bevaras och lyfts fram.
- Den visuella upplevelsen av landområden inom Danderyds kommun sett från Ulriksdals slott är av betydelse med hänsyn till både nationalstadsparkens värde och det historiska sambandet som fanns mellan Ulriksdal och Kevinge respektive Mörby gård. Detta visuella samband bör värnas och utgöra utgångspunkt för förändringar/kommande stadsmiljöes strukturella utformning.
- Allmänhetens tillgång till strandområdena och möjligheter till vattenkontakt behöver värnas, då detta är ett utmärkande geografiskt drag för kommunen, men då stränderna idag till stora delar är ianspråktagna som tomtmark. Det är också brist på naturområden i kommunens södra delar. Naturområden i kontakt med strandlinjer har högsta grad av attraktivitet från rekreationssynpunkt.
- De kvarvarande gårdsmiljöerna är en viktig del av Danderyds historia.
- E18 medför idag störningar, i form av barriäreffekter, buller och luftföroreningar. Vägen delar, på en strukturell nivå, kommunen i två delar. Dess nordsydliga sträckning har i sig ett värde i kraft av sin långa historiska kontinuitet.
- Danderyd var tidigt med att bygga ut spårbunden kollektivtrafik. Roslagsbanan är en kommunikativ livsnerv med historisk förankring.
- De ekbevuxna tomterna, bland annat i Djursholm och Stocksund, är delar i ett ekologiskt nätverk och denna funktion behöver bevakas vid bebyggelseutveckling.

- Djursholms villastads och Stocksunds villastads värden såsom kulturmiljöer av riksintresse ska ligga till grund för alla förändringar som berör riksintresseområdena och särskilt deras värdekärnor.
- Bebyggelse som är tillkommen senare än 1950 saknar värdebeskrivning och är inte behandlad i det gällande kulturmiljöprogrammet. Även hos denna bebyggelse finns stora kulturmiljövärden både som samlade miljöer och objektsvis. Det är lämpligt för att dessa värden ska kunna säkerställas att en inventering med bedömning av kulturmiljövärden görs som underlag för kommande planering och bygglovhantering i kommunen.
- Den varierade topografin utgör en viktig utgångspunkt för förståelsen av det äldre kulturlandskapet och naturlandskapet i historisk tid. Storskaliga förändringar i den byggda miljön bör ske med varsamhet med hänsyn till den topografiska variationen så att dess tydlighet inte minskar.
- Det östvästliga öppna landskapsrummet vid Danderyds kyrka har stor betydelse för förståelsen av det äldre natur- och kulturlandskapet. Tillskott och förändringar i detta stråk (se karta på sidan 5) bör ske på ett sådant sätt att stråket även i framtiden kan avläsas och förstås.

### Fortsatt arbete

Den inledande analys av kulturmiljö och stadsbild/ landskapsbild som presenteras i denna rapport ska föras vidare i det fortsatta arbetet med program för den fördjupade översiktsplanen (FÖP) för centrala Danderyd. Analysen ska ses som ett avstamp och ett underlag. Den innefattar inga avvägningar mot andra intressen. Sådana avvägningar kommer att behöva göras såväl i FÖP-programmet som i det därpå följande arbetet med själva FÖP:en. När den fördjupade översiktsplanen tas fram kommer analysen av kulturmiljö och landskapsbild/stadsbild att behöva fördjupas.

I arbetet med denna analys har behov av ytterligare underlagsutredningar identifierats. En analys av ekologiska samband och rekreativvärden skulle behöva göras, minst på samma nivå som denna analys. Likaså skulle en sociotopkartering behöva göras, för att tydliggöra sociala och kulturella värden i parker, grönområden och mötesplatser.

### Källor

Historiska kartor. <http://www.lantmateriet.se/sv/Kartor-och-geografisk-information/Historiska-kartor/>

Kulturmiljövårdens riksintressen enligt 3 kap 6 § miljöbalken. Handbok. Riksantikvarieämbetet. 2014-06-23.

Översiktsplan för Danderyds kommun 2013 – 2030. Samrådsversion. 2013.

Kulturmiljöhandbok för Danderyds kommun. 1991, rev 2003.

Kulturminnesvårdsprogram för Danderyds kommun. Kulturhistoriskt värdefulla områden. Danderyds kommun/Länsstyrelsen i Stockholms län. 1985.

Danderyds kyrka. Stockholms stift. 2008.

Länsstyrelsens GIS-underlag, <http://ext-webbgis.lansstyrelsen.se/Stockholm/Planeringsunderlag/>

Arriva, <http://www.arriva.se/sv/roslagsbanan>

Danderyds kommun, [www.danderyd.se](http://www.danderyd.se)

Riksantikvarieämbetet, [raa.se](http://raa.se)

Sveriges geologiska undersökning, [sgu.se](http://sgu.se)

Sveriges hembygdsförbund, [www.bygdeband.se](http://www.bygdeband.se)

Trafikminnen, [http://media.sparvagsmuseet.se/trafikminnen/rb\\_historik\\_a.html](http://media.sparvagsmuseet.se/trafikminnen/rb_historik_a.html)

Wikipedia, [sv.wikipedia.org](http://sv.wikipedia.org)