

Miljökonsekvensbeskrivning

Sammanfattning

Inledning

Detta är en miljökonsekvensbeskrivning (MKB) upprättad för Danderyds översiktsplan 2030 i enlighet med 6 kapitlet. 11-18 §§ miljöbalken. Syftet är att integrera miljöaspekter i planen för att främja en hållbar utveckling. Synpunkter som inkommer under samråd och utställning ska beaktas i den slutliga rapporten.

Arbetet med denna har skett parallellt med upprättandet av planförslaget. I arbetsgruppen har funnits representanter från kommunledningskontoret, miljö- och stadsbyggnadskontoret och tekniska kontoret.

Metod

En översiktsplan är ett övergripande, strategiskt dokument, vilket påverkar miljökonsekvensbeskrivningens avgränsning och omfattning.

Den rumsliga avgränsningen för denna MKB är kommungränsen. Arbetet har fokuserat på förändringar kring det föreslagna utvecklingsområdet vid E18, kommunens kustremsa samt reservatet för Ostkustbanan. Danderyd har ställt sig bakom Stockholms regionala utvecklingsplan (RUFSS 2010) till vilken en miljöbedömning gjorts av konsekvenser utanför kommunen. På grund av detta har därför endast planförslagets konsekvenser inom kommungränsen nu utretts. Avgränsningen i tid är satt till år 2030, förutom för klimatrelaterade konsekvenser där avgränsningen är satt till år 2100.

Det föreslagna utvecklingsområdet ligger i linje med den regionala utvecklingsplanen, och bedöms vara den mest realistiska utvecklingen av kommunen. Förutom nollalternativet har därför ingen alternativ utveckling utretts.

De aspekter som studerats är Landmiljöer och biologisk mångfald, Vattenmiljöer, Kulturmiljöer, Hälsa & säkerhet, Befolkning och bebyggelse samt Klimat. Utifrån det som idag är känt om den föreslagna utvecklingen och den kompetens som finns inom arbetsgruppen har en bedömning gjorts om övervägande positiv, negativ eller neutral konsekvens. Den föreslagna utvecklingen är även beroende av utvecklingen i närregionen, och mer detaljerade miljökonsekvensbeskrivningar ska vid behov göras i kommande detaljplaneskeden.

Utgångspunkter

Miljöbedömningen av Danderyds översiktsplan 2030 förhåller sig till flera olika planer, program, lagar och riktlinjer såsom Stockholms regionala utvecklingsplan 2010 och visionen Stockholm Nordost, som siktar på en större regional utveckling i nordöstra Stockholm. Kommunen berörs även av de 16 nationellt beslutade miljömålen.

Inom kommunen finns två riksintressen för kulturmiljövården, ett i Djursholm och ett i Stocksund. Övriga riksintressen i kommunen är E18 och Roslagsbanan.

Miljö kvalitetsnormer finns för luft och vatten. I Danderyd överskrider halterna för partiklar (PM10) främst längs E18-stråket. Ingen av kommunens vattenförekomster uppnår idag miljö kvalitetsnormerna för vatten. I Danderyds kommun finns sedan 2012 ett styrdokument för dagvatten som fastställer en strategi för att uppnå rent vatten i recipienten, en opåverkad grundvattenbildning, ett förbättrat mikroklimat och en grönare kommun.

Buller är oönskat ljud som bland annat påverkar människors hälsa. Genom infrastrukturpropositionen (proposition 1996/97:53) beslutade riksdagen om riktvärden för bland

annat buller vid nybyggnad och väsentlig ombyggnad av bostäder samt för vägtrafikanläggningar i befintlig bostadsmiljö.

Plan- och bygglagen kräver också att risker beaktas vid all planering. Syftet med detta är att de risker som människor, egendom och miljö exponeras för ska vara acceptabla.

Förväntad utveckling

Förslaget till Danderyds översiktsplan 2030 innebär inga omfattande förändringar jämfört med översiktsplan 2006. Det angivna utvecklingsområdet är beläget i kommunens centrala områden, längs E18-stråket. Motorvägen föreslås överdäckas/tunnelförläggas, och kringområdena bebyggas med bostäder och arbetsplatser. Friluftslivet i Rinkebyskogen föreslås skyddas genom naturreservat. Ett antal områden inom kommunen redovisas som ekologiskt särskilt känsliga.

Konsekvenskapitel

Landmiljöer och biologisk mångfald

Danderyd är en kommun med stora naturvärden och en hög biologisk mångfald även utanför särskilt skyddade områden. Utmärkande för Danderyds naturvärden är den stora andelen äldre träd, i synnerhet ekar, som biologiskt sett är en del av den glesa ekskog som skyddas inom Nationalstadsparken i kommunerna Stockholm, Solna och Lidingö.

Översiktsplaneförslaget innebär att kommunens ekologiskt särskilt känsliga områden har justerats. Fysisk utveckling är sällan ett hinder för ett rikt växt- och djurliv. Förutsatt en tidig dialog inför förändringar i en miljö kan arter flyttas och livsmiljöer återskapas på andra platser så att den övergripande biologiska mångfalden bevaras.

Reservatet för Ostkustbanan innebär en risk för de känsliga sumpskogarna i området. Konsekvensernas omfattning avgörs av slutlig sträckning och utformning av anlägg-

ningen. Frånvaron av ett genomförande av Ostkustbanan skulle dock innebära negativa konsekvenser inom andra aspekter.

I stort bedöms konsekvenserna av nollalternativet vara likvärdiga som konsekvenserna av planförslaget.

Vattenmiljöer

Danderyds långa kuststräcka utgör en del av Stockholms skärgård. Edsviken, Stora Värtan och Lilla Värtan tog under lång tid emot näringsrikt vatten från avlopp. Näringsämnen från detta vatten har lagrats på botten och påverkar fortfarande vattenmiljöerna. Idag kommer näringsämnen och föroreningar främst från det vatten som rinner från tak och hårdgjorda ytor, och som förs genom ledningar direkt till vattnet vid kustområdena.

Det stora flödet av näringsrikt vatten innebär också ett problem för området kring Nora träsk, en konstgjord sjö som vid stora vattenflöden breddas vilket skapar förutsättningar för översvänningsmyggor.

Genom att utveckla området kring E18 kan en tätare bebyggelse skapas. Kommunens styrdokument för dagvatten innebär att utvecklingen längs med E18 möjliggör förändringar i befintligt dagvattensystem, vilket bedöms kunna leda till en förbättrad vattenkvalitet i främst Edsviken.

Kulturmiljö

Kommunens flera fornlämningar och stora områden av riksintresse för kulturmiljövård innebär många värdefulla miljöer som värnas i kommunen. Planförslaget innebär ett tydliggörande av riksintresset för kulturmiljövården, vilket bedöms som positivt.

Hälsa & säkerhet

I Danderyd finns parker och grönområden som ger kommuninvånarna flera möjligheter till rekreation. Rinkebyskogen är ett värdefullt

område för friluftslivet, och föreslås skyddas genom naturreservat. Planförslaget med ett reservat för Ostkustbanan bedöms inte innebära några konsekvenser för friluftslivet.

Höga bullernivåer i Danderyd alstras från vägtrafiken, främst från E18, och Roslagsbanan. Vägtrafiken på E18 är även orsak till de överskridna miljökvalitetsnormerna för partiklar (PM10). Stockholmsregionens expansion innebär en förväntad ökning av trafikflödena, vilket även medför en ökning av bullernivåer och partikelhalter. En tunnelförläggning/överdäckning av E18 skulle innebära en minskad bullerproblematik för boende i de utsatta stråken. Bebyggelse längs med bullerstörda sträckor hindrar bullerspridning och kan utföras som en skärm som skyddar bakomliggande områden. Partikelhalterna i området skulle vid en tunnelförläggning/överdäckning koncentreras till tunnelförläggningens/överdäckningens mynnningar. E18 är klassad som en led för farligt gods, vilket i sig kan innebära påtagliga risker vid en olycka.

Ett nollalternativ som innebär färre satsningar på utökad kollektivtrafik och cykelmöjligheter bedöms indirekt påverka buller- och partikelhalterna i kommunen genom uteblivna alternativ till bil.

I Danderyd finns stor risk att påträffa tidigare okända markföroreningar. Inom kommunen har hittills 10 nedlagda deponier identifierats och riskklassats, varav två återfinns inom områden som översiktligt bedömts ha en osäker markstabilitet.

Inom kommunen finns även ett antal platser med risk för översvämningar idag och i framtiden. Förslaget till Översiktsplan 2030 anger att utredningar ska göras för att ta reda på mer om hur kommunens markföroreningar ska hanteras samt vilka risker som finns gällande ras, skred och erosion. I ett nollalternativ

kvarstår osäkerheten kring dessa förutsättningar.

Befolkning och bebyggelse

Danderyd har år 2013 cirka 32 000 invånare. Cirka 15 000 personer pendlar dagligen in till Danderyd för att arbeta. Av Danderydsborna arbetar ungefär 12 000 personer utanför kommunen. År 2030 väntas invånarantalet uppgå till omkring 34 000, vilket enligt Tillväxt, Miljö och Regionplanering (TMR) innebär att Stockholmsregionen kommer att behöva bostadstillskott om cirka 37 000 bostäder per år fram till 2030 för att klara bostadsförsörjningen. För Danderyds del innebär detta enligt TMR ett behov av 60-110 nya bostäder per år.

En tunnelförläggning/överdäckning av E18 med medföljande förtätning bedöms medföra positiva konsekvenser för befolkningsutvecklingen, med avseende på bostadsförsörjningen. En utveckling av arbetsplatser, bostäder och kollektivtrafik ligger i linje med visionen för Stockholm Nordost samt Stockholms regionala utvecklingsplan 2010.

Uteblivna satsningar på alternativa transportmedel bedöms medföra negativa konsekvenser för boendemiljöerna såväl som tillgängligheten i kommunen.

Klimat

Klimatet på jorden är under ständig förändring. Mycket tyder på att vi under kommande 100 år måste förhålla oss till en snabb förändring mot ett varmare och blötare klimat. Eftersom uppförd infrastruktur och byggnader ska finnas kvar under en längre tid är det viktigt att redan idag bygga utifrån förväntade förutsättningar och på så sätt undvika problem och stora kostnader i framtiden.

Klimatet påverkar vårt sätt att bygga och leva likaväl som det påverkar naturen och de miljöer vi ser runtomkring oss. Med ett förändrat

klimat förväntas livsmiljöerna för många arter ändras. Vissa arter försvinner från ett område, medan nya vandrar in. Ett varmare klimat kan bland annat bidra med ökat antal skadedjur. Ett ökat antal värmeböljor kan skapa problem för äldre och svaga. Större vattenflöden i samband med bland annat regn kan innebära fuktproblem för vissa huskonstruktioner, men också öka riskerna för ras- och skred. Större vattenflöden ställer också högre krav på kommunens dagvattensystem. Vid en överbelastning riskerar avloppsledningarna att översvämmas med spridning av föroreningar som följd.

Kommunen arbetar på olika sätt för att minska sin miljöpåverkan. Sedan 1996 har oljeförbrukningen i kommunens byggnader minskat med cirka 85 %. Kommunen har också satt som mål att nybyggda kommunala hus inte ska använda mer energi än de själva tillför.

Översiktsplan 2030 och de nationella miljömålen

Av Sveriges 16 miljömål har 8 bedömts relevanta i samband med Danderyds översiktsplan 2030: Begränsad klimatpåverkan, Frisk luft, Giftfri miljö, Ingen övergödning, Levande sjöar och vattendrag, Myllrande våtmarker, God bebyggd miljö samt Ett rikt växt- och djurliv.

Uppföljning

Inom aspekten Landmiljöer och biologisk mångfald bör bevakning ske av förekomsten av äldre träd samt biologisk mångfald inom gräsmarker. Bevakning av vattenkvalitet sker inom ramen för Edsvikens vattensamverkan. Det är viktigt att säkerställa kunskapsläget kring riskerna med förorenade områden, ras och skred, samt översvämningar. Likaså är det viktigt med uppföljning av klimatanpassningsarbetet i stort.

Innehåll

Inledning	121
Metod	121
Utgångspunkter	123
Förväntad utveckling	126
Konsekvenskapitel	127
Översiktsplanen och de nationella miljömålen	137
Uppföljning	140

Inledning

Bakgrund

Kommunfullmäktige beslöt den 13 juni 2011 att översiktsplanen från 2006 är fortsatt aktuell, men ska kompletteras och uppdateras. Viljeriktningen och huvuddragen för kommunens utveckling är i princip desamma som i översiktsplanen från 2006. Omfattningen av arbetet innebär att planen i sin helhet följer plan- och bygglagens regler om förfarandet för att ta fram en ny översiktsplan, varför även en miljöbedömning gjorts.

Arbetet med miljökonsekvensbeskrivningen har letts av kommunledningskontoret. Representanter från miljö- och stadsbyggnadskontoret och tekniska kontoret har ingått i arbetsgruppen.

Syfte och lagkrav

Denna bilaga utgör miljökonsekvensbeskrivningen (MKB) av Danderyds översiktsplan 2030. En översiktsplan antas innebära betydande konsekvenser för miljön, varför den ska utredas enligt 6 kapitlet 11-18 §§ miljöbalken. Syftet är att integrera miljöaspekter i planer och program så att en hållbar utveckling främjas. MKB-n ska utreda vilken betydande miljöpåverkan som kan antas uppkomma med avseende på biologisk mångfald, befolkning, människors hälsa, djurliv, växtliv, mark, vatten, luft, klimatfaktorer, materiella tillgångar, landskap, bebyggelse, forn- och kulturlämningar och annat kulturarv samt det inbördes förhållandet mellan dessa miljöaspekter, för att därigenom skapa möjligheter att förebygga eller mildra eventuella negativa konsekvenser. Miljökonsekvensbeskrivningen ska klargöra planens översiktliga lämplighet, samt stödja utredningar på en mer detaljerad nivå i kommande planprocesser.

Synpunkter på miljöbedömningen

Detta är samrådsversionen av miljökonsekvensbeskrivningen. Synpunkter som

inkommer under samråd och utställning kommer att beaktas i den slutliga rapporten.

Metod

Arbetet med miljöbedömningen av översiktsplan 2030 har skett parallellt med upprättandet av planförslaget, genom dialog inom arbetsgruppen. Arbetet har företrädesvis skett i form av seminarier där de olika delarna av miljöbedömningen har behandlats.

Den övergripande karaktären hos översiktsplan 2030 medför svårigheter att fånga in detaljerade miljökonsekvenser inom specifika områden. Miljöbedömningen är gjord på en nivå som motsvarar planens detaljeringsgrad, vilket innebär att det kan finnas behov av ytterligare utredningar i senare skeden.

Avgränsning

Danderyds kommun är en del av Stockholmsregionen, och har ställt sig bakom Stockholms regionala utvecklingsplan (RUFS 2010). Till RUFS 2010 gjordes en miljöbedömning av frågor på mellankommunal- och regional nivå. Den övergripande regionala utvecklingen är därmed miljöbedömd, varför denna MKB fokuserar på miljökonsekvenser inom Danderyds kommun.

Avgränsning i rum

Den geografiska avgränsningen för miljöbedömningen för Danderyds översiktsplan 2030 är kommungränsen. Fokus ligger på utvecklingsområdet vid E18, kustområdena samt reservatet för Ostkustbanan, eftersom det är främst i dessa områden som någon betydande miljöpåverkan av översiktsplan 2030 antas kunna uppstå.

Avgränsning i sak

Inverkan av fysisk utveckling och föreslagna åtgärdsprogram har utvärderats i möjligaste mån. I vissa frågor saknas underlag för att

göra någon bedömning av konsekvenser på kommunal nivå. Exempel på detta är planerna för en regional kapacitetsstark spårburen kollektivtrafik, Roslagspilen, där det ännu inte finns något fastlagt förslag om sträckning eller trafikslag. En miljökonsekvensbeskrivning ska dock upprättas vid all planering som antas ge betydande konsekvenser för miljön, och behovsbedömningar görs i samband med detaljplaneläggning.

Avgränsning i tid

Avgränsningen i tid är satt till 2030. För klimatrelaterade konsekvensanalyser har avgränsningen i tid satts till 2100. Detta eftersom dessa förändringar tar längre tid, men också påverkar infrastruktur och bebyggelse som anläggs idag och som förväntas vara i bruk i minst 100 år.

Alternativ

Aktuellt översiktsplaneförslag för Danderyds kommun innebär begränsade förändringar i relation till gällande översiktsplan. Utvecklingsområdet som redovisas utgör en sammanslagning av de centrala utvecklingsområden som redovisas i översiktsplan 2006, förutom delen för Mörby centrum där en gällande detaljplan nu finns. I aktuellt planförslag redovisas utvecklingsområdet för tunnelförläggningen/överdäckningen av E18 som en schematisk förbindelse mellan den norra och södra delen av utvecklingsområdet. Det föreslagna utvecklingsområdet är lokaliserat till det område som bedöms bäst lämpat för stadsutveckling. Längs E18-stråket finns viktig infrastruktur såsom fjärrvärme och tillgång till kollektivtrafik. Området gör inget anspråk på mark inom de områden av kommunen som är skyddade genom naturreservat eller som riksintresse för kulturmiljövården. Det är inte heller beläget i något av de områden som idag eller i framtiden riskerar att drabbas av översvämningar. Utvecklingen stämmer överens med de generella dragen i Stockholms regionala utvecklingsplan (RUF 2010). Föreslagen utveckling

bedöms vara den mest realistiska utvecklingen i detta sammanhang, varför inga andra alternativ utöver nollalternativet utreds.

Studerade aspekter

Enligt miljöbalken ska den betydande miljöpåverkan som antas uppkomma avseende biologisk mångfald, befolkning, människors hälsa, djurliv, växtliv, mark, vatten, luft, klimatfaktorer, materiella tillgångar, landskap, bebyggelse, forn- och kulturlämningar och annat kulturarv samt det inbördes förhållandet mellan dessa miljöaspekter utredas och värderas.

Utifrån planförslagets karaktär och efter dialog med Länsstyrelsen har följande aspekter bedömts som relevanta att behandla:

- Landmiljöer och biologisk mångfald
- Vattenmiljöer
- Kulturmiljöer
- Hälsa & säkerhet
- Befolkning och byggande
- Klimat

Metod för bedömning

Bedömningen av planens miljökonsekvenser baseras på det som idag är känt om den föreslagna utvecklingen och den kompetens som finns inom arbetsgruppen. Planförslaget har diskuterats utifrån de överenskomna aspekterna, varpå en bedömning om övervägande positiv, negativ eller neutral inverkan har gjorts.

Osäkerhetsfaktorer

En översiktsplan är ett strategiskt, övergripande dokument, vilket innebär att förslagen som anges inte är tillräckligt utvecklade för att några säkra studier av förväntade konsekvenser ska kunna utföras. De lokala konsekvenserna för Danderyd är också mycket beroende av utvecklingen i närregionen. Det är därför viktigt att vid behov göra ytterligare utredningar i kommande detaljplaneskeden.

Utgångspunkter

Relaterade planer och program

Förslaget till Danderyds översiktsplan 2030 visar kommunens önskvärda utveckling under planperioden. Översiktsplanen måste utöver kommunens ambitioner även förhålla sig till den regionala utvecklingen.

RUFS 2010

Stockholms regionala utvecklingsplan pekar ut åtta yttre regionala stadskärnor, som syftar till att motverka en spridning av bebyggelsen och verksamheterna i regionen, samt avlasta den centrala regionkärnan. För Danderyd och de nordöstra stockholmskommunerna handlar det om etablering av den regionala stadskärnan Täby centrum – Arninge. Om kärnan byggs ut med bostäder, arbetsplatser och handel kan den bli en av de största handelsplatserna i regionen år 2030.

Stockholm Nordost

Genom Stockholm Nordost (STONO) samarbetar Danderyd med Norrtälje, Täby, Vallentuna, Vaxholm och Österåker för att utveckla regionen avseende kommunikationer och infrastruktur, bebyggelse och befolkningstillväxt samt näringsliv och hållbarhet, vilket är en viktig förutsättning för att utvecklingen som beskrivs i RUFS 2010 ska bli verklighet. De sex samarbetskommunerna antog under år 2012 en gemensam vision för tillväxt 2010-2040.

Nationella miljömål

Riksdagen har beslutat om 16 nationella miljömål för att vägleda Sveriges miljöarbete. Miljömålen kopplas övergripande ihop med det så kallade generationsmålet, som säger att de svåraste miljöproblemen ska vara lösta innan nästkommande generation tar över. I olika omfattning kan fysisk planering anses inverka direkt eller indirekt på alla miljömålen utom ”Storslagen fjällmiljö”. Nedan markerade mål är de som anses mest relevanta i samband med Danderyds översiktsplan 2030, och behandlas

vidare i kapitlet *Översiktsplan 2030 och de nationella miljömålen* på sidan 137.

- **Begränsad klimatpåverkan.**
- **Frisk luft.**
- Bara naturlig försurning.
- **Giffri miljö.**
- Skyddande ozonskikt.
- Säker strålmiljö.
- **Ingen övergödning.**
- **Levande sjöar och vattendrag.**
- Grundvatten av god kvalitet.
- Hav i balans, levande kust och skärgård.
- **Myllrande våtmarker.**
- Levande skogar.
- Ett rikt odlingslandskap.
- Storslagen fjällmiljö.
- **God bebyggd miljö.**
- **Ett rikt växt- och djurliv.**

Riksintresse

I Danderyds kommun finns fyra riksintressen enligt kapitel 3 och 4 i miljöbalken, varav två är riksintressen för kulturmiljövården. Att en miljö eller ett objekt är av riksintresse innebär att det har så speciella förutsättningar att det bedömts vara av betydelse för landet som helhet. Områden av riksintresse ska prioriteras i den fysiska planeringen. Följande riksintressen finns i Danderyd:

- E18 som ingår i det nationella stamvägnätet, och förbinder Stockholm med Oslo via Västerås, Örebro och Karlstad.
- Roslagsbanan är en del av det statliga järnvägsnätet, som i Stockholms län i sin helhet är klassat som riksintresse. Banan är av särskild regional betydelse.
- I Djursholm respektive Stocksund i östra Danderyd finns två större områden upptagna som Riksintressen för kulturmiljövården. Här anlades i slutet av 1800-talet och början av 1900-talet Sveriges första villastäder. Genom översiktsplan 2030 omarbetas dessa

områden så att 11 stycken värdekärnor, som i kulturmiljöhandboken bedömts som särskilt betydelsefulla, innefattas.

Miljö kvalitetsnormer

Miljö kvalitetsnormer anger de kvalitetsnivåer på mark, vatten, luft och på miljön i övrigt som behövs för att varaktigt skydda människors hälsa eller miljön eller för att avhjälpa skador på respektive olägenhet för människors hälsa eller miljön. Normerna är kopplade till miljöbalken och anger lägsta normvärde för godtagbar miljö kvalitet samt när de ska vara uppfyllda.

Miljö kvalitetsnormer för Partiklar (PM10)		
Medelvärdestid	1 dygn	1 år
Gränsvärde	50 µg/m ³	40 µg/m ³
Anmärkning	Värdet får överskridas 35 gånger per år	

Miljö kvalitetsnormer för luft

Miljö kvalitetsnormer för luftkvalitet i utomhusluft finns för kvävedioxid, kväveoxid, svaveldioxid, bly, partiklar (PM10), bensen samt kolmonoxid. Från och med år 2010 finns det även miljö kvalitetsnormer för fina partiklar (PM2,5). I Danderyd överskrids idag endast normerna för partiklar (PM10). Sedan 2004 finns ett åtgärdsprogram framtaget av länsstyrelsen, som är fastställt av regeringen, avseende miljö kvalitetsnormerna för kvävedioxid och partiklar i Stockholms

län, med åtgärder som ska beaktas i kommunens planering. Länsstyrelsen har i samråd med kommunerna reviderat programmet, vilket antogs under våren 2013. Åtgärdsprogrammet för partiklar ska revideras kontinuerligt och vara genomfört till 2018.

Miljö kvalitetsnormer för vatten

Huvudregeln för miljö kvalitetsnormerna för vatten är att alla vattenförekomster ska nå god status till år 2015, och att statusen därefter inte får försämrans. Miljö kvalitetsnormerna sätts individuellt för varje vattenförekomst. Undantag kan förekomma om tekniska eller ekonomiska svårigheter finns för att vidta de åtgärder som krävs, eller att det naturligt sett inte är möjligt att påverka vattenkvaliteten. Naturliga vattenförekomster normeras med ”ekologisk status”, och särskiljs från kraftigt modifierade eller konstgjorda vattenförekomster som normeras med ”ekologisk potential”. I december 2009 beslutades om miljö kvalitetsnormer för vattenförekomsterna i Danderyd.

Styrdokument för dagvatten

I juni 2012 antog Danderyds kommunfullmäktige ett styrdokument för dagvatten i kommunen. Styrdokumentet fastställer en strategi för dagvattenhanteringen i kommunen så att rent vatten i recipienten, en opåverkad grundvattenbildning, ett förbättrat mikroklimat och en grönare kommun uppnås. Styrdokumentet verkar för att skapa förutsätt-

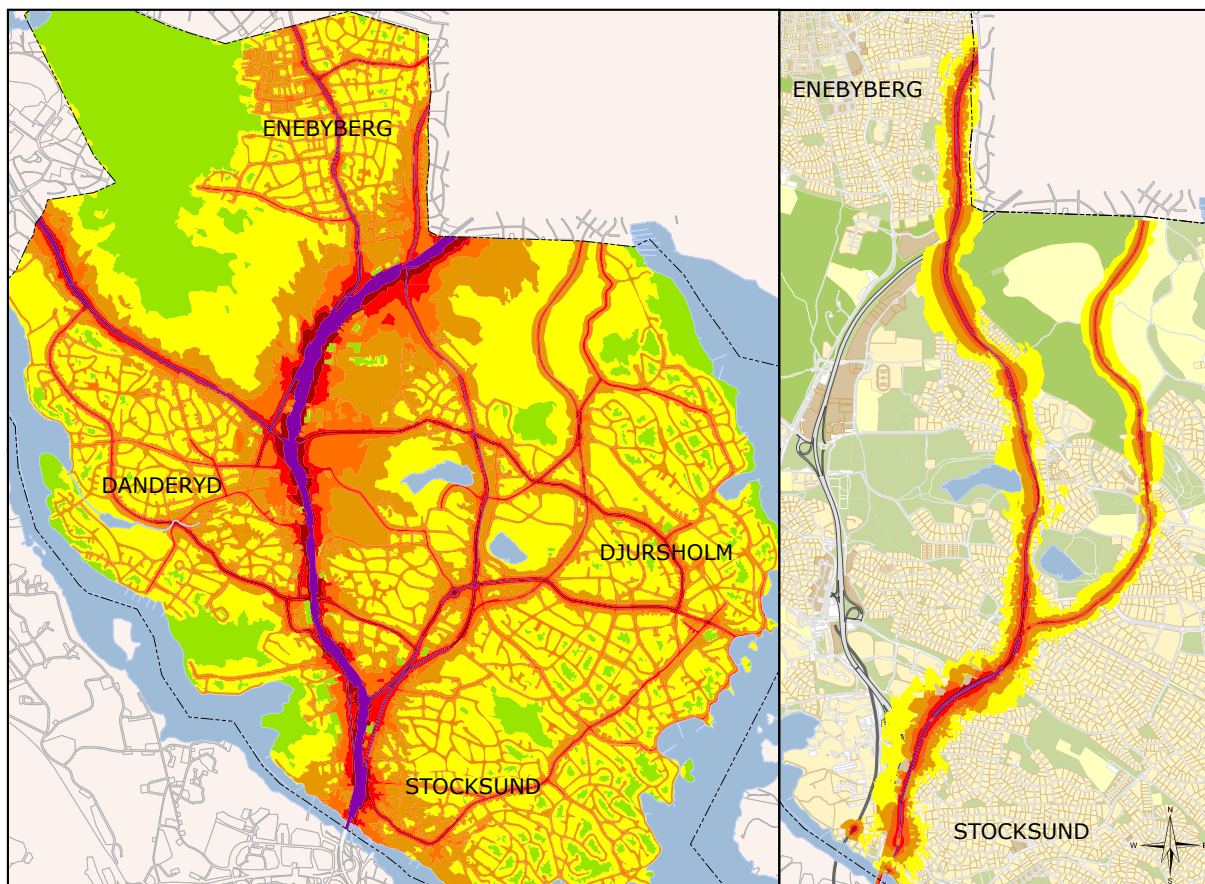
Miljö kvalitetsnormer för Danderyds vattenförekomster				
Vattenförekomst	Ekologisk status och potential		Kemisk ytvattenstatus	
	Status eller potential 2009	Kvalitetskrav och tidpunkt	Status 2009	Kvalitetskrav och tidpunkt
Edsviken	Otillfredställande ekologisk status	God ekologisk status 2021	Uppnår ej god kemisk ytvattenstatus	God kemisk ytvattenstatus 2015*
Stora Värtan	Otillfredställande ekologisk status	God ekologisk status 2021	God kemisk ytvattenstatus	God kemisk ytvattenstatus 2015
Lilla Värtan	Måttlig ekologisk potential	God ekologisk potential	Uppnår ej god kemisk ytvattenstatus	God kemisk ytvattenstatus 2015*

*Gällande tributyttnnföreningar år 2021

ningar för ett rikt djurliv samt ett skydd vid extrema vattenflöden, nederbörd eller vattenolycka. I styrdokumentet rangordnas huvudprinciperna för hur dagvattenhanteringen ska ske i kommunen, med ambitionen att undvika ämnen som bidrar till att förorena dagvattnet.

Riktvärden buller

Buller påverkar både djur och människor. Hos människor kan bullerstörningar yttra sig i form av sömnproblem, irritation och stress. Även lågfrekvent ljud, som knappt kan uppfattas, påverkar människors hälsa.



Teckenförklaring

- ~ kommungräns
- Ekvivalent ljudnivå, dB(A)
- 45 >
- 50 > 45
- 55 > 50
- 60 > 55
- 65 > 60
- 70 > 65
- >70

Buller från vägtrafik

Buller från Roslagsbanana

Riksdagen har genom Infrastrukturpropositionen (prop. 1996/97:53) som antogs år 1997 ställt sig bakom ett antal riktvärden för buller.

Riktvärdena anger att det vid nybyggnad av bostäder eller vid nybyggnad och väsentlig ombyggnad av trafikanläggningar bör där det är tekniskt möjligt och ekonomiskt rimligt trafikbullret inte överskrida ett medelvärde om 55 dB(A) per dygn (ekvivalentnivå) utomhus vid fasad. I de fall utomhusnivån inte kan reduceras till nämnda nivå bör inriktningen vara att inomhusvärdena inte överskrider 30 dB(A) ekvivalentnivå och 45 dB(A) maximalnivå inomhus nattetid.

För vägtrafikanläggningar i befintlig bostadsmiljö bör åtgärder i en första etapp omfatta bostadsmiljöer med ekvivalent bullernivå utomhus vid fasad om 65 dB(A) och däröver. Åtgärderna bör leda till att ljudnivån sänks, i första hand till 55 dB(A) utomhus och i andra hand till högst 30 dB(A) inomhus. Som riktvärde gäller även 70 dB(A) maximalnivå utomhus vid uteplats.

I tätbebyggda områden kan inte riktlinjerna alltid följas, och Stockholms stad har tillsammans med länsstyrelsen utarbetat riktlinjer för avsteg från de riktvärden som gäller vid nybyggnation av bostäder. Avstegen innebär att maximal ljudnivå utomhus kan överskridas om tillgång till tyst sida kan ordnas.

Riskhänsyn

Enligt plan- och bygglagen ska bebyggelse lokaliseras till mark som är lämpad för ändamålet med hänsyn till bland annat människors hälsa och säkerhet och risken för olyckor. De risker som människor, egendom och miljö exponeras för ska vara acceptabla.

Förväntad utveckling

Planförslaget

Den planerade bebyggelseutvecklingen i översiktsplaneförslaget anger att utvecklingen ska koncentreras till kommunens centrala delar, där befintlig infrastruktur kan utvecklas för en tätare stadsbyggd. Inom utvecklingsområdet planeras en blandad bebyggelse av bostäder, arbetsplatser och handel, samtidigt som kommunikationerna stärks.

Utvecklingsområdet utgörs av tre huvudområden. Knutpunkt Danderyd innebär en utveckling av den omstigningsplats som idag finns vid Danderyds sjukhus. Projektet syftar bland annat till att stärka kollektivtrafiken i nordöstra Stockholm. I samband med utbyggnaden kan en blandad bebyggelse med arbetsplatser och bostäder skapas. En tunnelförläggning/överdäckning av E18 genom kommunen skulle avsevärt minska problemen med höga partikelhalter (PM10) och buller som idag finns längs med sträckan, samtidigt som markytor frigörs för bebyggelse. Mynningen för en tunnelförläggning av E18 skulle kunna förläggas vid området vid Edsbergsvägen/Enebybergsvägen, som då skulle kunna utformas med viss komplettering av infrastruktur, bostäder och verksamheter.

Danderyds översiktsplan 2030 anger även att ett naturreservat ska bildas i Rinkebyskogen med syfte att skydda friluftslivet. Ett antal områden i kommunen har markerats som ekologiskt särskilt känsliga.

Nollalternativet

Nollalternativet syftar till att beskriva den sannolika utvecklingen inom studerade aspekter om översiktsplan 2030 inte genomförs.

För Danderyds kommun innebär nollalternativet att översiktsplan 2030 inte antas och

översiktsplan 2006 fortsätter att gälla. Utan översiktsplan 2030 kvarstår viljan att utveckla kommunens centrala delar, men det fokus som getts bland annat miljö- och klimatfrågor begränsas. Utöver ambitionen om en tunnel-förläggning/överdäckning av E18 redovisas i översiktsplan 2006 även ett breddningsreservat för motorleden i kommunens norra del.

Utvecklingen utanför Danderyd

Oberoende Danderyds utveckling antas Stockholmsregionen få en fortsatt expansion. Till år 2030 antas befolkningen i länet ha ökat med cirka 500 000 invånare jämfört med 2010. En stor del av befolkningstillväxten beräknas ske i kommunerna norr om Danderyd. Utveckling antas därmed påverka Danderyd genom bland annat ökade pendlingsflöden genom kommunen.

Konsekvenskapitel

Konsekvenserna av översiktsplan 2030 är strukturerade utifrån de studerade aspekterna. Under varje avsnitt beskrivs först förutsättningarna, följt av en konsekvensbeskrivning, en beskrivning av konsekvenserna i ett nollscenario, och slutligen förslag om åtgärder.

Landmiljöer och biologisk mångfald

I kommunen finns två naturreservat, ett vid öarna i Stora Värtan samt ett vid Ekebysjön. Fyra ekar är skyddade som naturminne.

Danderyd är en kommun med stora naturvärden och med en hög biologisk mångfald. Flera platser utmärker sig även utanför särskilt skyddade områden. Den biologiska mångfalden har gynnats av att det finns flera naturtyper i kommunen, såsom kustremsa och klippområden mot Edsviken, gamla jordbruks- och hagmarker och de miljöer som finns inom villastädernas planstrukturer.

Inom kommunen finns även en hög biologisk mångfald i ruderata marker och vägkanter, exempelvis längs med E18 samt trafikplats Danderyds kyrka.

Växter och djur, och därmed förutsättningarna för biologisk mångfald, är beroende av övergripande samband i landskapet, vilket innebär att en art kan påverkas av en förändring på en helt annan plats än inom det område som studeras. Rinkebyskogen är en del av Rösjökilen som hyser flera naturtyper, och är en viktig värdekärna för den biologiska mångfalden i närregionen.

Särskilt utmärkande för Danderyds kommun är den stora andelen äldre träd, i synnerhet ekar, som finns i kommunen. Ekbeståndet är biologiskt sett en del av den glesa ekskog som skyddas inom Nationalstadsparken i kommunerna Stockholm, Solna och Lidingö, och förbinds genom ekarna vid Mörbyviken, vilket innebär att hanteringen av ekbeståndet inom Danderyd inverkar på kvaliteten i nationalstadsparken.

I Rinkebyskogen och Altorpsskogen finns flera skogliga naturtyper representerade, däribland värdefulla områden av sumpskog.

Konsekvenser av planförslaget

Eftersom djur- och växter är beroende av varandra för spridning och stärkande av den biologiska mångfalden kan även ett begränsat ingrepp medföra stora konsekvenser om det görs i ett känsligt område. I förslaget till översiktsplan 2030 har de ekologiskt särskilt känsliga områdena justerats, vilket innebär bättre möjligheter att i god tid förebygga negativa konsekvenser av en planerad förändring. Ekologiskt värdefulla områden inom kommunen är dock inte begränsade till enbart dessa områden, varför det är nödvändigt att utreda förhållandena på plats. Bland annat finns strandområden med värdefull biologisk mångfald.

Ett av kommunens fyra naturminnen finns inom utvecklingsområdet för Knutpunkt Danderyd, vilket bör beaktas vid exploatering. Generellt bör all exploatering som berör beståndet av äldre träd ske med varsamhet, eftersom värdena i många fall inte går att ersätta med nyplantering. Även begränsad trädfällning i samband med exploatering kan innebära långsiktiga negativa konsekvenser, och översiktsplanen bedöms därför kunna få negativa konsekvenser för spridningssambanden.

Utvecklingen som föreslås inom översiktsplanens utvecklingsområde berör mark som redan är ianspråktagen i varierande grad. Negativa konsekvenser för den biologiska mångfalden bedöms uppstå i samband med exploatering av området kring E18, framförallt området vid trafikplats Danderyds kyrka som kan bli aktuell för en tunnelmynning. Spridningsmöjligheterna för djur och växter bedöms inte påverkas märkbart av en tunnel-förläggning/överdäckning.

Planförslaget innefattar ett spårreservat för Ostkustbanan genom Rinkebyskogen i enlighet med RUFSS 2010. Planförslaget innebär också ett naturreservat, vars förslag till föreskrifter anger att spår endast får anläggas under jord. Även en underjordisk anläggning innebär risker för vissa naturvärden, främst under anläggningskedet, eftersom sumpskogarna i området är mycket känsliga för dränerande åtgärder. Konsekvenserna är beroende av anläggningens slutliga sträckning och utformning, men i detta skede bedöms spårreservatet kunna medföra vissa negativa konsekvenser.

Nollalternativ

I ett nollalternativ får Danderyds biologiska mångfald och dess regionala koppling mindre uppmärksamhet än i planförslaget. Flera terrestra naturvärden kan komma att förbises, vilket riskerar att minska artrikedomen i kommunen på sikt. Även spridd bebyggelse

kan påverka genom att efterhand ta i anspråk mark med unika värden. Det breddningsreservat för E18 som redovisas i översiktsplan 2006 bedöms medföra en försvagad koppling mellan Rinkebyskogen och Altorpsskogen. Utöver detta bedöms nollalternativet få konsekvenser som motsvarar de i planförslaget.

Åtgärder

Danderyds kommun har sedan många år god kunskap om biologiskt värdefulla områden inom kommunen. Redan på idéstadiet för ett projekt bör en dialog föras kring de biologiska värdena i ett område, och platsens lämplighet för bebyggelse utredas även utifrån detta perspektiv. Genom en anpassad planläggning kan konflikter mellan exploateringsvärden och biologiska värden motverkas. Framtida bebyggelse kan utformas för att stärka den biologiska mångfalden, genom exempelvis gröna tak. I de flesta fall är det också möjligt att migrera arter från ett område till ett annat och på så vis motverka en förlust i biologisk mångfald. Migration av arter kräver planering, och det är därför avgörande att denna dialog sker tidigt i processen. Kommunen arbetar kontinuerligt för att öka den biologiska mångfalden i kommunens grönstruktur, ett arbete som också kompenserar den bedömda förlusten i biologisk mångfald inom utvecklingsområdet.

Genom inventering på plats kan befintlig artrikedom säkerställas genom bättre bedömning av vilka åtgärder som behövs. För att motverka utarmning av ekbeståndet bör bebyggelse planeras så att ekarna inte behöver fällas, något som även bedöms som positivt för miljön och upplevelsevärdena i den framtida bebyggelsen.

Vattenmiljöer

Danderyds kommun har en lång kuststräcka mot Edsviken, Stora Värtan och Lilla Värtan, och utgör en del av Stockholms skärgård. Större delen av kuststräckan är sedan lång tid

exploaterad. Kommunens dagvatten rinner i huvudsak ut i dessa tre vattenförekomster (se karta på sidan 90 i översiktsplanen), som alla står i kontakt med varandra och med Östersjön. Vattenförekomsterna var länge recipienter för spillvatten, varför det finns en stor internbelastning av näringsämnen som lagrats i bottensedimenten. I dag utgörs den externa belastningen primärt av dagvatten som för med sig näringsämnen och andra föroreningar. Dagvatten från hårdgjorda ytor och tak leds idag genom ett kulverterat system direkt till recipienten. Ingen av kommunens vattenförekomster har idag en tillfredställande ekologisk status enligt gällande miljö kvalitetsnormer.

Ekeby sjö är en grund, näringsrik sjö, och är även kommunens största sjö. Inom tillrinningsområdet finns en handelsplats vars dagvatten påverkar belastningen på sjön. Ekeby sjö avrinner mot Nora träsk, till stor del genom kulvertar och diken.

Nora träsk är till stor del en konstgjord sjö. Sjön skapades genom muddring av träsket under 1900-talet, och i tillrinningsområdet finns både villabebyggelse och naturmark. Dagvattnet längs med det kommunala vägnätet avleds idag direkt till Nora träsk via ledningar, vilket tillför området stora mängder föroreningar, samt bidrar till stora vattenflöden vid regn. Även andra hårdgjorda ytor i avrinningsområdet skapar temporärt höga flöden av dagvatten, vilket resulterar i mycket ojämna vattennivåer i Nora träsk. Sommartid innebär detta goda förutsättningar för utveckling av översvämningsmyggor. I takt med den naturliga igenväxningen av träsket förvärras problematiken med tillfälligt höga vattennivåer.

Ekeby sjö och Nora träsk hör till Edsvikens avrinningsområde. Edsviken belastas också hårt av dagvattnet från kommunens centralt bebyggda delar.

Ösbysjön är en naturligt näringsrik sjö, med avrinning via dagvattennätet mot Stora Värtan. Under en följd av år uppvisade sjön förhöjda halter av kväve och fosfor. Tillrinningen sker från villaområden, naturområden och betesmarker. År 2005 anlades en reningssdam med syfte att minska näringstillförseln till sjön. Relativt lite fakta om kommunens sjöar beträffande kemisk status finns idag säkerställt.

Konsekvenser av planförslaget

Genom att utveckla området kring E18 skapas en tätare bebyggelse med en blandning av bostäder och verksamheter. Ökade trafikmängder bedöms bidra till mer förorenat dagvatten och därmed ytterligare belastning på Edsviken och Värtan. Samtidigt innebär kommunens styrdokument för dagvatten att föroreningar ska åtgärdas vid utsläppskällan och att dagvattnet ska omhändertas lokalt. Eftersom existerande bebyggelse anlades så att dagvatten avleds direkt till recipienten anses en omfattande omvandling av E18-stråket möjliggöra en modern dagvattenhantering, och därmed bidra till att minska den negativa påverkan på recipienterna. Den föreslagna utvecklingen av centrala Danderyd bedöms därför få betydande positiv konsekvens för vattenkvaliteten och Edsvikens vattenförekomst.

Nollalternativ

Utan översiktsplan 2030 minskar fokus på dagvattenfrågorna. Nollalternativet innebär att förslaget om blåplan uteblir, vilket minskar möjligheten att överblicka vattensituationen i kommunen. I övrigt motsvarar konsekvenserna planförslaget.

Åtgärder

Genom att utarbeta en blåplan och en dagvattenplan skapas underlag för planeringsstrategier och eventuella åtgärder. Implementering av kommunens styrdokument för dagvatten är nödvändigt i samtliga planpro-

jekt för att motverka en negativ utveckling av vattenkvaliteten i kommunen. Styrdokumentet bör där det är lämpligt även tillämpas för att anpassa dagvattensystemet i existerande bebyggelse utanför utvecklingsområdet till ett mer lokalt omhändertagande av dagvatten.

Kulturmiljöer

I Danderyd finns flera fornlämningar som vittnar om tidig mänsklig aktivitet. Bland annat finns gravfält i Ekeby, Svalnäs, Ösby och Kevinge. Danderyds kyrka och Djursholms slott anlades under 1600-talet, och utgjorde herresätet under stormaktstiden. Mot slutet av 1800-talet anlades landets första villastäder i Stocksund och Djursholm, och planmönstret med stora tomter såväl som den villaarkitektur som utvecklades är idag klassat som riksintresse.

Konsekvenser av planförslaget

Planförslaget innebär att riksintressets värden tydliggörs genom 11 värdekärnor, vilket bedöms som en positiv konsekvens.

Nollalternativ

Nollalternativet innebär att vissa kulturhistoriskt värdefulla områden inte upptas som riksintresse. Konsekvenserna för bebyggelsen bedöms dock som neutral.

Åtgärder

Kommunen har utarbetat en kulturmiljöhandbok för att underlätta handläggandet av plan- och bygglovsärenden i värdefulla områden. Ett tillägg föreslås utarbetas för att täcka in även sentida kulturmiljöer. Genom ett kontinuerligt användande av kulturmiljöhandboken motverkas negativa ingrepp på kulturmiljön. Inom kommunen pågår ett arbete med att detaljplanlägga de i översiktsplanen benämnda värdekärnorna inom riksintresset.

Hälsa och säkerhet

Nedan beskrivs förutsättningar och konsekvenser för flera faktorer som berör aspekten

hälsa och säkerhet. Konsekvenser av nollalternativet och åtgärder har samlats till slutet av avsnittet.

Rekreation

Danderyd erbjuder genom naturnära boende sina kommuninvånare många möjligheter till rekreation och fysisk aktivitet. I kommunen finns parker, större grönområden samt Stockholmsområdets längsta sammanhängande strandpromenad. I kommunen finns flera golfbanor, som vintertid även nyttjas för skidåkning. Ett särskilt värdefullt område för rekreation är Rinkebyskogen, där ett större område även klassas som tyst (se bullerkarta på sidan 125).

Konsekvenser av planförslaget

Planförslaget anger ett spårreservat för Ostkustbanan i öst/västlig riktning genom norra delen av Rinkebyskogen. Planförslaget anger även att ett naturreservat bildas i Rinkebyskogen med syfte att skydda friluftslivet. I de föreslagna föreskrifterna för naturreservatet anges att ett eventuellt spår endast får anläggas under mark, vilket innebär att ett genomförande av spåranläggningen inte kommer att påverka friluftslivet.

Buller

I Danderyd utgörs bullerstörningar av vägtrafiken och Roslagsbanan. Beträffande vägtrafiken är det främst E18 som medför bullerstörningar på över 70 dB(A) (ekvivalentnivå). Årsmedeldygnstrafiken på E18 beräknas till cirka 65 000 fordon per dygn under 2012. Höga bullernivåer har även uppmätts längs med huvudgatorna i kommunen. En bullerutredning för hela kommunen utarbetades 2010.

Roslagsbanan utgör ett betydande bullerproblem för boende längs med banan. Den pågående moderniseringen av banan med anläggande av dubbelspår kommer att innebära ökade bullernivåer i berörda delar av Dande-

ryds kommun. Trafikförvaltningen (tidigare AB Storstockholms Lokaltrafik, SL) ansvarar för banan och har krav på sig att åtgärda bullersituationen. Efter kapacitetsförstärkningen måste riktvärdena för buller uppnås för samtliga boende längs banan.

Trafikförvaltningen har inlett en frivillig tillståndsprövning av Roslagsbanan enligt kapitel 9 i miljöbalken, med syfte att låta miljöpröva trafiken på Roslagsbanan och därigenom fastställa villkor för driften enligt miljöbalkens bestämmelser. Utgångspunkten för tillståndsprövningen är den trafikkapacitet som kommer att vara möjlig på Roslagsbanan år 2030.

Konsekvenser av planförslaget

Med en förväntad ökning av trafikflödena till år 2030 bedöms bullernivåerna öka i kommunen. Ett åtgärdande av E18 genom tunnelförläggning/överdäckning skulle avsevärt förändra bullersituationen för närliggande bostadsområden och sänka ljudnivåerna, vilket bedöms som en positiv konsekvens.

Ny bebyggelse längs med E18 skulle kunna innebära en positiv konsekvens för ljudnivåerna i motorvägens omgivning, även vid eventuella sträckor där en tunnelförläggning/överdäckning inte genomförs. Samtidigt som bullret från motorvägen reduceras innebär en exploatering inom utvecklingsområdet en tätare bebyggelse, vilket medför högre ljudnivåer från människor och lokaltrafik.

En tunnelförlagd spåranläggning genom Rinkebyskogen antas mynna i markplan i Enebyberg. Detta skulle i så fall innebära ytterligare en spårbunden passage i området, och därmed ytterligare en källa till bullerstörningar.

Luft

Biltrafiken är Danderyds största miljöproblem. Störst belastning orsakas av genomfartstrafiken på E18 med luftföroreningar som följd. I dagsläget uppnås alla miljökvali-

tetsnormer för luft utom för partiklar (PM10), som år 2005 överskreds längs E18. Från och med år 2012 har Trafikverket sänkt hastigheten på delar av E18 genom kommunen under dubbdäcksäsongen. Det finns indikationer på att partikelhalterna har minskat, och Trafikverket arbetar med mätningar och uppföljning av olika åtgärder som gjorts.

Konsekvenser av planförslaget

En tunnelförläggning/överdäckning av E18 bedöms påverka partikelhalterna positivt genom en minskad spridning till närområdena. Partikelhalterna kommer istället att koncentreras till tunnels/överdäckningens mynningar, vilket bedöms som en lokalt negativ inverkan.

Under genomförandetiden för ett åtgärdande av E18 förväntas halterna av kväveoxider och marknära ozon öka på grund av störningar i trafikflödet, vilket bedöms som en tillfällig negativ konsekvens.

Radon

I Danderyd finns ett antal områden med hög risk för markradon, främst i de östra delarna av Enebyberg samt i några få områden i Svalnäs. Även lokala förekomster av höga halter markradon finns. I kommunens dricksvatten finns inget radon, men privatpersoner med bergborrade brunnar rekommenderas att kontrollera radonhalten i vattnet. Inga kända problem med radon finns heller inom utvecklingsområdena.

Konsekvenser av planförslaget

Översiktsplan 2030 föreslår en ny radonutredning, som skulle kunna ligga till grund för mer detaljerade konsekvensanalyser.

Förorenad mark

Inom Danderyds kommun finns flera platser där marken kan vara eller är dokumenterat förorenad. I synnerhet området vid Danderyds sjukhus utgör ett stort riskområde på grund av de verksamheter som pågått där.

En kartläggning av verksamheter i olika branscher inom kommunen har påbörjats för att översiktligt identifiera eventuellt förorenad mark enligt ”metodik för inventering av förorenade områden” (MIFO). Utöver detta arbete har 10 stycken nedlagda deponier identifierats och riskklassats. Två av dessa deponier har riskklass 2 och återfinns i områden med oklar markstabilitet. Det finns i dagsläget mycket få säkerställda fakta kring förorenade områden i kommunen. I ett framtidsscenario med ökade vattenflöden till följd av klimatförändringar kan sådana föroreningar komma att frigöras.

Konsekvenser av planförslaget

Översiktsplan 2030 föreslår att en handlingsplan utarbetas för förorenade områden inom kommunen. Det som bedöms mycket angeläget att handlingsplanen genomförs, eftersom denna skulle kunna leda till åtgärder för att successivt minska antalet förorenade områden i kommunen.

Säkerhet och risker

Inom kommunen finns ett antal lågt liggande platser, cirka +0,5 m.ö.h., som ofta drabbas av översvämningar vid storm eller extrema vattenflöden. Områdena sammanfaller i viss utsträckning med de områden som av Länsstyrelsen översiktligt bedömts ha oklar markstabilitet. Inom dessa områden återfinns även två deponier, vars föroreningar skulle kunna frigöras vid ras eller skred.

E18 genom kommunen är klassad som led för farligt gods, vilket utgör en ständigt närvarande risk. Stora krav ställs på bebyggelse i närheten av leder för farligt gods för att vid eventuella tillbud undvika faror för allmänheten.

Konsekvenser av planförslaget

I förslaget till Översiktsplan 2030 anges att områden med oklar markstabilitet ska utredas vidare för att klargöra riskerna för människor

och egendom. Säkerställandet av kunskap i frågan bedöms innebära en indirekt positiv konsekvens.

Planförslaget innebär ingen bebyggelse i områden med risk för ras, skred, erosion eller översvämningar.

En tunnel/överdäckning av en led för farligt gods är komplicerad, och kan innebära påtagliga risker för omgivningen, framförallt för boende i närheten och trafikanter på vägen. Det innebär även risker vid eventuella räddningsaktioner vid tillbud. En tunnel/överdäckning av E18 bedöms därför kunna medföra negativa konsekvenser för säkerheten i området.

Nollalternativet

Nollalternativet bedöms inte innebära några negativa konsekvenser för rekreations-möjligheterna i kommunen. Bullernivåerna förväntas öka något längs trafiklederna i takt med ökade trafikflöden. Även partikelhalterna förväntas i nollalternativet öka längs med icke tunnel-förlagda/överdäckade delar av E18, och det bedöms troligt att miljö kvalitetsnormerna här kan komma att överskridas i framtiden. Partikelhalter och buller längs med E18 bedöms indirekt påverkas negativt om spårtrafik i reservatet för Oskustbanan uteblir, eftersom en minskning av kollektiva trafiklösningar innebär att fler medborgare i regionen såväl som i kommunen i större utsträckning förväntas välja bilen som transportmedel. Nollalternativet bedöms därmed medföra negativa konsekvenser. Utan Översiktsplan 2030 kvarstår förslaget om en tunnelförläggning/överdäckning av E18, varför konsekvenserna av detta i ett nollalternativ är likvärdiga med de förslaget till ny översiktsplan.

Om de utredningar som föreslås i översiktsplan 2030 inte genomförs, finns risk att viktig kunskap kring radon, ras- och skredrisker samt förorenade områden uteblir. Detta kan

medföra den indirekta konsekvensen att bebyggelse sker i mindre lämpliga områden. Likaså kan åtgärder för att säkra byggnader i områden med dåliga markförhållanden, eller för att motverka ett frigörande av markföroreningar, utebli. Detta bedöms som negativa konsekvenser.

Åtgärder

Vägrafiken är ett stort problem för både luft- och bullerföroreningar. Genom att stärka kollektivtrafiken och uppmuntra cykel som transportmedel skapas förutsättningar för ett minskat bilåkande, vilket indirekt bidrar till att minska föroreningarna.

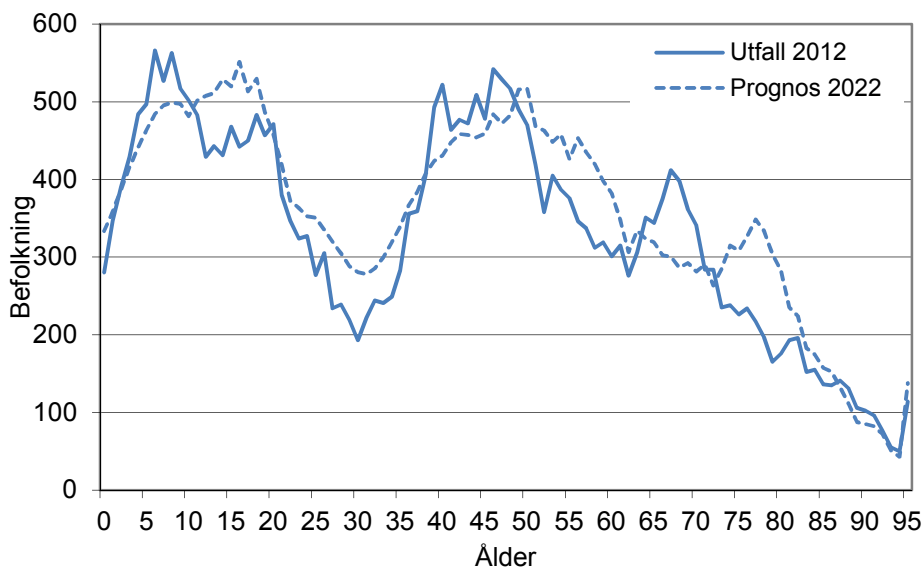
Grönstruktur kan användas för att sänka partikelnivåerna i ett område. Vid en tunnel-förläggning kan ventilationssystem utformas för att fånga upp partiklarna.

Resultaten av de föreslagna utredningarna behöver följas upp för att kunna utveckla relevanta åtgärder i den kontinuerliga planeringen i kommunen, samt för att motverka negativa konsekvenser på både människa och miljö.

Befolkning och bebyggelse

Stockholmsregionen växer mer än någonsin och tendensen är att tillväxten fortsätter eller ökar även framöver. Stockholms läns landsting har bedömt att det inom stockholmsregionen kommer att behövas cirka 37 000 nya bostäder årligen fram till 2030 för att klara befolkningsökningen. Fördelat över länets kommuner bedömer landstingets förvaltning Tillväxt, miljö och regionplanering (TMR) att det i Danderyds kommun bör byggas 60-110 bostäder/år för att kommunen ska bidra till regionens tillväxt.

Idag, år 2013, har Danderyd ca 32 000 invånare. Medellivslängden är 85,6 år respektive 83,1 år för kvinnor och män. Stora delar av kommunen består av en varierad villabebyggelse, samtidigt som bebyggelsen i det centrala stråket och inom utvecklingsområdet huvudsakligen utgörs och kommer att utgöras av en högre och tätare bebyggelse i flerbostadshus. Cirka 54 % av bostäderna i kommunen finns i småhus, resterande i flerbostadshus. Av lägenheterna i flerbostadshus är cirka 29 % upplåtna med hyresrätt.



Åldersstrukturen i Danderyds kommun år 2012 och prognos för år 2022.
Källa: Befolkningsprognos för Danderyds kommun 2013 - 2022

Andelen unga vuxna i Danderyds kommun var år 2012 relativt liten jämfört med andelen vuxna, barn och äldre. Danderyds befolkningsprognos sträcker sig till år 2022, och pekar mot att befolkningsökningen avtar omkring cirka 34 000 invånare.

De sex nordostkommunerna anger i sin gemensamma vision för utveckling att de tillsammans ska verka för att gemensamt skapa 50 000 nya arbetstillfällen inom nordost. På detta sätt utgör de sex kommunerna en gemensam arbetsmarknad och de flesta företag kan erbjudas goda etableringsmöjligheter.

I Danderyd finns omkring 18 000 arbetstillfällen varav hälften finns inom offentlig sektor med Danderyds sjukhus och kommunen som de största arbetsgivarna. De privata företagen finns främst inom tjänstesektorn som till exempel data- och elektronikföretag samt konsultföretag. Cirka 15 000 personer pendlar dagligen in till Danderyd för att arbeta. Av Danderydsborna arbetar ungefär 12 000 personer utanför kommunen, de flesta i Stockholms innerstad. Endast cirka 4 500 Danderydsbor arbetar inom den egna kommunen.

Konsekvenser av planförslaget

Planförslaget innebär i allt väsentligt att Danderyd ska utvecklas genom att E18 på sikt tunnelförläggs eller överdäckas så att buller- och partikelproblematiken minskar och att en förtätning i E18-stråket möjliggörs. Bebyggelsen förutsätter att riktlinjer för buller- och andra miljökrav uppfylls. Om översiktsplanens utvecklingsområden Knutpunkt Danderyd och tunnelförläggning/överdäckning av E18 genomförs innebär detta att Danderyd kan komma upp i ett bostadstillskott som i genomsnitt innebär 60-110 lägenheter/år eller mer. Utan en tunnelförläggning/överdäckning av E18 och Knutpunkt Danderyd kommer kommunen att ha svårt att bidra med tillräckligt många bostäder varje år under

hela planperioden. Utvecklingsprojekten är kostsamma och kommer att kräva en samfinansiering från olika myndigheter och organisationer. En stor del av projekten bedöms dock kunna finansieras genom försäljning av de byggrätter som uppstår, även om inte hela kostnaden kommer att kunna täckas på detta sätt. Bebyggelseutvecklingen kommer också att ställa högre krav på befintlig infrastruktur.

Nordostsektorn förväntas öka med ca 100 000 nya invånare fram till år 2030, vilket även medför en ökning av trafiken. För att klara den förväntade befolkningsökningen i nordost krävs att kollektivtrafiken byggs ut, varför de sex nordostkommunerna tillsammans arbetar för en utbyggnad av en regional kapacitetsstark spårburen kollektivtrafik till nordost, den så kallade Roslagspilen. Danderyds kommun förespråkar en utbyggnad av tunnelbanan, främst till Täby centrum och Arninge. En utbyggd kollektivtrafik kan på sikt innebära mindre genomfartstrafik genom kommunen än idag. På samma sätt bedöms den planerade utbyggnaden av cykelvägnätet motverka en ökning av genomfartstrafiken i kommunen.

Ett genomförande av det i RUFSS 2010 angivna spårreservatet genom Rinkebyskogen försvåras av att kommunen planerar för att inrätta naturreservat i området. För att främja kollektivtrafikåkandet i regionen är det därför av stor vikt att föreskrifterna för naturreservatet medger att spår kan anläggas.

I översiktsplanen anges att det inom arbetsplatsområden i Danderyd främst ska skapas attraktiva miljöer för tjänsteföretag samt för forskning och kunskapsintensiva verksamheter. Störande verksamheter bör företrädesvis lokaliseras till det befintliga arbetsplatsområdet vid Rinkebyvägen.

Fler tjänsteföretag och småföretagande innebär att mer arbete kan utföras i det egna

hemmet. Detta innebär ett minskat pendlingsresande samtidigt som en ökad blandning av arbete och boende innebär ett mer levande samhälle, där människor rör sig inom bostadsområdena under större del av dygnet. Detta bedöms som en positiv konsekvens.

Nollalternativ

Utan spårtrafik på reservatet för Ostkustbanan begränsas andelen alternativa transportmedel. På sikt kan uteblivna satsningar på kollektivtrafik såväl som cykeltrafik medföra indirekta negativa konsekvenser för Danderyd i samband med ökade trafikflöden i nordostsektorn.

Uteblivna satsningar på kollektivtrafik och cykelpendling skulle även försämra Danderyds kommunikationer i det växande Storstockholm, vilket på sikt kan komma att påverka Danderyds konkurrenskraft i regionen.

Åtgärder

För att ett samhälle ska kunna hållas levande krävs en relativt jämn fördelning mellan olika åldersgrupper. Det är viktigt att kommuninvånarna har råd att bo kvar i sin hemkommun och att det erbjuds olika boendialternativ. För detta krävs att kommunen planerar för bostäder som är anpassade för olika individers behov och förutsättningar. Vid ett genomförande av översiktsplanens utvecklingsområden är det viktigt att en blandad bostadsbebyggelse eftersträvas så långt möjligt.

Klimat

Klimatet på jorden är under ständig förändring, och det mesta tyder på att människan genom industrialiseringen har inverkat på naturen på ett sådant sätt att vi inom kommande 100 år kommer att märka av effekterna av klimatförändringen. Den bebyggelse och infrastruktur vi skapar idag, förväntas vara i bruk i åtminstone 100 år, och behöver därför uppföras med framtida förhållanden i åtanke. Danderyd arbetar med att ta fram en klimat-

och sårbarhetsstrategi som bland annat ska utgöra stöd vid nyexploatering och vid klimatanpassning av befintlig bebyggelse.

Enligt Statens Meteorologiska Hydrologiska Institut (SMHI) förväntas klimatet i Stockholmsregionen bli varmare, och medelvattennivån förväntas stiga med omkring 40 cm till år 2100. Danderyd har redan idag problem med översvämningar vid storm och extrema vattenflöden, en problematik som kan antas bli värre i framtiden. Nederbörden förväntas öka med 10 – 30 %, vilket också förväntas påverka markstabiliteten samt öka risken för ras och skred. Antalet värmeböljor förväntas öka vilket främst kommer att drabba äldre och svaga individer. Även smittorisken förväntas öka.

Danderyd består idag till stor del av spridd villabebyggelse, vilket medför en hög andel bilresor. År 2010 var Danderyds totala utsläpp av koldioxid 81 430 ton eller cirka 2,6 ton koldioxid per invånare. Transporter står för ungefär 70 % och energiförsörjning för drygt 20 % av utsläppen. I dessa siffror är dock varken de flygresor eller bilresor som sker utanför kommungränsen eller de utsläpp som indirekt förorsakas av Danderydsbornas konsumtion inräknade. Danderyds kommun har arbetat aktivt för att minska bruket av fossila bränslen i kommunala byggnader, och sedan 1996 har oljeförbrukningen i dessa minskat med cirka 85 %.

Klimatförändringens inverkan på Danderyd

Klimatförändringen påverkar förutsättningarna för djur- och växter. Detta innebär att inom en hundraårsperiod kan flera arter komma att lämna vissa områden när deras habitat försvinner. Samtidigt tillåter förändringen i miljön att nya arter kan vandra in. Förändringarna kan innebära att nya växtsjukdomar får fäste, och kombinationen kan innebära att naturmiljöerna som de ser ut idag förändras

i snabbare takt. Dessa förändringar förväntas inte innebära några negativa konsekvenser för den biologiska mångfalden i kommunen eftersom nya arter kan ersätta de som går tillbaka. Det finns studier som visar att den biologiska mångfalden lokalt kan komma att öka genom klimatförändringarna.

Genom ett varmare klimat förväntas antalet skadedjur öka, och därmed även antalet vektorierella sjukdomar. Bland annat förväntas antalet fästingar öka. Förväntade värmeböljor kommer att drabba äldre och svaga individer hårt, varför det är viktigt att bostäder klimatanpassas för dessa grupper.

Den förväntade ökningen av havsnivåytan innebär utökade riskområden för översvämningar. Beroende på hur kraftig förändringen blir kan stora materiella värden gå förlorade. En ökad nederbörd innebär nya förutsättningar för existerande bebyggelse. Avrinningsförhållandena på platsen avgör om även bebyggelse långt från kusten riskerar att drabbas av fuktinträngning. Ökad nederbörd och ändrade temperaturförhållanden kan leda till förändringar i markstabiliteten, vilket förutom en ökad risk för ras- och skred också kan ge problem med sättningar.

Inom Danderyds kommun finns en stor sannolikhet att påträffa tidigare okända markföroreningar. En förändrad markstabilitet kan komma att frigöra föroreningar, se avsnitt om *Förorenad mark* samt *Säkerhet och risker* på sidan 132..

En ökad nederbörd kommer att ställa högre krav på dagvattenhanteringen i kommunen. Dagens kulverterade system förväntas vara underdimensionerat i relation till framtida flöden. Vid en överbelastning av spillvattennätet i samband med stora dagvattenflöden riskerar avloppsledningarna att bräddas, vilket innebär att de föroreningar som finns i vattnet sprids. Det är därför viktigt att redan idag börja arbeta för

en modernare dagvattenhantering så att systemet är redo för framtida utmaningar.

Klimatförändringarna kan komma att inverka på riksintresset för kulturmiljövården. Vid en kraftig stigning av havsnivån kan kustremsan komma att förändras, vilket skulle kunna inverka på upplevelserna av miljöerna i delar av de riksintresseklassade områdena. Ett fuktigare klimat kan komma att öka andelen fuktrelaterade problem i vissa byggnadskonstruktioner.

Konsekvenser av planförslaget

Utvecklingen av kommunen kommer främst att ske i de centrala delarna. Dessa områden kommer inte beröras av översvämningar och omfattas inte av några kända ras- eller skredområden. Extremväder med stora vattenflöden kan komma att skapa problem även i en tätare stadsbyggd med hårdgjorda ytor, såväl som i en tunnel/överdäckning av E18. Täta stadsmiljöer kan också fungera som värmeöar.

Planförslaget innebär generellt att klimatförändringarna och dess konsekvenser uppmärksammas i kommunen. Kommunens ökade medvetenhet i frågan innebär på sikt att planering baseras på ett bättre kunskapsunderlag, bland annat beträffande dagvatten, havsnivåökning samt ras- och skredrisker än idag.

Planförslagets inverkan på klimatet

Ny bebyggelse innebär alltid ett nettotillskott av koldioxid i byggskedet. Hur stort bidraget av koldioxid blir under bruksskedet av ett område påverkas av vilken typ av stadsstruktur som byggs. En tätare stadsstruktur är mer effektiv ur både energi- och resurssynpunkt än en gles stadsstruktur. En tätare stadsstruktur medför även förutsättningar för mer energieffektiva livsmönster och ett minskat bilanvändande till förmån för bland annat kollektivtrafik och cykel.

Kommunens mål om nära-nollenergihus för all nyproduktion av egna byggnader innebär en tydligare riktning i arbetet med begränsandet av koldioxidutsläppen.

Planförslaget innebär också en utveckling av kollektivtrafik genom knutpunkt Danderyd och reservatet för Ostkustbanan, såväl som en utveckling av lokala och regionala möjligheter till transport med cykel. Dessa åtgärder bedöms ge positiva konsekvenser för klimatet.

Nollalternativets inverkan på klimatet

Nollalternativet innebär en likartad utveckling av kommunen som den planförslaget medger, men lägger mindre fokus på klimat- och miljöfrågor. Konsekvenserna av nollalternativet bedöms övergripande medföra likartade effekter som planförslaget avseende inverkan på klimatet. Utan det klimatfokus som presenteras i översiktsplan 2030 finns dock risk att de positiva konsekvenserna av en modern och tätare bebyggelse inte blir lika stora som de skulle kunna bli. Också klimatanpassning av befintlig och planerad bebyggelse kan komma att begränsas.

Utan utökad spårburen kollektivtrafik minskar möjligheterna till kollektivt resande i Danderyd och i regionen, vilket innebär att fler förväntas välja bilen som transportmedel. Detta bedöms innebära minskade möjligheter att motverka ökade koldioxidutsläpp både lokalt och regionalt.

Åtgärder

Kommunen har påbörjat ett arbete med en klimat- och sårbarhetsanalys, som skapar underlag för klimatanpassning av framtida bebyggelse. Klimatförändringarna kommer ställa högre krav på den fysiska strukturen, bland annat avseende lokalisering och byggtkniska frågor såsom anläggningsteknik och dränering, reglering av inomhusklimat och materialval. I dagsläget finns ingen säker fak-

ta om vilken förändring som kommer att ske, därför är det viktigt att arbeta med flexibla konstruktioner som i framtiden kan anpassas till ny kunskap och därmed undvika onödiga kostnader för omfattande ombyggnationer.

Utvecklingen av miljöanpassat byggande och ny teknik innebär bland annat att höghuskonstruktioner tillåter trä som byggmaterial, vilket innebär att själva byggmaterialet kan vara koldioxidneutralt.

För kulturmiljöer i utsatta lägen bör omfattningen av klimatpåverkan utredas, där exempelvis lågt liggande hus eller fukt känsliga huskonstruktioner identifieras och möjliga åtgärder utreds.

Översiktsplan 2030 och de nationella miljömålen

Av riksdagens 16 miljömål har 8 stycken bedömts som relevanta för Danderyds översiktsplan 2030: Begränsad klimatpåverkan, Frisk luft, Giftfri miljö, Levande sjöar och vattendrag, God bebyggd miljö samt ett rikt växt- och djurliv. Måluppfyllelsen av dessa redovisas nedan.

Begränsad klimatpåverkan

”Halten av växthusgaser i atmosfären ska i enlighet med FN:s ramkonvention för klimatförändringar stabiliseras på en nivå som innebär att människans påverkan på klimatsystemet inte blir farlig. Målet ska uppnås på ett sådant sätt och i en sådan takt att den biologiska mångfalden bevaras, livsmedelsproduktionen säkerställs och andra mål för hållbar utveckling inte äventyras. Sverige har tillsammans med andra länder ett ansvar för att det globala målet kan uppnås.”

Det största mänskliga bidraget till växthuseffekten i Sverige och världen kommer från förbränning av fossila bränslen, vilka huvud-

sakligen nyttjas för el- och värmeproduktion, samt transporter.

Danderyds förslag till översiktsplan 2030 innebär en framtida förtätning av kommunen i ett läge med goda möjligheter till kollektivtrafik. Planen bedöms därför bidra till att underlätta för människor att välja bort bilen och därmed minska utsläppen. Framförallt det resecentrum som planeras vid Danderyds sjukhus, Knutpunkt Danderyd, bedöms stärka möjligheterna för medborgare i Danderyd såväl som övriga nordostkommuner att välja att resa med klimatsmarta färdmedel.

En tät bebyggelse innebär ett bättre underlag för lokal service, samtidigt som boende i områdena får nära till handel, skolor och liknande. En ökad närhet minskar behovet av privata vardagstransporter, vilket leder till minskade utsläpp.

Flerbostadshus innebär energieffektiva byggnadskonstruktioner, eftersom fler människor ryms på mindre ytor och med mindre materialåtgång i byggskedet. Även om ny bebyggelse alltid innebär en initial ökning av utsläpp bedöms förtätningen möjliggöra en lägre andel utsläpp per person över tid. Den totala utsläppsmängden beror till stor del på vilka material och vilken teknik som tillämpas för utvecklingen.

Översiktsplan 2030 redovisar också ett reservat för Ostkustbanan, en spårbunden länk från Stockholm norrut. All kollektivtrafik som byggs ut innebär förbättrade möjligheter att välja bort bilen vid vardagsresor.

Frisk luft

”Luften ska vara så ren att människors hälsa samt djur, växter och kulturvärden inte skadas.”

Partiklar i luften och stora utsläpp av skadliga ämnen påverkar människors hälsa negativt.

Luftföroreningar kan också påverka vissa material så att de bryts ner snabbare, vilket kan innebära skada på exempelvis kulturhistoriskt värdefulla föremål. Utsläppen kommer främst från vägtrafik och uppvärmning med ved.

I Danderyd överskrids idag endast miljökvalitetsnormen för partiklar (PM10). För att åtgärda detta krävs en minskning av biltrafiken. Översiktsplanens möjligheter att påverka detta redovisas under målet om begränsad klimatpåverkan.

Bara naturlig försurning

Målet bedöms inte relevant i samband med Danderyds översiktsplan 2030.

Giftfri miljö

”Förekomsten av ämnen i miljön som har skapats i eller utvunnits av samhället ska inte hota människors hälsa eller den biologiska mångfalden. Halterna av naturfrämmande ämnen är nära noll och deras påverkan på människors hälsa och ekosystemen är försumbar. Halterna av naturligt förekommande ämnen är nära bakgrundsnivåerna.”

I Danderyds kommun finns stor sannolikhet att okända markföroreningar påträffas, bland annat på grund av den aktivitet som bedrivits kring sjukhuset sedan 1920-talet. I kommunen pågår arbetet med metodik för inventering av förorenade områden (MIFO) i fas 1. Danderyds översiktsplan 2030 föreslår att en handlingsplan för förorenade områden tas fram för att underlätta arbetet för att hantera markföroreningar i kommunen, vilket bedöms stärka möjligheterna att nå målen för en giftfri miljö.

Skyddande ozonskikt

Målet bedöms inte relevant i samband med Danderyds översiktsplan 2030.

Säker strålmiljö

Målet bedöms inte relevant i samband med Danderyds översiktsplan 2030.

Ingen övergödning

”Halterna av gödande ämnen i mark och vatten ska inte ha någon negativ inverkan på människors hälsa, förutsättningar för biologisk mångfald eller möjligheterna till allsidig användning av mark och vatten.”

Övergödning är ett problem framförallt i Östersjön, och orsakar exempelvis algblooming och i förlängningen syrebrist på bottenarna. Näringsämnen som orsakar övergödning kommer bland annat från biltrafik och sjöfart, samt utsläpp från avloppsreningsverk.

Danderyds översiktsplan 2030 innebär ingen direkt koppling till målet, även om regionens utveckling kan antas innebära en indirekt ökning av näringsämnen. Ökningen av gödande föroreningar kan samtidigt anses motverkas av tidigare nämnda åtgärder för stärkt kollektivtrafik. Problematiken med gödande föroreningar hanteras inom ramen för Edsvikens vattensamverkan. Även kommunens styrdokument för dagvatten innebär möjligheter att motverka transporten av näringsämnen till vattenförekomsterna.

Levande sjöar och vattendrag

”Sjöar och vattendrag ska vara ekologiskt hållbara och deras variationsrika livsmiljöer ska bevaras. Naturlig produktionsförmåga, biologisk mångfald, kulturmiljövärden samt landskapets ekologiska och vattenhushållande funktion ska bevaras, samtidigt som förutsättningar för friluftsliv värnas.”

I Danderyd finns relativt lite säkerställd kunskap om kommunens sjöar och vattendrag. I översiktsplan 2030 föreslås att en blåplan tas fram som ett led i att klargöra situationen. Blåplanen kan ge värdefull information för att bättre integrera miljömålets indikatorer i kommunens arbete.

Arbete pågår för att stärka fiskbestånden i Edsviken, där bland annat ett område vid

Nora träsk är ett av flera viktiga lekområden. Kommunens styrdokument för dagvatten stärker inriktningen för öppna dagvattenlösningar, vilket också gynnar den biologiska mångfalden i vattenmiljöer och därmed bidrar till att nå målet.

Grundvatten av god kvalitet

Målet bedöms inte relevant i samband med Danderyds översiktsplan 2030.

Hav i balans samt levande kust och skärgård

Målet bedöms inte relevant i samband med Danderyds översiktsplan 2030.

Myllrande våtmarker

”Våtmarkernas ekologiska och vattenhushållande funktion i landskapet ska bibehållas och värdefulla våtmarker bevaras för framtiden.”

Danderyds översiktsplan 2030 redovisar ett spårreservat för Ostkustbanan i en del av Rinkebyskogen där värdefulla sumpskogar finns. Sträckning och anläggning av spåret måste utredas noga för att inte riskera att störa de känsliga naturmiljöerna och motverka miljömålet.

Levande skogar

Målet bedöms inte relevant i samband med Danderyds översiktsplan 2030.

Ett rikt odlingslandskap

Målet bedöms inte relevant i samband med Danderyds översiktsplan 2030.

Storslagen fjällmiljö

Målet bedöms inte relevant i samband med Danderyds översiktsplan 2030.

God bebyggd miljö

”Städer, tätorter och annan bebyggd miljö

ska utgöra en god och hälsosam livsmiljö samt medverka till en god regional och global miljö. Natur- och kulturvärden ska tas till vara och utvecklas. Byggnader och anläggningar ska lokaliseras och utformas på ett miljöanpassat sätt och så att en långsiktigt god hushållning med mark, vatten och andra resurser främjas.”

Den förtätning av kommunens centrala områden som föreslås innebär bebyggelse invid existerande infrastruktur såsom fjärrvärme, och en högre nyttjandegrad av markresurserna i området. En tätare bebyggelse innebär att mindre markarealer behöver tas i anspråk för bostadsförsörjningen, vilket bland annat skapar bättre förutsättningar för goda kollektiva kommunikationer och en ökad tillgänglighet. Bedömningen är att planförslaget arbetar i linje med målet om en god bebyggd miljö. En tunnelförläggning/överdäckning av E18 kommer att innebära förbättringar av bullernivåerna i närliggande bostadsområden. Också kommunens mål om nära-nollenergihus för egna byggnader stödjer målet om god bebyggd miljö.

Ett rikt växt- och djurliv

”Den biologiska mångfalden ska bevaras och nyttjas på ett hållbart sätt, för nuvarande och framtida generationer. Arternas livsmiljöer och ekosystemen samt deras funktioner och processer ska värnas. Arter ska kunna fortleva i långsiktigt livskraftiga bestånd med tillräcklig genetisk variation. Människor ska ha tillgång till en god natur- och kulturmiljö med rik biologisk mångfald, som grund för hälsa, livskvalitet och välfärd.”

För att bevara en biologisk mångfald är det viktigt att motverka biotopförstöring, framförallt där alternativa områden inte är tillgängliga. Genom översiktsplan 2030 framhävs flera ekologiskt särskilt känsliga områden, samt den generella biologiska mångfald som finns i Danderyds kommun. Betydelsen av stråk med äldre träd, framför allt ekar tydliggörs i syfte att värna den artrikedom som finns i regionen.

Genom utvecklingen av kommunens centrala delar kommer troligen gräsmarksbiotoper nära trafikleder att förstöras, vilket skulle motverka miljömålet. Arbeta pågår dock inom kommunens parkverksamhet för att stärka den biologiska mångfalden inom denna biotop, varför bortfallet ej bedöms stå i konflikt med miljömålet.

Uppföljning

Planer och program som omfattas av kravet för miljöbedömning har också krav på sig om uppföljning. Syftet med uppföljningen är att den kommun eller myndighet som beslutat om antagande av planen eller programmet i tidigt skede skaffar sig kunskap om vilken faktisk miljöpåverkan som dess genomförande innebär. Uppföljning ska ske för att tidigt ge myndigheten eller kommunen kännedom om sådan betydande miljöpåverkan som tidigare inte identifierats, så att lämpliga åtgärder kan vidtas. Uppföljningen är också viktig för att säkerställa att eventuella föreslagna åtgärder är tillräckliga.

Uppföljningen av denna MKB görs lämpligen i samband med att kommunen genomför aktualitetsprövning av översiktsplanen. Nedan listas de frågor från översiktsplan 2030 som bör prioriteras för uppföljning vid genomförande.

Natur och biologisk mångfald

Inom aspekten bevakas särskilt förekomster av äldre träd. Uppföljning bör även ske av biologisk mångfald inom gräsmarker.

Vatten

Belastningen är stor på kommunens vattenförekomster, framförallt Edsviken och genom denna även Värtan. Bevakning av vattenkvaliteten i Edsviken sker inom ramen för Edsvikens vattensamverkan.

Hälsa och risker

Bullerfrågor följs lämpligen upp inom ramen för kommunens handlingsplan för buller. Trafikverket ansvarar för att trafikbuller från E18 följer gällande riktvärden. För bullerstörningar från Roslagsbanan ansvarar Stockholms läns landstings trafiknämnd. Uppföljning av luftkvaliteten läns E18 görs av Trafikverket.

Det är även viktigt att riskerna kring en tunnelförläggning/överdäckning av E18 följs upp. Detta kommer att göras som en del av kommande detaljplaneprocess.

För hela kommunen bör uppföljning ske av potentiellt förorenade områden inom ramen för föreslagen handlingsplan för förorenade områden. Det är också viktigt att bevaka resultaten av de föreslagna utredningarna kring markstabilitet.

Översvämningensriskerna i låglänta områden såväl som längs med kusterna bör följas upp, och i och med detta även förutsättningarna för lokalt omhändertagande av dagvatten och behovet av översvämningsskydd. Det är viktigt att i god tid integrera dagvattenfrågorna i planerad bebyggelse. Arbetet ska ske inom detaljplaneprocesserna.

Klimat

Uppföljning rekommenderas för arbetet med klimatanpassning av planerad såväl som befintlig bebyggelse. Det är viktigt att arbetet påbörjas i god tid då det kan röra sig om omfattande förändringar. Denna uppföljning sker lämpligen inom ramen för kommunens miljöprogram och målet ”Danderyd ska ha en god och hälsosam miljö samt arbeta för en långsiktigt hållbar utveckling”.