

9. Naturmiljöer och biologisk mångfald

Natur och gröna frågor kan ses ur flera perspektiv. Detta kapitel behandlar naturvärden utifrån perspektivet biologisk mångfald och förutsättningarna för denna. Naturvärden utifrån ett rekreativt perspektiv såsom vackra naturmiljöer behandlas i kapitlet *Rekreation* på sidan 105. Den biologiska mångfalden är grunden för sådana upplevelsevärden, och är en resurs som bör förvaltas.

Nationella mål

Av riksdagens 16 miljömål berör ett antal detta kapitel. Målet ”ett rikt växt- och djurliv” handlar helt och hållet om biologisk mångfald, medan ”ett rikt odlingslandskap”, ”levande skogar”, ”myllrande våtmarker” ”hav i balans” samt ”levande kust och skärgård” och ”levande sjöar och vattendrag” inkluderar främjandet av biologisk mångfald och naturmiljöer i preciseringen av målen.

Kommunens övergripande mål

Danderyd ska ha en god och hälsosam miljö samt arbeta för en långsiktigt hållbar utveckling.

Naturmiljöer i Danderyd

Danderyd har ett rikt utbud av olika naturmiljöer. Stora delar av kommunen utgörs av traditionell naturmark såsom skog, sjö, våtmark, betesmark och jordbruksmark.

Den sammanhängande skogen utgörs mestadels av blandskog med rika inslag av ädellövmiljöer. De två största sammanhängande skogarna är Rinkebyskogen och Altorsparkogen.

Ekebysjön, Nora träsk, Ösbysjön och Edsviken, som är en svagt bräckt havsvik med delvis sötvattenskaraktär, samt dess intilliggande våtmarker hyser ett rikt fågelliv och utgör biologiskt rika miljöer.

I kommunens centrala delar finns ytor som är hårt betade av häst, men även ytor där nötkreatur betar i traditionell hagmarksmiljö med glest spridda träd och buskar. I flera av betesmarkerna trivs växter som annars är ovanliga, såsom kattfot, darrgräs och låsbräcken.

Jordbruksmarken utgörs mestadels av gräsvall, där framför allt tillhörande skogsbrunn och åkerholmar utgör värdefulla naturmiljöer för växter och djur.

Naturmiljöer och biologisk mångfald





Danderyds branta klippor mot främst Edsviken utgör också en speciell naturmiljö. Där finns tunna jordar och många äldre träd, så kallade veteranträd, som har stressats hårt av vind och det utsatta läget.

Villabebyggelsen med dess ofta stora och varierande trädgårdar utgör en betydande naturmiljö i kommunen. Vid anläggandet av trädgårds- och villastadsstadsbebyggelsen värnades naturen för att främja en sund livsstil. Trädgårdstadens ideal innebar att man redan för hundra år sedan bevarade träd och skogliga miljöer nära bebyggelse och i trädgårdar. Stora delar av villabebyggelsen utgörs därför fortfarande idag av gles skog med gamla träd som sträcker sig oavbrutet genom kommunens bebyggda områden. Ekarna är av speciell betydelse eftersom Danderyd tillsammans med kungliga Djurgården hyser ett av Europas få kvarvarande bestånd av fullvuxna äldre ekar. Danderyds parker, grönytor, vägkanter och trafikplatser utgör också viktiga naturmiljöer där många växter och djur har sin uppehållsort i urbant landskap. Inventeringar av naturmiljöer ska kontinuerligt utföras inom kommunen.

Skyddade områden och objekt

Vissa områden och objekt med naturvärden och biologisk mångfald skyddas idag genom lag mot exploatering. Bland annat finns och utvecklas naturreservat enligt MB 7 kapitel. 4 §. I Danderyd finns idag 2 stycken naturreservat; Öarna i Värtan respektive Ekebysjön. Arbetet pågår med att bilda naturreservat i Rinkebyskogen. Arbetet med att ytterligare sköta och anpassa skötsel för dessa skyddade områden ska fortgå kontinuerligt.

Öarna i Värtan naturreservat

Öarna Råholmen, Västerskär, Svalnåsholmen, Lilla och stora Skraggen samt Limpholmarna och vattenområdena mellan dem omfattas av ett kommunalt naturreservat. Området består av sju innerskärgårdsöar delvis bevuxna med skog. Öarna är en del av ett regionalt viktigt naturområde som även omfattar västra Bogesundslandet i Vaxholms kommun. Syftet med naturreservatet är att bevara och utveckla fågellivet och ett i övrigt rikt växt- och djurliv.

Ekebysjön naturreservat

Ekebysjön med omgivning har dokumenterat höga naturvärden. Reservatet är ett natur- och rekreationsområde med gång- och ridstigar samt utsiktsplatser som tillgängliggör sjön och dess rika fågelliv. Inom reservatet finns en värdefull, delvis trädbeklädd betesmark. I reservatet finns också ytor där

kommunen bedriver varsam ängsslåtter för florans och faunans skull. Stora delar av reservatet utgörs, förutom av själva sjön, av sumpskog och våtmark.

Rinkebyskogen

Rinkebyskogen har stor betydelse för friluftslivet och uppvisar en betydande variation av naturtyper, från hållmarkstallskog till lövskog, kärr och öppen mark. I Rinkebyskogen finns flera skogliga nyckelbiotoper. Skogen utgör en del av ett större skogsområde som sträcker sig från Upplands Väsby till Altorpskogen i Danderyd. Rinkebyskogen ingår i en av Stockholms s.k. gröna kilar, Rösjökilen, och finns med i den regionala utvecklingsplanen för Storstockholm (RUFSS 2010). Att skogen hänger samman och har närhet till annan skog medför att skogslevande djur och växter lättare kan sprida sig, vilket är viktigt ur bevarandesynpunkt. Kring Enebybergs gård och vid Rösjön finns omfattande spår av traditionella kulturlandskap, bland annat i form av äldre åkersystem och rester av slåtterängar. Kommunen arbetar för att bilda naturreservat inom Rinkebyskogen. I RUFSS anges ett spårreservat för Ostkustbanan inom norra delen av Rinkebyskogen. I förslaget till bestämmelser för naturreservatet anges att detta spårreservat ska förläggas under jord.

Naturminnen

Ett särpräglad naturföremål kan enligt MB 7 kapitel 11 § förklaras som naturminne om det behöver skyddas eller vårdas speciellt. Naturminnen är en äldre form av juridiskt skydd som var vanligt under första halvan av 1900-talet. I kommunen finns fyra ekar som är naturminnen.

Områden med särskilda naturvärden

Inför en avvägning mellan exploateringsintressen och andra allmänna intressen är det viktigt att hänsyn tas till naturvärden och förutsättningarna för den biologiska mångfalden.

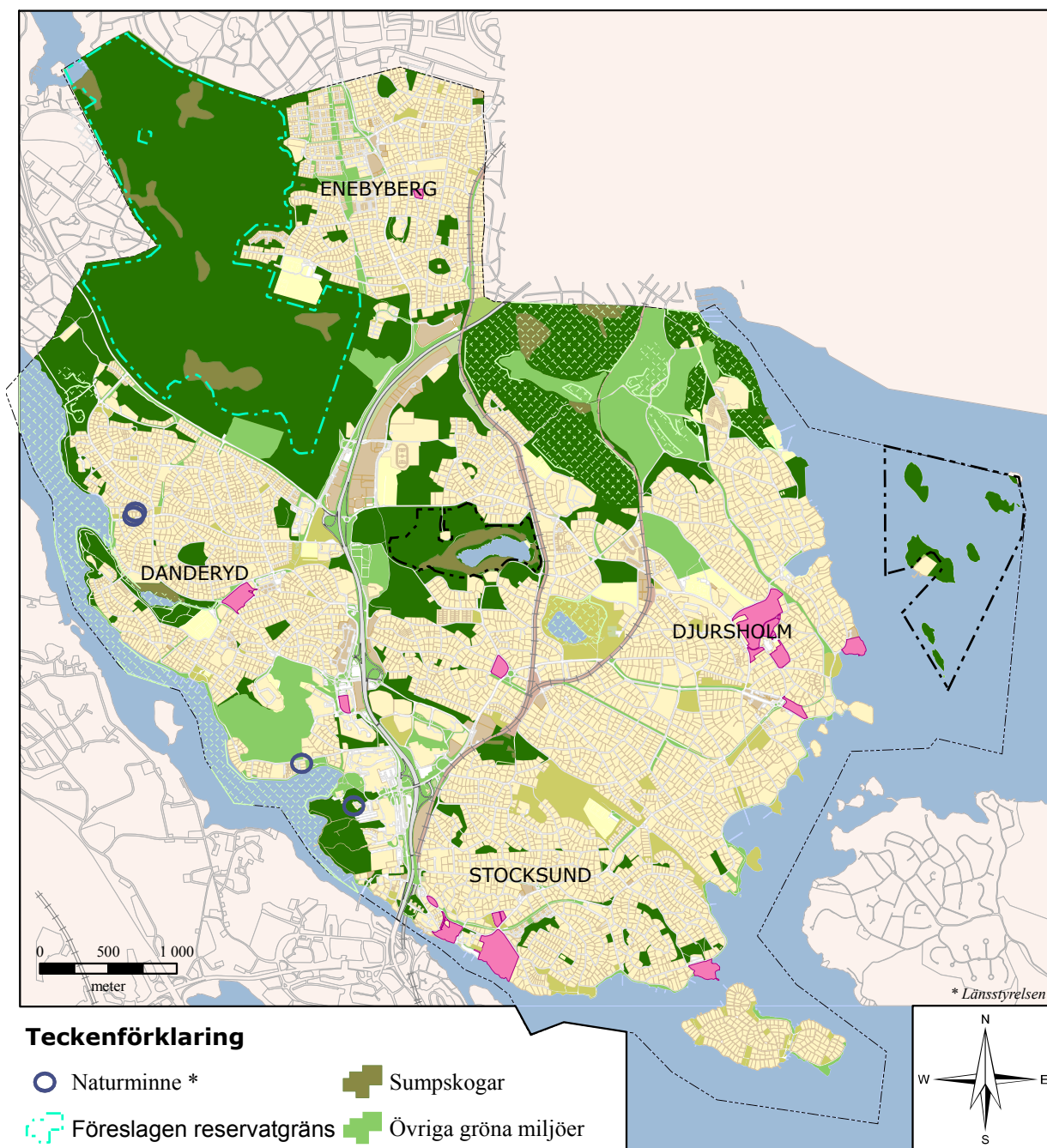
Ekologiskt känsliga områden

Enligt MB 3 kapitel 3 § ska mark- och vattenområden som är särskilt känsliga ur ekologiska aspekter skyddas så långt möjligt mot åtgärder som kan skada naturmiljön. Ekologiskt särskilt känsliga områden definieras som områden som innehåller hotade arter, områden med speciella och ömtåliga ekosystem och områden som är hårt belastade.

Ekologiskt känsliga områden har nämnts i kommunens tidigare översiktsplaner, och vissa områden har därefter skyddats



Naturvård



Teckenförklaring

- Naturminne *
- Föreslagen reservatgräns
- - - Befintligt naturreservat *
- ▨ Ekologiskt särskilt känsliga områden
- ▨ Sumpskogar
- ▨ Övriga gröna miljöer
- ▨ Naturområde
- ▨ Naturpark
- ▨ Anlagd park

genom naturreservat. Öarna i Värtan, Ekebysjön och blivande naturreservat i Rinkebyskogen skyddas härigenom från negativ påverkan inom ramen för sina skötselplaner. Återstående områden som i tidigare översiktsplaner nämnts som ekologiskt känsliga områden utgörs av vattenområdena Nora träsk, Ösbysjön och Edsviken. Dessa vattenområden kan vara känsliga för en alltför riklig näringstillförsel, vilket kan påverka naturmiljön och förändra växt- och djurlivet. Arbete för att stabilisera vattenmiljöer och tillrinningsområden sker inom ramarna för kommunens dagvattenhantering.



Områden som i och med denna översiktsplan också klassas som ekologiskt känsliga områden är: Svalnäs och Djursholms golfbana (äldre ekar), Altorpskogen (äldre barrblandskog med nyckelbiotoper) och Sätra ängar (äldre ekar). Området kring Ösbysjön utvidgas (flerhundraårig tallskog). Inom dessa områden finns i dag hotade arter dokumenterade. Arbete med att ta fram skötselplaner för dessa områden sker fortlöpande inom kommunen.



Cedergrenska parken

Parken anlades på 1890-talet och innehåller en unik trädsmåling. En skötselplan som säkrar trädsmålingens fortlevnad finns framtagen. Parken sköts och utvecklas löpande.

Områdena kring Edsviken

Kring Edsviken utgör de brant sluttande klipporna ned mot vattnet biologiskt rika naturmiljöer. Dessa bibehålls och utvecklas genom kommunens skötsel av gångstråk, träd, buskar och grönytor.

Naturvärden utanför skyddade eller speciellt utsedda områden

Grova äldre ekar och träd

Det finns inga riksintressen för naturvård eller friluftsliv i Danderyd. Nationalstadsparken i Stockholms Stad gränsar dock till Danderyds kommun och är riksintresse enligt 4 kapitlet 1 och 7 §§ i miljöbalken.

Funktionellt är Danderyds ekbestånd en del av samma glesa ekskog som skyddas i Nationalstadsparken, och hur de äldre ekarna hanteras i Danderyd får konsekvenser för den långsiktiga överlevnaden av arter även i Nationalstadsparken. Arbete med vård av ekområden och enskilda ekar sker kontinuerligt i kommunen, främst genom park- och naturskötsel. Liknande arbete sker även i de intilliggande kommunerna Sollentuna



och Täby. Samarbete mellan grannkommunerna planeras, där bland annat ekbestånden ska karteras.

Det är viktigt att beståndet av äldre träd inte minskar. De äldre trädens höga naturvärde beror på att många djur kräver utvuxna träd som sin livsmiljö.

Naturen kring Ekeby gård

Ekeby gård är kommunens enda kvarvarande levande jordbruk med hagar som sommartid betas av nötboskap och häst. Vallfoder slås på vissa ytor. Gällande detaljplan möjliggör ett fortsatt brukande av jorden.

Parker och grönområden

Kommunens bebyggda delar blandas med flertalet park- och grönytor. Många av dessa har en dokumenterad hög biologisk mångfald gällande både florans och faunan. Genom att variera skötseln av grönytor bibehålls en hög mångfald. Arbete sker inom kommunen med att utveckla skötsel ytterligare. Gräsmattor, ängsmark och betesmarker är exempel på olika biotoper som möjliggjorts genom olika skötsel, och tillsammans ger de upphov till en bred biologisk mångfald inom kommunen. Planering av ytornas skötsel ska inte inverka menligt på behovet av ytor för rekreation eller inverka negativt på framkomligheten.

Vägkanter och trafikplatser

Kommunens gröna nätverk av vägkanter sköts genom ordinarie väggkantslätter. Vissa större delar sköts genom kommunens parkansvar och betraktas som en del av grönytesystemet. Vägkanter och trafikplatser är ofta mycket artrika miljöer och genom ordinarie skötsel bibehålls och utvecklas dessa ytterligare. Trafikplatsen Danderyds kyrka har genom sitt läge en hög artrikedom med flera rödlistade arter. Inför en eventuell kommande exploatering i anslutning till någon trafikplats krävs att den artrika miljön hanteras, till exempel genom att se till att de arter som finns representerade här också finns i andra delar av kommunen.

Dagvattensystem och våtmarker

Då stora delar av kommunen består av bebyggd mark utgör i princip all avrinning efter regn som sker från denna mark per definition av dagvatten. Ett nätverk av våtmarker skapas genom att vattnet leds via öppna diken genom kommunen. Inom ramen för kommunens styrdokument för dagvatten sker bland annat arbete med att minska översvämningsriskerna samt att fördröja vattnet genom vattenåtgärder. I vissa fall kan dagvattenlopp som grävts ner vid tidigare exploatering grävas fram. Dessa åtgärder ökar den biologiska mångfalden hos våtmarkssystemet i kommunen. Utvecklingsarbete kring detta våtmarkssystem sker för att ytorna så effektivt som möjligt kan bidra positivt till den biologiska mångfalden.

Även golfbanornas vattendammar bidrar positivt till mångfalden. Sammantaget utgör de en större samling små dammar varav många fungerar som uppehållsort för både djur och växter.

