

6. Bevarande och byggande

Nationella mål

Miljökvalitetsmålet ”god bebyggd miljö” omfattar all bebyggelse. Målet innebär att natur- och kulturvärden ska tas tillvara och utvecklas. Den bebyggda miljön ska ge skönhetsupplevelser och trevnad. Det kulturella, historiska och arkitektoniska arvet i form av byggnader och bebyggelsemiljöer, samt platser och landskap med särskilda värden ska värnas och utvecklas. Även miljömålet om ”begränsad klimatpåverkan” berör området i detta kapitel.

Kommunens övergripande mål

Danderyds kommunövergripande mål som berör den bebyggda miljön är:

- Danderyd ska vara en bra och attraktiv kommun att bo och verka i
- Danderyd ska ha en god och hälsosam miljö samt arbeta för en långsiktigt hållbar utveckling

Danderyds kommunövergripande mål som berör den offentliga servicen är:

- Danderyd ska erbjuda sina invånare stor valfrihet i den kommunala servicen utifrån individens önskemål och förutsättningar
- Danderydsborna ska erbjudas en bra och attraktiv service





1. Djursholms kapell



2. Villa Lagercrantz



3. Villa Tallom

Bevarande av kulturmiljöer

Lagrum

I kulturminneslagen finns grundläggande bestämmelser till skydd för viktiga delar av kulturarvet. Lagen innehåller bland annat bestämmelser för skydd av värdefulla byggnader, fornlämningar, fornfynd, kyrkliga kulturminnen och vissa kulturföremål. I lagen sägs att det är en nationell angelägenhet att skydda och vårda vår kulturmiljö och att ansvaret för detta delas av alla.

I miljöbalken anges att värdefulla natur- och kulturmiljöer ska skyddas och vårdas och att all mark, vatten och fysisk miljö ska användas så att en långsiktigt god hushållning tryggas, utifrån ekologiska, sociala, kulturella och samhällsekonomiska synpunkter.

Plan- och bygglagen anger att planläggning ska främja en estetiskt tilltalande utformning av bebyggelsen. Kommunen ska i sin planering visa vilka värden som finns i den bebyggda miljön och ange hur dessa skyddas. Kommunen har därför en nyckelroll när det gäller att verka för att bevara kulturarv och miljövärden samt främja en god byggnadskultur och en god bebyggelsemiljö.

Kulturmiljöer i Danderyd

Danderyd har två större områden av riksintresse för kulturmiljövården: Djursholms villastad och Stocksunds villastad. För mer information om riksintressena, se kapitlet Riks- och mellankommunala intressen.

Kulturmiljöer kallas de områden där man tydligt kan se hur tidigare generationers strävanden och ideal format byggnader och landskap. Kulturmiljön kan spegla de första invånarnas liv som till exempel vid gravfälten i Ekeby, Svalnäs, Ösby och Kevinge. Byggnader som Danderyds kyrka och Djursholms slott vittnar om stormaktstidens andliga och världsliga makt. 1700- och 1800-talens Danderyd var en lantlig miljö med torp, gårdar och herrgårdar samlade kring slottet. I slutet av 1800-talet påbörjades anläggandet av landets första villastäder i Stocksund och Djursholm. De olika kommundelarna är uppbyggda utifrån sina speciella förutsättningar.

I Djursholm och Stocksund finns en stor andel arkitektoniskt värdefulla byggnader från det tidiga 1900-talet. Många byggnader har kvar mycket av det ursprungliga utseendet. Byggnadsstil och arkitektur speglar tydligt de stilströmningar som

rådde när husen byggdes. De är ofta skapade av välkända arkitekter och är fina exempel på hur villastaden vuxit fram.

Den individualistiska villatraditionen under tidigt 1900-tal skapade en mycket heterogen stadsbild. Den individualistiska traditionen har fortlevt och varje ny arkitekturstil finns representerad i villabebyggelsen.

Enebyberg är ett villasamhälle av förortskaraktär, grundat på enskilt initiativ och som i planläggning och bebyggelseutformning bland annat representerar egnahemsbyggandet i början av 1900-talet. Många arbetare, hantverkare och lägre tjänstemän förverkligade här drömmen om ett eget hem.

Västra Danderyd är också ett villasamhälle av förortskaraktär med flera bebyggelsekärnor grundade på privata initiativ. Utbyggnaden av den tidigare lantbruksmarken i Västra Danderyd tog fart när tomtförsäljningen i Nora trädgårdsstad inleddes 1926. Västra Danderyd med Klingsta, Kevinge och Nora är den sist utbyggda kommundelen i Danderyd och innehåller bland annat representativ funktionalistisk arkitektur från 1930-talet.

Övriga kulturhistoriskt värdefulla områden Byggnadsminnen

En byggnad eller anläggning som anses vara synnerligen märklig med avseende på sina arkitektoniska och kulturhistoriska kvaliteter kan förklaras som byggnadsminne av länsstyrelsen.

I Danderyd är sex byggnader klassade som byggnadsminne: Djursholms kapell (1), Villa Lagercrantz (2), Villa Tallom (3), Villa Lorrive (4), Villa Snellman (5) och Villa Örvang (6). Samtliga byggnadsminnen i Danderyds kommun redovisas även på karta Kulturmiljövård.

Fornlämningsområden

Fornlämningar är skyddade i enlighet med bestämmelser i kulturminneslagen och får inte skadas. I lagen anges vad som är en fast fornlämning. Lagen innehåller också bestämmelser för hur fornfynd ska hanteras samt ärendegången för tillstånd att ta bort fasta fornlämningar.

De äldsta fornlämningar som finns i Danderyd är i första hand gravfält från senare delen av järnåldern. Gravfälten från den tiden låg nära bebyggelsen och visar därför hur bygden växte



4. Villa Lorrive



5. Villa Snellman



6. Villa Örvang

Kulturmiljövård



Teckenförklaring

- ⌘ Byggnadsminnen
- ⊕ Fasta fornlämningar *
- ⊞ Fasta fornlämningar *

fram. Vid gårdarna Eneby, Rinkeby, Nora och Berga finns gravfälten inte kvar men gårdarna bör ha byggts upp under järnåldern. Bevarade gravfält finns intill gårdarna Svalnäs, Ekeby och Kevinge. Vid gravfältet i Ösby har också funnits en gård från den tiden. Vid Mörby har funnits två gravfält som är undersökta och borttagna. Det äldsta visar att det funnits bofasta människor här sedan folkvandringstid (400 – 550 e Kr).

I Mälardalens landskap finns en rik förekomst av runstenar från 1000-talet. I Danderyd finns tre kända runristningar. Samtliga kända fornlämningar i kommunen är inventerade och redovisade på den ekonomiska kartan.

Riktlinjer för bebyggelse inom kulturhistoriska miljöer

Ett bevarande av den kulturhistoriska miljön i Danderyd utesluter inte förändringar. Utgångspunkten ska dock vara att värdefulla miljöer ska hanteras varsamt. Större kulturhistoriskt värdefulla öppna landskapsrum bör hållas fria från bebyggelse så långt det är möjligt. Estetiska och arkitektoniska värden har hög prioritet, och den moderna arkitekturen ska ges möjligheter att sätta spår i kommunens utveckling. Kulturhistoriskt värdefulla miljöer ska skyddas mot åtgärder som påtagligt kan skada kulturvärdena. Om kulturvärdena hotas ska nya detaljplaner med bestämmelser till skydd för kulturvärdena utarbetas.

Som underlag för bedömning av bevarandebestämmelserna i kommunen finns "Kulturmiljöhandbok för Danderyds kommun". Kulturmiljöhandboken utarbetades 1991 och reviderades 2003. Handboken har sin grund i de inventeringar som gjordes 1972 - 1978 av de kulturhistoriskt värdefulla bebyggelseområdena som formats från sekelskiftet och fram till och med 1940- talets bebyggelseområden. I kulturmiljöhandboken avgränsas riksintressena, övriga bevarandebestämmelser samt värdefulla byggnader utanför bevarandebestämmelserna. I kulturmiljöhandboken beskrivs bevarandemotiven område för område och den karaktär som skapas av tomternas storlek, vegetationen och av husen. Beskrivningarna i handboken kan användas som grund för vilka förändringar som kan tillåtas. Bebyggelse uppförd efter 1950 är inte medtagen i handboken. Bebyggelsen från främst 1950- och 1960- talen är under starkt förändringstryck. Behov av upprustning och önskemål om förändringar kan medföra att kulturhistoriska värden försvannas. Det är därför viktigt att inventera och beskriva värdena i bebyggelsen från den tiden. Det finns även stora områden med annan bebyggelse som inte har inventerats.





Troligen finns där objekt som skulle klassas som kulturhistoriskt värdefulla idag.

För att utveckla och bevara traditionen med individuella byggnader i den kulturhistoriska miljön behövs ett ökat stöd vid planering och bygglovhandläggning med en betoning på enskilda objekt och dess värden. Ett tillägg till kulturmiljöhandboken bör därför utarbetas. Tillägget bör lyfta fram årsringarna i kommunen och beskriva de olika stilperioderna med arkitektoniska uttryck och tidstypiska detaljer.

Vid ändringar av äldre detaljplaner som inrymmer kulturhistoriskt värdefulla byggnader, där kulturvärdena tidigare inte reglerats, bör planbestämmelserna innehålla klara och entydiga regleringar av de förändringar som tillåts. Vid nybebyggelse ska hänsyn tas till kulturhistoriska bebyggelse- och miljövärden. Nya byggnader ska tillföra området estetiska och arkitektoniska värden.

Byggande

Danderyd är en av Sveriges mest tätbebyggda kommuner. Stora delar av kommunen består dock av villastad med stora trädgårdar. E18-stråket utgör en barriär i kommunen som avgränsar de olika kommundelarna från varandra och är en stor störningskälla, både för människan och miljön. Området längs E18 är främst bebyggt med flerbostadshus och verksamheter.

De stora sammanhängande grönområdena utgör viktiga rekreationsområden och bör i stort bevaras. Bygandet inom kommunen bör därför främst lokaliseras till stråket längs E18 förutsatt att riktlinjer för buller- och övriga miljökrav uppfylls. Byggnad i kommunen bör i övrigt inriktas på förtätning och omvandling av befintliga bebyggelseområden. E18-stråket bör prioriteras eftersom det är bäst kollektivtrafikförsörjt. Om E18 tunnelförläggs/överdäckas ökar möjligheterna att bygga i området.

Behovet av mark för lokaler för vård och omsorg ska prioriteras, liksom byggande av studentbostäder. En blandning av bostäder och verksamheter samt service skapar förutsättningar för ett rikt stadsliv samt minskar behovet av transporter, vilket innebär att denna funktionsblandning ska eftersträvas.

Vid utformning av nya bostads- och verksamhetsmiljöer är det viktigt att stor hänsyn tas till kraven på ett tillgängligt samhälle för alla medborgare. Detta gäller för all bebyggelse

liksom för den offentliga utemiljön. Även höga krav på estetisk utformning ska prioriteras.

Bostäder

Nuvarande bestånd

Den 31 december 2010 fanns totalt 12 277 bostäder i kommunen. Av dessa var 6 750 i småhus och 5 527 st i flerbostadshus. Av bostäderna i flerbostadshus var 1 690 upplåtna med hyresrätt och 3 837 med bostadsrätt.

Riktlinjer för framtida bostadsbyggande

Bristen på studentbostäder är stor i hela Stockholmsregionen. Danderyds goda kommunikationer till bland annat Stockholms universitet och Tekniska högskolan gör kommunen väldigt intressant för lokalisering av studentbostäder. Dessa ska i första hand lokaliseras i kollektivtrafiknära lägen.

Det är önskvärt att nya byggnader uppförs så energisnålt som möjligt. Enligt beslut av kommunfullmäktige ska all nybyggnation av kommunens byggnader vara nära-nollenergihus. Nära-nollenergihus är en byggnad som inte använder mer energi under året än vad den själv tillför, det kan till exempel vara el från solceller eller värme som levereras till annan byggnad eller fjärrvärmesystemet. Likaså är det viktigt att följa kommunens dagvattenpolicy, och andra krav för ett miljömässigt bra byggande.

Det är av stor vikt att bevara mindre grönområden insprängda i eller nära bostadsbebyggelsen då dessa ”gröna öar” har stor betydelse för närmiljön. Även buller kan vara en försvårande faktor vid nyexploatering. I Stockholms län har sedan flera år tillbaka tillämpats avsteg från bullerriktvärdena i lägen där det inte bedömts vara möjligt att klara utomhusriktvärdena, men av andra skäl är lämpligt att bygga bostäder. Det har utifrån olika förutsättningar under hand utvecklats en tillämpning av två nivåer på avsteg från riktvärdena.

Förtätningar inom nuvarande bebyggelseområden är inte problemfria. Frågeställningarna är komplexa och många parter visar stort engagemang. Ett bebyggelsestillskott kan dock medverka till att ett område får en bättre utformning och medverka till att underlaget för närservice och kollektivtrafik förstärks.

Trygg i Danderyd

En del i att skapa en bra och attraktiv kommun att bo och verka i, samt en hållbar social utveckling, är att se till att



Danderyd är en trygg och säker kommun för alla invånare. Många människor upplever otrygghet på platser som känns ödsliga, mörka eller skymda, vilket kan leda till en begränsning i rörelsefriheten. Det är ofta kvinnor och äldre personer som upplever otrygghet i offentliga miljöer, medan män och yngre personer känner sig mer trygga. Även frågor som säkerhet i trafiken och trygga skolvägar skapar en bra och attraktiv kommun. Genom att arbeta med brottsförebyggande och trygghetsskapande åtgärder på flera plan kan kommunen öka både den upplevda tryggheten och den faktiska säkerheten för kommuninvånare från alla olika grupper.

Offentlig service

Skolor och förskolor

I Danderyds kommun har föräldrar rätt att i mån av plats välja den barnomsorg och skola de önskar oavsett om den bedrivs i enskild eller kommunal regi och om den nyttjas i den egna kommunen eller i annan kommun. Kommunen har ett särskilt ansvar för barn i behov av särskilt stöd.

Inom kommunen finns ett flertal fristående förskolor och skolor, etablerade med en mångfald pedagogiska inriktningar som erbjuds på alla nivåer. Förskolor och skolor drivs i förhållandevis små enheter för att möta medborgarnas efterfrågan på småskalighet och närhet.

Förskolor

I kommunen finns år 2013 ca 15 kommunala och ca 25 st fristående förskolor som sammanlagt har en kapacitet om ca 2 200 platser. Kommunen driver även tre stycken öppna förskolor. Behovet av lokaler väntas minska något fram till ca 2020 till följd av färre antal barn. Det är främst i Djursholm och Stocksund som behoven väntas minska.

Grundskolor

I kommunen finns elva kommunala och fyra fristående skolor upp till årskurs 6, samt två kommunala och en fristående skola med årskurser 7-9. De kommunala skolorna har ca 3 800 platser och den fristående verksamheten ca 800 platser. Ca 260 danderydselever går i skolor utanför kommunen medan ca 200 externa elever går i Danderyds grundskolor. Kapaciteten är idag fullt utnyttjad. Framtida utbyggnadsbehov finns i västra Danderyd, främst till följd av den planerade utbyggnaden kring Mörby Centrum.



Gymnasieskolor

I Danderyd finns ett kommunalt gymnasium, Danderyds gymnasium. Det finns även tre fristående gymnasieskolor; Viktor Rydbergs gymnasium, Marina läroverket och Mörby gymnasium. Elever i hela Stockholms län kan fritt välja gymnasieskola, antagning sker genom betyg.

Danderyds gymnasium har ca 1 450 elever. Totalt finns ca 2 200 elever i gymnasieskolorna och ca 600 vuxenstuderande. Någon utbyggnad av kommunal gymnasieverksamhet inom kommunen är inte aktuell.

Danderyd, Täby, Vallentuna och Vaxholm driver tillsammans vuxenutbildning och Svenska för invandrare (Sfi) i den gemensamma organisationen Kunskapscentrum Nordost.

Omsorg om äldre och personer med funktionsnedsättning

Andelen personer som är 80 år och äldre ökade successivt i kommunen mellan 1993 och 2004 från 5,3 % år till 6,5%. År 2011 minskade denna andel marginellt till 6,4%.

Kommunen ska genom äldreomsorgen bidra till en trygg och värdig ålderdom. Äldre personer ska kunna välja mellan olika utförare vad gäller hemtjänst och äldreboenden och de egna behoven och önskemålen ska vara vägledande.

Lagen om stöd och service till vissa funktionshindrade (LSS) syftar till att ge personer med olika former av funktionshinder förutsättningar att kunna leva ett så självständigt och bra liv som möjligt. I Danderyd fanns år 2012 ca 190 personer som blivit beviljade stöd via LSS. Insatserna kan innebära stöd och service i vardagen, sysselsättning och avlastning för anhöriga. Ca 50 personer har beviljats bostad med särskilt stöd. Inom kommunen finns ett serviceboende och sex gruppboenden.

Danderyds kommunfullmäktige fastställde år 2009 en tillgänglighetsplan för kommunen. Planen syftar till att skapa ett tillgängligt samhälle som ger alla invånare möjlighet att ta del av kommunens service och utbud på så likvärdiga villkor som möjligt. Kommunens tillgänglighetsplan reviderades och antogs av kommunfullmäktige i december 2012.

Särskilda boendeformer

Kommunen erbjuder två typer av särskilda boendeformer till äldre: äldreboende för somatiskt sjuka och gruppboende för personer med demenssjukdom. Boendena ingår i kommunens





kundvalssystem och drivs såväl av kommunens egenregi som av privata leverantörer. Utöver särskilda boenden inom kundvalssystemet abonnerar kommunen på ett antal s.k. avtalsplatser. Samtliga boenden ligger geografiskt inom kommungränsen.

Möjligheten att uppföra fler särskilda boenden utreds inom kommunen. Bostäder för personer med särskilda bostadsbehov ska integreras med övrig bostadsbebyggelse.

Utvecklingsområden för byggande

Översiktsplanen siktar fram mot 2030. Planen ska vara ett strategiskt dokument och visa var det är lämpligt att bygga. Utvecklingsområdena överensstämmer i huvudsak med de utvecklingsområden som angavs i översiktsplanen från 2006 och redovisas på karta Utvecklingsområden.

Tunnelförläggning/överdäckning av E18

E18 orsakar redan idag stora bullerstörningar i kommunen och gällande miljö kvalitetsnormer för partikelhalter överskrids, främst vintertid. E18 utgör också en barriär tvärs igenom kommunen. Under flera decennier har frågan om tunnelförläggning/överdäckning av E18 genom Danderyd diskuterats och utretts. Med hänsyn till den omfattande tillväxtplaneringen som pågår i nordostsektorn har det nu inletts ett mer aktivt planeringsarbete för en tunnelförläggning/överdäckning av E18. Projektet förutsätter samarbete mellan bland andra kommunen, Trafikverket och länsstyrelsen.

Ett genomförande av en tunnelförläggning/överdäckning innebär att förutsättningarna för den framtida stadsutvecklingen i centrala Danderyd helt förändras genom att den barriär som E18 idag utgör försvinner. Stora ytor som idag ingår i trafikapparaten kan i framtiden bebyggas. En bebyggelse i E18-stråket ger möjligheter till att utveckla en ny tydlig stadskärna i centrala Danderyd och skulle innebära att Danderyd kan ta ett större regionalt ansvar för den växande stockholmsregionens behov av bostäder. Ett visionsarbete för stadsutvecklingen i centrala Danderyd är därför en viktig initial del i planeringen.

Den mest brådskande frågan är att definiera och låsa fast det geografiska läget för en framtida tunnelförläggning/överdäckning. En fortsatt osäkerhet i denna fråga innebär både låsningar för angelägna aktuella utvecklingsprojekt i centrala Danderyd och risker för att den pågående samhällsutvecklingen på sikt försvårar eller omöjliggör projektet.

Kommunstyrelsen har under vintern 2012 beslutat att utarbeta en handlingsplan för tunnelförläggning alternativt överdäckning av del av E18. I handlingsplanen ska de strategiska frågorna tydliggöras med inriktning på den fortsatta planeringen. Handlingsplanen ska även ange de åtgärder som krävs för att Trafikverket ska kunna påbörja arbetet med en förstudie.

Knutpunkt Danderyd

Vid Danderyds sjukhus kan ett kommunikationscentrum utvecklas. Nya möjligheter att bygga bekväma och nära övergångar mellan tunnelbana, Roslagsbana och buss samt gång- och cykeltrafik kan skapas. Även den nya regionala kapacitetsstarka spårburna kollektivtrafiken, som utreds i samarbete mellan SL och övriga nordostkommuner är tänkt att angöra här. Utvecklingsområdet för Knutpunkt Danderyd omfattar mark på ömse sidor om motorvägen som tillsammans med sjukhusets områden mot Edsviken ger stora möjligheter till utveckling. Även sjukhuset planerar för utveckling och nybyggnationer under planperioden.

Området från Stocksundet förbi sjukhuset består till stor del av sterilt trafiklandskap som inte stämmer med Danderyds miljö i övrigt. E18 med trafikplatser och lokalvägnet med





bussterminal och infartsparkering tar stora markområden i anspråk. Området behöver förskönas och kan användas effektivare än idag. Attraktiva bostäder och arbetsplatser kan uppföras på platsen. Nya arbetsplatser kan dessutom tjäna som bullerdämpare mellan E18 och bostadsbebyggelsen. En ny miljö, som minskar dagens barriär och förbinder samhällets inre delar med stråk som kan leda från Djursholm till Edsviken, kan utformas. Ett levande samhälle kan utvecklas där utrymme finns för både boende, kultur, service och arbete.

En handlingsplan bör utarbetas för området där olika alternativ till omvandling studeras. En tunnelförläggning/överdäckning av E18 vid sjukhuset bör särskilt studeras utifrån vilka effekter en sådan skulle få på områdets gestaltning och miljö och om det är ekonomiskt genomförbart. Projektet är beroende av ovanstående projekt om tunnelförläggning/överdäckning av större del av E18. Knutpunkt Danderyd får inte motverka en framtida tunnelförläggning av en längre del av E18.

Edsbergsvägen/Enebybergsvägen

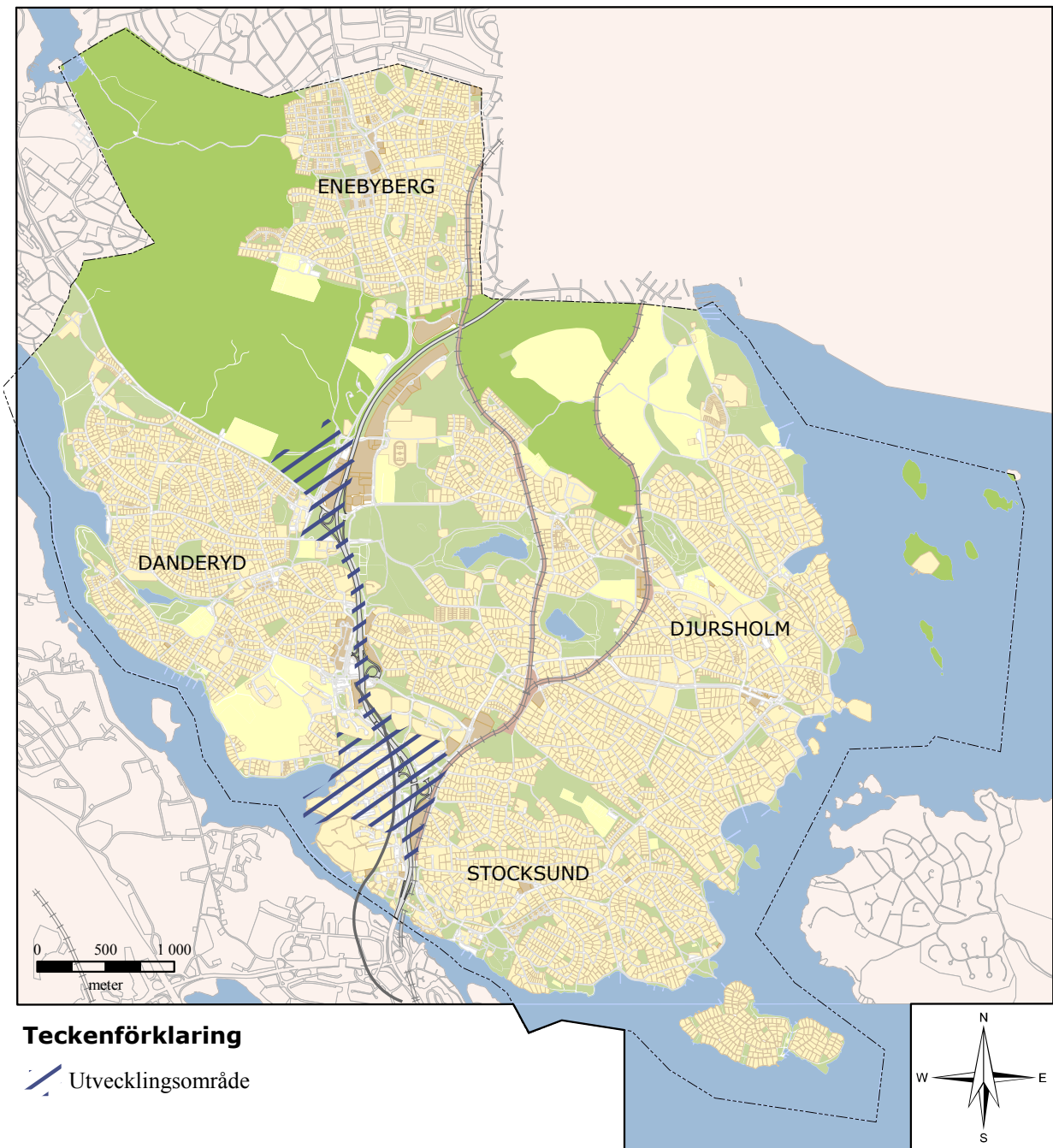
Området där Edsbergsvägen och Enebybergsvägen möts, i östra delen av Rinkebyskogen har ett strategiskt läge när E18 ska tunnelförläggas/överdäckas. Området kan bli aktuellt för del av trafiklösningen och bör studeras i ett sammanhang med fokus på infrastruktur, verksamheter och bostäder.

Övrigt


Utöver nämnda utvecklingsområden finns mindre områden som kan bli aktuella för byggnation. Dessa får prövas från fall till fall, främst genom framtagande av detaljplaner. Exempel på sådana områden är Nora torg i västra Danderyd där det i dagsläget diskuteras om en omvandling/förtätning, och östra Enebytorget, som skulle kunna omvandlas i stil med Eneby torg, på västra sidan om Enebybergsvägen.

Andra utvecklingsområden kan uppstå i kommunen allteftersom projektet ”Stockholms Ström” genomförs. I takt med att Stockholm växer ökar behovet av el, varför Svenska Kraftnät tillsammans med Vattenfall och Fortum föreslagit en helt ny struktur för regionens elnät, projektet är benämnt Stockholms Ström. Projektet syftar till att skapa ett elnät som säkrar elförsörjningen i Stockholmsregionen för lång tid framöver. I Danderyd innebär Stockholms ström att huvuddelen av befintliga luftledningarna genom kommunen ersätts med markförlagda kablar. Då luftledningarna tas bort frigörs mark. Eventuell bebyggelse får prövas för varje plats.

Utvecklingsområden



Teckenförklaring

 Utvecklingsområde