

Gestaltungsprinciper

*En del av den samskapande processen för de två
vård- och omsorgsboendena i kv. Ginnungagap*



Innehåll

Vad är det här?	4
Syfte	5
Bakgrund	6
Vilka utmaningar har vi?	7
Vision	8
Gestaltungsprinciper:	9
- Varierad gestaltning	10
- Omsorg och detaljerna	16
- En bekant nykomling	20
För tydlighetens skull	27
- Volymhantering	28
- Takutformning	30
- Fasadutformning	32
- Entréer, fönster och balkonger	34
- Omsorg och detaljer	36
- Gårdar och vegetation	38

Den samskapande processen är ett samarbete mellan Danderyds kommun, Vectura Fastigheter och Strategisk Arkitektur.
Mars 2021

Kontakt:
Emma Bergenholm, Vectura Fastigheter
Anna Helin, Danderyds kommun

Processledare:
Hanna Palmgren, Strategisk Arkitektur

Vad är det här?

De här gestaltungsprinciperna styr arkitektens exteriöra utformning av de båda vårdboendena i kvarteret Ginnungagap. Principerna i programmet vilar på den antagna detaljplanen och på resultatet från den samskapande dialogen som hölls med kommunens invånare under hösten/vintern 2020/2021.

Syfte

Gestaltungsprinciperna syftar till att tydliggöra och konkretisera grundläggande gestaltungsfrågor och därmed säkerställa arkitektens slutliga utformning av byggnaderna för kvarteret Ginnungagap.

Det här dokumentet ska:

- Vara styrande samt säkerställa en hög nivå av gestaltningens genomförande under projekteringen och byggnationen av de båda vård- och omsorgsboendena.
- Precisera en fysisk form som speglar slutsatserna från samskapandeprocessen med invånarna. Bilderna tjänar också till att exemplifiera och inspirera.
- Möjliggöra att alla berörda parter – fastighetsägare, arkitekter, kommunens tjänstepersoner och politiker, mfl. – har en gemensam bild av de gestaltungsmissiga intentionerna.
- Fungera som styrning och vägledning gällande gestaltungsfrågor under bygglovsprövningen.

Bakgrund

Med Djursholm som utgångspunkt

Danderyds kommun har tagit fram en detaljplan som möjliggör vårdboende i kvarteret Ginnungagap, Djursholm. Detaljplanearbetet påbörjades 2014 och antogs av kommunfullmäktige den 30 mars 2020. Planen är i dagsläget överklagad till mark- och miljödomstolen.

Kvarteret Ginnungagap innehåller två fastigheter, varav Vectura avser att bygga ett vård- och omsorgsboende, med cirka 60 platser på sin fastighet. Danderyds kommun avser att bygga ett korttidsboende, med cirka 30 platser på sin fastighet.

Projektet har väckt mycket engagemang och genererat många synpunkter under hela detaljplaneskedet, vilket ledde till att kommunen och Vectura gemensamt beslutade om att genomföra en samskapande dialog inför bygglovsskedet. Syftet med dialogen har varit att bjuda in och ärligt lyssna på invånarna, genom att låta dem vara med och tycka till om utformningen av de båda byggnaderna. Poängen med en samskapande process inför bygglovet, som till stor del handlar om gestaltning, har varit att ha Djursholm som utgångspunkt och avstamp. På så vis har en lösning skapats gemensamt, i nära dialog, med danderydsborna, kommunen och fastighetsägarna. Tillsammans har man utrett vad som kännetecknar en vacker miljö, vad ”Djursholm är och inte är”, och därigenom skapat insikter och samsyn.

Vilka utmaningar har vi?

Att genomföra den här typen av dialoger förpliktar gentemot alla dem som engagerar sig och därför skall slutsatserna i detta dokument betraktas som ”skallkrav”.

Att utforma en byggnad av denna storlek, på just den här platsen är en unik uppgift. Här ska modernt byggande på en kulturhistoriskt mycket känslig plats giftas ihop med gestaltungsdirektiven från den samskapande dialogen. Här krävs extra stor förmåga och lyhördhet i att klara av att kombinera arkitekturhistoriens rikliga kvaliteter med det moderna byggandets miljökrav och verksamheternas behov av trivsamt och effektivitet. Allt detta sammantaget ställer höga krav på de inblandade i den fortsatta processen. Både arkitekter och övriga parter, såväl som fastighetsägare och lovgivningsmyndigheter, kommer att behöva anstränga sig lite utöver det vanliga för att resultatet skall bli så bra som det kan på den här platsen.

Både kommunen och Vectura har allt att vinna på att de färdiga byggnaderna uppskattas av alla som ska bruka dem och av alla som vistas i och kring närmiljön. Då kan en lång och stundtals komplicerad process lämnas därhän, och Djursholm äntligen få sitt efterlängtade tillskott på vårdboende i en för platsen unik byggnad.

Skalan och volymhantering

Hur skapas en känsla av varierad men sammanhållen småskalighet och en anpassning i skala till omgivande villabebyggelse, samtidigt som platsens begränsningar och verksamheternas krav tas i beaktande?

Historiserande och en byggnad av vår tid

Hur tar man om hand om den starka önskan att gestaltningen ska inspireras av 20-tals klassicismen, samtidigt som en egen identitet och årsring skapas?

Detaljering

Med vilka detaljer och byggtekniska lösningar åstadkommer man en för platsen värdig byggnad?

Vision

Ett tryggt vårdbehov i samklang med omgivningen

Genom att bygga vårdboende i kvarteret Ginnungagap uppfyller vi det förväntade vårdbehovet i Djursholm och dess närhet. Och att gestaltningen sker med utgångspunkt i Djursholms befintliga bebyggelse är en förutsättning för att detta ska bli en omtyckt plats där grannars stolthet och de boendes trivsel är i fokus.

Att vara i samklang med omgivningen betyder att fortsätta kontinuiteten i Djursholmsarkitekturen där byggnader med individuell originalitet och hus som gör avtryck, med variation och goda kvaliteter, trivs och berikar varandra.

Ett tryggt vårdbehov i samklang med omgivningen

Samskapande dialog

Varierad gestaltning

Omsorg om detaljerna

En bekant nykomling

Uppbrutna volymer
Småskaligt
Väl avvägda proportioner

Genomarbetat utförande
Välkända material

Tydlig historisk koppling
Bostadsidentitet
Lokal karaktär

Varierad gestaltning

Gestaltningen av de nya byggnaderna skall vara en samtida tolkning av Djursholms villastad med hänseende till uttryck, volym, skala och takform. Variation är en viktig pusselbit i skapandet av en attraktiv byggnad.

Omsorg om detaljerna

För att uppnå en enhetlig men inte enformig arkitektur är det viktigt att behandla detaljerna med stor omsorg. Som en dialogdeltagare insiktsfullt uttryckte det:

– Det är ett blivande landmärke, oavsett vad man tycker, så snåla inte in i utförandet av detaljerna!

En bekant nykomling

Det finns en stark önskan om att den nya bebyggelsen ska passa in i sin närmiljö, i sin historiska kontext. En vacker exteriör blir ett välkommet tillskott till omgivningen. Byggnaderna ska ta hänsyn till grannskapet och om möjligt samtidigt ha sin egen identitet: ett respektfullt förhållningssätt som ger en ny värdig årsring till Djursholm.

Varierad gestaltning

Uppbrutna volymer

Volymerna ska brytas upp och varieras för att inte bli för stora och monotona. Enformiga och moderna "lådor" passar inte in i omgivningen.

Olika sätt att hantera stora volymer för att motverka upplevelsen av "låda".



En huskropp uppdelad i flera volymer minskar det sammanlagda intrycket.



Vertikal och horisontell variation av fasad och volym lättar upp och skapar livfullhet.



Varierad gestaltning

Småskaligt

De nya byggnaderna måste identifiera och använda sig av de arkitekturelement som kan hjälpa till att översätta villaarkitekturens småskalighet till ett kvarter i samklang med omgivningen.

Takkupor och frontespiser är sätt att variera och hantera skalan.



Materialskillnader ger kontraster som delar upp fasaden.

Väl genomtänkta höjdskillnader i både takföt och sockel hjälper till att skapa variation.

Varierad gestaltning

Ömsorg om detaljerna

En bekant nykomling

Varierad gestaltning

Väl avvägda proportioner

Genom symmetri och väl avvägda proportioner utstrålar byggnaderna lugn och måttfullhet. De ska vara enhetliga men inte enformiga. Gestaltningen bör vara strikt, återhållsam och diskret i samspel med omgivningens nyklassicistiska villor.

Fasadsymmetri ger lugn och stabilitet.



Fönstersättning och fönsterproportioner: regelbundet, stramt och elegant.



Fönsterstorlek och form varieras inom ramen för en återhållen arkitektur utan att bli enformig.



För att hålla nere byggnadernas höjd och volym måste takprofilen vara låg.

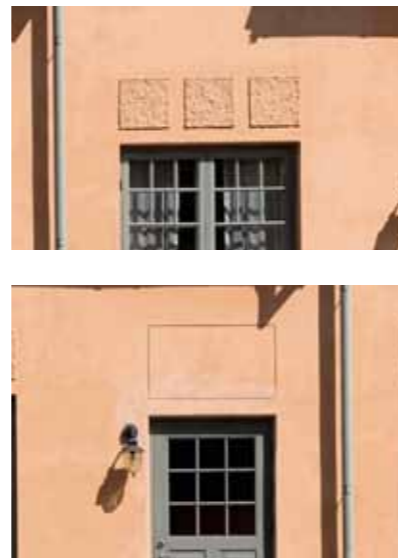


Omsorg om detaljerna

Genomarbetat utförande

Omsorg om detaljerna och dess utförande är avgörande för en byggnads helhetsintryck. Fönster kan i sig vara en utsmyckning, om de placeras i rätt läge och utformas med tillräcklig omsorg.

Dekorationer kan vara både ornamentala och funktionella accenter, som ett detaljerat fönsterbleck eller ett runt fönster.



Stor vikt läggs vid fönster och dess detaljering: smäckra karmar och båggar, fönster i liv med fasad, mm..

Oavsett plåt- eller tegeltak ska detaljerna, plåtarbeten och takfot hållas diskreta.

Varierad gestaltning

Omsorg om detaljerna

En bekant nykomling

Omsorg om detaljerna

Bekanta material

Fasadmaterial ska vara trä eller puts i varma, ljusa toner. Inspiration bör hämtas från snickarglädjevillor eller nyklassicistisk villaarkitektur från tidigt 1900-tal i stil med t ex kvarteret Yggdrasil.

Tegeltak bryter genom sitt linjespel upp stora ytor.

Målat plåttak vars falsar delar upp ytan genom rytm och riktning.



Slätputs i ljusa toner.

Trä i varma toner anknyter till omgivningens villabebyggelse.



Räcken och staket ska utföras i smide med ornamentala inslag.



Sockel i natursten.

Kulörer i varma ljusa, till mustiga, toner. Färgsättningen som helhet ska vara väl genomtänkt och harmonisk för att passa in och samsas med befintlig bebyggelse.



En bekant nykomling

Tydlig historisk koppling

Riksintresset kv Yggdrasil är närmaste granne och kopplingen till 1920-talets klassicistiska kännetecken ska vara tydliga i gestaltningen av de nya byggnaderna.

Byggnadsdelar att inspireras av är t.ex. burspråk, takkupor och romeo-och julia-balkonger.

Entréer ska vara välkomnande och utanpåliggande i form av väl gestaltade skärmtak.



Kvarteret Yggdrasil bjuder på inspiration till symmetriska fasader och lekfulla, men återhållsamma accenter och variationer.

Varierad gestaltning

Om sorg om detaljerna

En bekant nykomling

En bekant nykomling

Bostadsidentitet

Det är viktigt att de nya byggnaderna inte får ett uttryck som signalerar ”institution”, utan att gestaltningen förmår att förmedla att detta är bostäder, detta är någons hem.

Bottenvåningen ska inte upplevas som stadsmässig och bör därför inte skilja ut sig från övrig fasad som princip. Släktskap ska sökas i villastadens och bostadsarkitektens karaktär och uttryck.



Precis som i villastaden, ska trädgården vara omgärdad och privat, med häckar och träd som minskar insyn och som skiljer tomten från gatan.

Trädgården ska vara både funktionell och en trygg och hemlik plats. Lummighet som bildar små rumsligheter för samvaro och utomhusaktivitet, och med växter valda för att stimulera sinnen och framkalla minnen.

En bekant nykomling

Lokal karaktär

Kvarteret Yggdrasil står som riktlinje för kvarteret Ginnungagap, men det betyder inte att den nya bebyggelsen behöver göra avkall på en egen identitet. Kärnan i Djursholmsarkitekturen är ”individuell originalitet” och hus som gör avtryck. Så bör även kvarteret Ginnungagap förhålla sig, om än med respekt för sitt sammanhang.

Individer med helt olika uttryck utgör den varierade Djursholmsarkitekturen.



Individer med helt olika uttryck är inslag i den varierade Djursholmsarkitekturen.

Byggnaden ska ha tyngd och närvaro i grannskapet.

Varierad gestaltning

Om sorg om detaljerna

En bekant nykomling

För tydlighetens skull

Gestaltningprinciperna har här redovisats på samma sätt som de presenterats för invånarna i Danderyds kommun. För tydlighetens skull sorterar vi även materialet på en annan ledd. Istället för att sortera på kärnvärde, delar vi här upp de särskiljande egenskaperna byggnadsdel för byggnadsdel och enligt de begrepp som då blir vägledande:

Volymhantering

Takutformning

Fasadutformning

Entréer, fönster och balkonger

Omsorg och detaljering

Gårdar och vegetation

Gestaltungsprinciper

Volymhantering

Uppbrutna volymer

Volymerna ska brytas upp och varieras för att inte bli för stora och monotona. Enformiga och moderna ”lådor” passar inte in i omgivningen. För att minska det sammanlagda intrycket kan volymen exempelvis delas upp i flera men sammanhängande delar samt tydligt bearbetas med vertikal och/eller horisontell variation. För att hålla nere byggnadernas höjd och volym bör takprofilen vara låg.

Småskaligt

Gestaltningen behöver identifiera och använda sig av de arkitekturelement som hjälper till att översätta villaarkitekturens småskalighet till byggnader av en annan skala. Variation och nerbrytning av skalan kan ske med hjälp av takkupor och frontespiser, likväl som välgenomtänkta höjdskillnader i både nock och takfot.

Viktigt att undersöka hur man kan skapa en byggnad som i alla fall delvis upplevs som en tvåvåningsbyggnad trots att den har tre våningar.

Väl avvägda proportioner

Genom symmetri och väl avvägda proportioner skapas byggnader som upplevs som lugna och måttfulla. Helhetsintrycket av volymerna ska vara elegant.

Tydlig historisk koppling

Med riksintresset kvarteret Yggdrasil som närmsta granne är en tydlig historisk koppling viktig för att de nya byggnaderna ska passa in. Inspiration för hur volymer och proportioner hanteras ska hämtas från 20-tals klassicismen, om möjligt gärna från grannkvarteret.

Bostadsidentitet

Att det här är en avsevärt större byggnad än en villa råder inget tvivel om, men det är viktigt att byggnaderna inte signalerar ”institution”, utan förmår förmedla att detta är bostäder, någons hem. Av denna orsak ska släktskap sökas i kringliggande villaarkitektur vad gäller hantering av storskalighet, nedbrytning av volymer, proportioner samt detaljering.

Vad säger detaljplanen?

Plankarta

Vård- och omsorgsboendet:

Största exploatering är 4 700 kvm BTA.
Högsta nockhöjd: +17,5 m
Högsta byggnadshöjd: +15,5 m

Korttidsboendet:

Största exploatering är 2 800 kvm BTA.
Högsta nockhöjd: +15,0 m
Högsta byggnadshöjd: +12,5 m

Gäller båda:

Färdigt golv ska som lägst ligga på nivån +3,9 m.
Källare får inte finnas.

Planbeskrivning

Volymer ska hållas låga längs Vendevägen för att inte konkurrera med befintlig bebyggelse. Bebyggelsen bör orienteras mot Vendevägen och vara parallell med denna. Byggnaderna inom planområdet bör förhålla sig vinkelrätt till varandra.

Vård- och omsorgsboende är samhällsnyttiga funktioner med specifika krav, därför ska inte inspiration främst hämtas från sekelskiftesvillorna utan snarare från andra offentliga byggnader eller byggnader med liknande byggnadsvolymer i platsens omgivning.

! Att uppmärksamma

• Acceptera att detta är en stor byggnad men hantera den som någons hem i allt ifrån detaljering till volymhantering.

Gestaltungsprinciper

Takutformning

Småskaligt

Gestaltningen behöver identifiera och använda sig av de arkitekturelement som hjälper till att översätta villa-arkitekturens småskalighet till byggnader av en annan skala. Variation och nerbrytning av skalan kan ske med hjälp av takkupor och frontespiser, likväl som välgenomtänkta höjdskillnader i både nock och takfot.

Väl avvägda proportioner

Genom symmetri och väl avvägda proportioner skapas byggnader som upplevs som lugna och måttfulla. Helhetsintrycket ska vara elegant. För att hålla nere byggnadernas höjd och volym, ska takprofilen vara låg.

Bekanta material

Bekanta och gedigna material med förankring i sin omgivning, ger att takmaterial ska vara antingen röda lertegelpannor som ger struktur till stora takytor eller målat plåttak där falsar ger rytm och riktning.

Tydlig historisk koppling

Med riksintresset kvarteret Yggdrasil som närmsta granne är en tydlig historisk koppling viktig för att byggnaderna ska passa in. Inspiration för utformning och detaljering av taken ska hämtas från 20-tals klassicismen, om möjligt gärna från grannkvarteret.

Vad säger detaljplanen?

Plankarta

Vård- och omsorgsboendet:

Högsta nockhöjd: +17,5 m
Högsta byggnadshöjd: +15,5 m

Korttidsboendet:

Högsta nockhöjd: +15,0 m
Högsta byggnadshöjd: +12,5 m

Gäller båda:

Tak ska vara av i huvudsak falsad plåt eller lertegel.
Solceller får finnas på tak om dessa utformas anpassat till takens färg, form och material.
Huvudbyggnad ska ha valmat sadeltak.
Takvinkeln får vara mellan 12 -18.

Planbeskrivning

Taken ska hållas låga för att inte bli till dominanta inslag i miljön.

! Att uppmärksamma

Den låga takprofilen med sitt valmade sadeltak är inte karaktäristiskt för kvarteret Yggdrasil, dock förekommer det valmade sadeltaket inom 20-talsklassicismen även om takprofilen då är betydligt högre.

Gestaltungsprinciper

Fasadutformning

Småskaligt

Gestaltningen behöver identifiera och använda sig av de arkitekturelement som hjälper till att översätta villaarkitekturens småskalighet till byggnader av en annan skala. Skillnader i material och livförskjutningar ger kontraster som hjälper till att dela upp fasaden, några väl valda burspråk, accenter som lunettfönster och andra variationer kan hjälpa till att bryta ner skalan.

Väl avvägda proportioner

Fasadsymmetri ska eftersträvas för att skapa en känsla av lugn, enhetlighet och elegans, i huvudsak med hjälp av fönstersättning och fönsterproportioner. Ledorden är stramt, avskalat och geometriskt, men samtidigt får inte gestaltningen gå i fällan av att bli enformig och torftig, så diskreta och väl uttänkta variationer ska förekomma.

Bekanta material

Bekanta och gedigna material med förankring i omgivningen är antingen puts eller trä. Oavsett vilket av dessa material som väljs, så är ljusa kulörer i varma toner det som ska användas. Sockel ska vara i natursten.

Tydlig historisk koppling

Med riksintresset kvarteret Yggdrasil som närmsta granne är en tydlig historisk koppling viktig för att byggnaderna ska passa in. Inspiration för utformning och detaljering av fasaderna ska hämtas från 20-tals klassicismen.

Bostadsidentitet

Det är viktigt att byggnaderna inte signalerar "institution", utan förmår förmedla att detta är bostäder. Detta är någons hem och därför ska släktskap sökas i villaarkitekturen vad gäller fasadutformning och vilket uttryck det ska ha.

Vad säger detaljplanen?

Plankarta

Vård- och omsorgsboendet/Korttidsboendet:
Fasad ska utformas i tegel, träpanel eller puts.
Huvudbyggnader ska utföras med synlig sockel i natursten.
Elementskarvar får vara synliga endast om de integreras som en del i en medveten gestaltning.

Planbeskrivning

Byggnadernas gestaltning ska samspela med varandra exempelvis genom fönstertyp, färgsättning eller andra detaljer t ex räcken och spaljéer. Fasader ska utföras i puts, träpanel eller tegel av liknade karaktär och dimension.

I långa fasader ska variation skapas genom små, men effektfulla inslag med hänsyn tagen till verksamheternas behov och byggnadernas energiprestanda. Sådan önskad variation kan uppnås genom t ex burspråk, indragna eller utskjutande fasadpartier, lokalt förhöjt fasadliv utan takfot.

Gestaltningen ska uppnå hög arkitektonisk kvalitet och genom material kvalitet och uttryck samspela med varandra för att uppnå en god helhetsverkan.

! Att uppmärksamma

- Kravet på att byggnaderna ska samspela behöver hanteras så att variation och en artrikedom ändå uppstår

Gestaltungsprinciper

Entréer, fönster och balkonger

Väl avvägda proportioner

Fönstersättning och fönsterproportioner ska vara strama och lugna, helhetsintrycket ska vara elegant. För att förhindra att gestaltningen blir enformig och torftig, får diskreta och väl uttänkta variationer vad gäller både fönsterstorlekar och balkonger gärna förekomma.

Genomarbetat utförande

Omsorg om detaljerna och deras utförande är viktigt för helhetsintrycket av en byggnad. Fönster kan i sig vara en utsmyckning om placerade i rätt läge och utformade med tillräcklig omsorg. Smäckra karmar och bågar ska eftersträvas. Fönster ska sitta så långt ut i fasad som möjligt.

Bekanta material

Bekanta och gedigna material med förankring i sin omgivning, ger exempelvis att räcken ska vara av smide och entréer av trä. För varm och hemlik känsla.

Tydlig historisk koppling

Med riksintresset kvarteret Yggdrasil som närmsta granne är en tydlig historisk koppling viktig för att byggnaderna ska passa in. Inspiration för utformning och detaljering ska hämtas från 20-tals klassicismen. Fönsterluckor, lunett- och runda fönster är accenter att använda sig av. Entréer ska vara utanpåliggande, i betydelsen omsorgsfullt gestaltat vindfång eller skärmtak, kanske kombinerat med en Romeo-och-Julia balkong?

Bostadsidentitet

Det är viktigt att byggnaderna inte signalerar ”institution”, utan förmår förmedla att detta är bostäder. Detta är någons hem och därför ska släktskap sökas i villaarkitekturen vad gäller placering och proportionering av entréer, fönster och balkonger.

Vad säger detaljplanen?

Planbeskrivning

Byggnadernas gestaltning ska samspela med varandra exempelvis genom fönstertyp, färgsättning eller andra detaljer t ex räcken och spaljéer. Även exteriöra detaljer bör samordnas i material och färg. De båda byggnaderna ska ha liknande balkongfronter. Gestaltningen ska uppnå hög arkitektonisk kvalitet och genom material kvalitet och uttryck samspela med varandra för att uppnå en god helhetsverkan.

! Att uppmärksamma

Kravet på att byggnaderna ska samspela behöver hanteras så att variation och en artrikedom ändå uppstår.

Gestaltungsprinciper

Omsorg och detaljering

Småskaligt

Gestaltningen behöver identifiera och använda sig av de arkitekturelement som hjälper till att översätta villaarkitekturens småskalighet till byggnader av en annan skala. Detaljering och variation blir hjälpfulla verktyg, liksom dekorationer som kan vara både ornamentala och funktionella accenter.

Genomarbetat utförande

Omsorg om detaljerna och deras utförande är viktigt för helhetsintrycket av en byggnad. Fönster kan i sig vara en utsmyckning om placerade i rätt läge och utformade med tillräcklig omsorg. Smäckra karmar och bågar ska eftersträvas. Fönster ska sitta så långt ut i fasad som möjligt. Takfoten ska hållas diskret och plåtarbeten generellt ska vara diskreta och inte tillåtas ta över visuellt.

Bekanta material

Bekanta och gedigna material med förankring i sin omgivning. Puts eller trä i fasad, lertegel eller bandplåt på tak, natursten i sockeln och smide i räcken.

Tydlig historisk koppling

Med riksintresset kvarteret Yggdrasil som närmsta granne är en tydlig historisk koppling viktig för att byggnaderna ska passa in. Inspiration för utformning och detaljering av byggnaderna ska hämtas från 20-tals klassicismen, som det lilla runda fönstret som är en ofta förekommande accent.

Bostadsidentitet

Det är viktigt att byggnaderna inte signalerar "institution", utan förmår förmedla att detta är bostäder. Detta är någons hem och därför ska släktskap sökas i villaarkitekturen vad gäller relationen mellan en vacker fasad och en insida med goda boendekvaliteter.

Vad säger detaljplanen?

Plankarta

Vård- och omsorgsboendet/Korttidsboendet:
Detaljer tex räcken och spaljéer ska utformas i plåt eller smide.

Planbeskrivning

Byggnadernas gestaltning ska samspela med varandra exempelvis genom fönstertyp, färgsättning eller andra detaljer t ex räcken och spaljéer. Gestaltningen ska uppnå hög arkitektonisk kvalitet och genom material kvalitet och uttryck samspela med varandra för att uppnå en god helhetsverkan.

! Att uppmärksamma

Kravet på att byggnaderna ska samspela behöver hanteras så att variation och en artrikedom ändå uppstår.

Gestaltungsprinciper

Gårdar och vegetation

Bekanta material

Bekanta och gedigna material med förankring i omgivningen, med hög andel naturlig växtlighet.

Tydlig historisk koppling

Med riksintresset kvarteret Yggdrasil som närmsta granne är en tydlig historisk koppling viktig för att de nya byggnaderna ska passa in. Precis som i villastaden, ska trädgården vara omgärdad och privat, med häckar och träd som minskar insyn och som skiljer tomten från gatan.

Bostadsidentitet

Det är viktigt att byggnaderna inte signalerar ”institution”, utan förmår förmedla att detta är bostäder. Detta är någons hem och därför ska släktskap sökas i villaträdgårdarna. Genom lummighet som bildar rumsligheter för samvaro och utomhusaktivitet, och med växter valda för att stimulera både sinnen och minnet, skapas trygghet. Häckar och träd mot gata ska minska insyn men bidra till välvalda utblickar för de boende.

Vad säger detaljplanen?

Plankarta

Vård- och omsorgsboendet/Korttidsboendet:
Endast 70% av fastighetsarean får hårdgöras.

Planbeskrivning

Gestaltningen inom kvartersmark bör anknyta till den trädgårds-tradition som finns inom Djursholm med tydligt avgränsade fastigheter, exempelvis genom att tomtplatserna markeras genom klippta häckar.

Inom kvarteret bör björkar planteras längs Bragevägen.

Grönskan och lummigheten i Djursholm är ett viktigt karaktärsdrag att ta fasta på i utvecklingen. Befintlig grönska bör därför sparas i möjligaste mån.

Nyplantering och landskapsplanering är även viktig för hur den nya bebyggelsen kommer att upplevas som en integrerad del i miljön. God landskapsplanering kan tillföra både estetiska och biologiska värden till platsen. Vendevägens dubbla björkallé är ett karaktäristiskt tema som bör plockas upp längs Bragevägen för att bidra med en strukturerad grönska i stadsbilden.

