



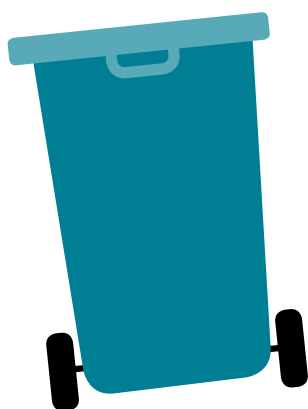
# PERIODMÅL FÖR 2024-2026

AVFALLSPLAN  
2021-2032

*Lätt  
att göra  
rätt*

# Syfte med avfallsplanen

Minimera negativ miljö-  
och klimatpåverkan

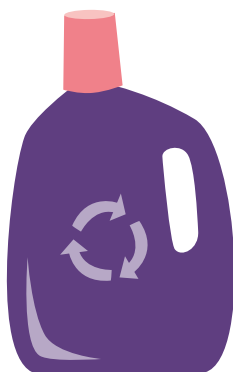


Avfall är  
rätt sorterat

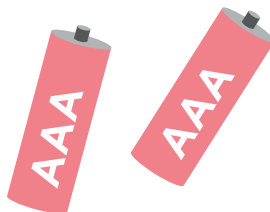
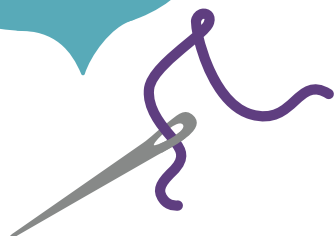
Minimera  
avfallsmängderna



Främja  
hållbara val



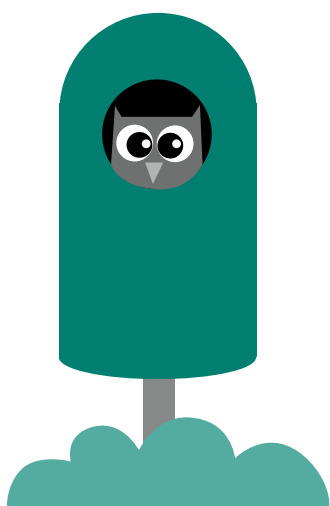
Kretsloppen  
är giftfria



**Lätt att göra rätt** är norra Storstockholms gemensamt framtagna avfallsplan.  
Läs mer om avfallsplanen på din kommuns hemsida eller på [sörab.se](https://www.sorab.se).

# Innehåll

Syfte med avfallsplanen .....	2
Innehåll .....	3
Introduktion till periodmålen .....	4
Läsanvisning .....	5
Så här läser du periodmålen .....	6
Lagstiftning – ändringar som påverkar målperiod 2024–2026 .....	8
Ekonomiska konsekvenser .....	9
<b>Målområde 1</b>	
System efter behov .....	11
Beskrivning av målområdet .....	11
Strategier .....	11
Huvudmål 2021–2032 .....	11
Periodmål 2024–2026 – System efter behov .....	12
<b>Målområde 2</b>	
Avfall förebyggs .....	19
Beskrivning av målområdet .....	19
Strategier .....	19
Huvudmål 2021–2032 .....	19
Periodmål 2024–2026 – Avfall förebyggs .....	20
<b>Målområde 3</b>	
Material cirkulerar .....	24
Beskrivning av målområdet .....	24
Strategier .....	24
Huvudmål 2021–2032 .....	24
Periodmål 2024–2026 – Material cirkulerar .....	25
<b>Målområde 4</b>	
Matavfall .....	28
Beskrivning av målområdet .....	28
Strategier .....	28
Huvudmål 2021–2032 .....	28
Periodmål 2024–2026 – Matavfall .....	29
<b>Målområde 5</b>	
Skräp och nedskräpning .....	33
Beskrivning av målområdet .....	33
Strategier .....	33
Huvudmål 2021–2032 .....	33
Periodmål 2024–2026 – Skräp och nedskräpning .....	34
Översikt av periodmål .....	38
Definitioner och ordlista .....	43



# Introduktion till periodmålen

Du har nu de nya periodmålen för 2024–2026 framför dig. De är en del av Avfallsplan 2021–2032. Det är en ambitiös avfallsplan som ska inkludera hela kommunen och allt avfall som uppstår i kommunen. För att upprätthålla den höga ambitionen under hela avfallsplaneperioden innehåller avfallsplanen två typer av mål; huvudmål och periodmål.

## Huvudmålen

Huvudmålen är långsiktiga mål som spänner över en tolvårsperiod och representerar kärnan av sitt målområde, det vi vet att vi måste ha uppnått 2032.

## Periodmålen

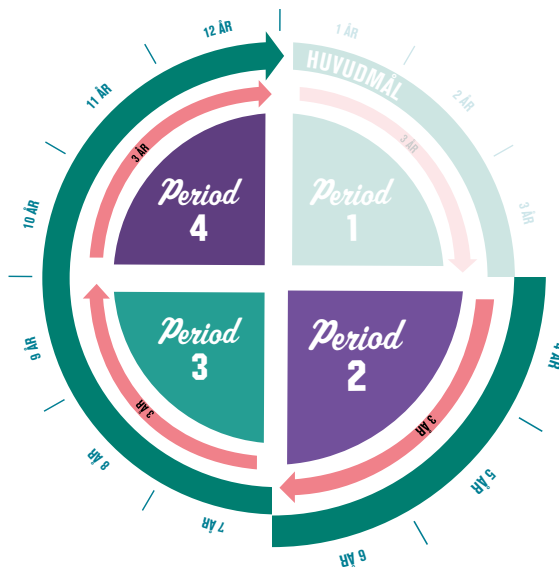
Periodmålen spänner över en treårsperiod och tas fram för att antingen komplettera ett huvudmål eller fungera som ett delmål. Periodmålen ger oss flexibiliteten att anpassa mål efter ny lagstiftning, nya trender eller andra samhällsförändringar fram till 2032. Om anpassning av arbetet krävs behöver vi alltså inte göra om våra huvudmål utan endast ta fram nya periodmål.

Periodmålen tas fram vart tredje år och ger kommunen och avfallsplanens styrgrupper möjlighet att prioritera målsättningar och på så sätt även resurser för de kommande tre åren. Det ger oss också en större kontroll över det arbete som behöver läggas ned inför varje målperiod. Det här arbetssättet ger oss långsiktiga mål samtidigt som vi är flexibla att prioritera under hela avfallsplaneperioden.

## Beslut om periodmål

Inför varje treårsperiod startas ett arbete med att ta fram nya periodmål. För detta tillsätts en arbetsgrupp bestående av representanter från de olika SÖRAB-kommunerna. I arbetet med framtagande av periodmål tas önskemål och synpunkter in från respektive kommun samt att innevarande periodmål följs upp för bedömning om eventuell förlängning. Periodmålen beslutas sedan av styrgrupperna.

Eftersom Avfallsplan 2021–2032 spänner över en tolvårsperiod beslutas aktiviteterna inom ramen för avfallsplanens löpande arbete och inte i det övergripande dokumentet. Detta ger oss en bättre kontroll över kostnaderna och möjlighet att bättre anpassa aktiviteterna till aktuell organisation.



# Läsanvisning

SÖRAB-regionens avfallsplan består av fyra delar:



## Bakgrundsdokumentet

Referensmaterial som ger bakgrund till avfallsplanarbetet och beskriver samarbetet mellan SÖRAB och dess ägarkommuner.



## Måldokumentet

Det dokument som kommunen primärt arbetar med. Här beskriver vi alla fem målområden: strategier för genomförande, de huvudmål som fastställts för perioden 2021–2032 samt relevant information som sätter målen i ett sammanhang.



## Periodmålsdokumentet

Ett komplement till måldokumentet som uppdateras vart tredje år. Periodmålen ger kommunen och styrgruppen för avfallsplanen möjlighet att prioritera under avfallsplanens gång och visar vad kommunen och SÖRAB tänker arbeta med de kommande tre åren.

### Här är vi nu, periodmålsdokument

I detta dokument kan du läsa om vilka mål, utöver huvudmålen, som kommunen och SÖRAB kommer arbeta med de kommande tre åren.



## Bilagor

Fördjupningsmaterial för den som vill sätta sig in i exempelvis en beskrivning av avfallshanteringen i SÖRAB-regionen när avfallsplanen togs fram, eller en analys av hur avfallshanteringen kan komma att utvecklas.

## Aktiviteter

Utöver dessa dokument kommer vi inför varje enskilt år ta fram aktiviteter för att uppfylla målen. Dessa aktiviteter kommer tas fram både för varje kommun och gemensamt för alla SÖRAB-kommuner. De gemensamma aktiviteterna sammanfattas i en gemensamt framtagna handlingsplan. Kommunspecifika aktiviteter kommer i stället ingå i den lokala verksamhetsplaneringen.

## Kommunikation

Du hittar avfallsplanens gemensamma kommunikations- och informationsinsatser i ett separat dokument som kallas kommunikationsplanen. Vi kommer uppdatera kommunikationsplanen varje gång ett nytt periodmålsdokument tas fram.

# Så här läser du periodmålen

Periodmålen struktur bygger på ett antal olika delar, där alla är viktiga att läsa för att förstå helheten av periodmålet och dess innebörd.

**1.1.1** År 2026 har kommunen och SÖRAB...

**Förtydligande**  
Lagkravet ska vara uppfyllt 2027-01-01. Lagkravet omfattar..

**Motivering**  
Syftet med detta periodmål, som motsvarar...

**Indikatorer**  
• Andel hushåll i flerbostadshus...

**Målansvarig**  
SÖRAB och kommunen.

## Målformulering

Varje mål börjar med en målformulering. Målformuleringen är kärnan av målet, som i korta drag förklarar vad som ska uppnås och när det ska vara klart.

## Förtydligande

Förtydligandet kompletterar målformuleringen med förklaring av vad målbeskrivningen omfattar och innebär. Förtydligandet är viktigt för att förstå hela innebörden av periodmålet och behöver läsas ihop med målformuleringen.

## Motivering

I motiveringen av målet beskrivs bakgrunden till varför målet har tagits fram. I motiveringen kan det även framgå om periodmålet är en fortsättning av tidigare periodmål eller om det har ändrats, och i så fall varför.

## Indikatorer

Indikatorerna visar hur periodmålet är tänkt att följas upp. Genom indikatorerna bedöms om målet har uppfyllts och används för att mellan uppföljningarna indikera om/att arbetet är på rätt väg mot målet.

## Målansvarig

Målansvarig visar om det är kommunen eller SÖRAB som ansvarar för målet. Det är sedan upp till ansvarig part att besluta om hur ansvaret för målet fördelas inom den egna organisationen.



**Målområde 1**  
System efter behov



**Målområde 2**  
Avfall förebyggs



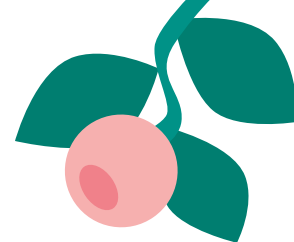
**Målområde 3**  
Material cirkulerar



**Målområde 4**  
Matavfall



**Målområde 5**  
Skräp och nedskräpning



# Lagstiftning – ändringar som påverkar målperiod 2024–2026

Inom svensk lagstiftning sker för närvarande flera stora förändringar som berör kommunal avfallshantering, där de viktigaste kopplat till periodmålen är<sup>1</sup>:

- Sedan år 2022 är kommunerna ansvariga för insamling av returpapper. För insamling av returpapper från hushåll finns inga krav på fastighetsnära insamling.
- Sedan år 2023 är kommunerna skyldiga att ta emot bygg- och rivningsavfall från hushåll som har gjort bygg- och rivningsarbeten själva, utan att anlita hantverkare.
- Sedan år 2023 gäller producentansvar för vissa tobaksvaror och filter. Detta kommer medföra att en producentorganisation tar över vissa kostnader för att motverka nedskräpning på platser där kommunen har renhållningsansvar.
- Från år 2024 tar kommunerna över ansvaret från producenterna för insamlingen av förpackningar. Från år 2027 ska insamlingen av förpackningar ske fastighetsnära från samtliga hushåll. Om insamlingen inte kan ske fastighetsnära ska så ske vid gemensamma insamlingsplatser. Kommunerna kommer att få ersättning från producenterna för insamlingen av förpackningar.
- Från år 2024 ska alla hushåll och verksamheter sortera ut matavfall som ska hanteras separat från annat avfall. Det innebär att kommunerna inte längre kan erbjuda frivillig matavfallsutsortering till hushållen. Insamlingen ska ske fastighetsnära eller, om så ej är möjligt, vid gemensamma insamlingsplatser.
- Från år 2024 ska både hushåll och verksamheter som har en förpackning som innehåller avfall skilja förpackningen från avfallet. Här finns det undantag för förpackningar som innehåller farligt avfall.
- Från år 2025 ska textilavfall hanteras separat från annat avfall. Ansvar för insamlingen förväntas fastslås under målperioden.
- Från år 2026 ska kommunerna samla in avfall som består av pappers-, plast-, glas- och metallförpackningar från torg och parker. Det avser till exempel alla platser med en yta som överstiger 2 000 kvadratmeter. Plastförpackningar ska dessutom samlas in på andra populära platser där det uppkommer betydande mängder sådant förpackningsavfall.

Syftet med flera av förändringarna i lagstiftningen är att öka materialåtervinningen och bidra till en renare närmiljö. Förändringarna är också en del av att anpassa svensk lagstiftning till EUs direktiv om avfall.

---

<sup>1</sup> Avfallsförordningen (2020:614), Förordning (2022:1274) om producentansvar för förpackningar, Förordning (2021:998) om producentansvar för vissa tobaksvaror och filter



# Ekonomiska konsekvenser

Genomförandet av målen i målperiod 2024–2026 innebär möjligheter till reducerade kostnader i kommunen genom att mindre mängder avfall behöver skickas till förbränning. Vilket alltså skulle innebära att avfall förebyggs, återanvändningen ökar och sorteringen förbättras. Det kan dock innebära ökade kostnader till följd av förhöjd service och andra åtgärder för ökad återanvändning och materialåtervinning.

## Förebyggande av avfall

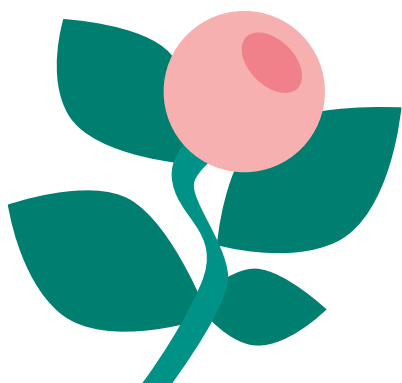
De största kostnadsminskningarna i kommunen kan uppnås när förebyggande av avfall sker i kommunens verksamheter genom att återanvända, dela och laga, vilket kan göra att nyinköp undviks eller minskar. Att minska matsvinnet är ett tydligt exempel på där kostnaderna för inköp reduceras. När avfall förebyggs minskar avfallsmängderna och därmed kan också kostnaderna för insamling och behandling av kommunens avfall minska. I vissa fall kräver förebyggande av avfall och återanvändning mer arbete, vilket gör att behovet av arbetskraft kan öka. Det leder till en omfördelning av kostnader, men det kan också innebära att kostnader för personal kan öka något inom kommunens verksamheter.

## Ökad materialåtervinning

För fastighetsägare kan fastighetsnära insamling av sorterat matavfall och sorterade förpackningar innebära behov av investeringar. Detta för att anpassa avfallsutrymmen i syfte att få plats med fler behållare. Kommunen kan behöva göra investeringar i nya insamlingssystem, till exempel nya behållare för fastigheter och för allmänna platser. Producenterna för insamlingen av förpackningar kommer ge ekonomisk ersättning som är tänkt att täcka kommunens kostnader. Men i vissa fall kan det finnas behov av att höja taxan på grund av omställningen när den fastighetsnära insamlingen ska öka. Förbättrad sortering av matavfall och förpackningar minskar mängden restavfall och därmed minskar också kostnaderna för förbränning av restavfallet. För kommunen är det billigare att skicka sorterat matavfall och sorterade förpackningar för behandling än att skicka restavfall till förbränning.

## Skräp och nedskräpning

Strategiskt arbete för minskad nedskräpning kan initialt innebära ökade kostnader, men kan på sikt innebära en omfördelning av kostnaderna genom att behovet av skräpplockning och städning i offentlig miljö minskar. Källsortering på populära platser kan också innebära en omfördelning av kostnader med en initial investeringskostnad för nya behållare.





### **Avfallsplanens syfte**

Minimera negativ miljö- och klimatpåverkan  
Främja hållbara val – Minimera avfallsmängderna  
Avfall är rätt sorterat – Kretsloppen är giftfria

# Målområde 1

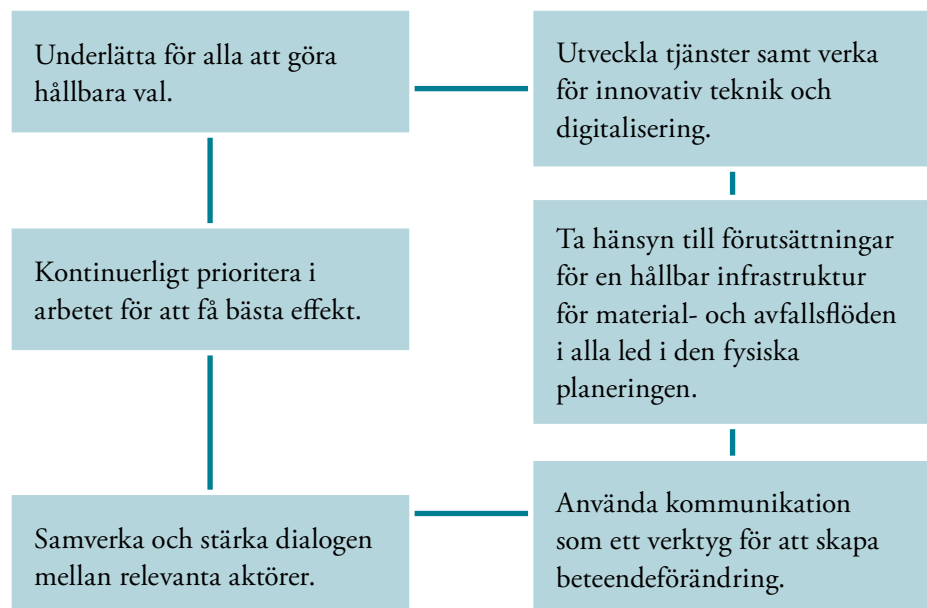
## System efter behov

### **Beskrivning av målområdet**

För att möjliggöra cirkulära system för material och avfall krävs det strategisk planering och en genomtänkt infrastruktur. Behovsanpassade och tillgängliga system förebygger att avfall uppstår samt gör det möjligt för material att cirkulera. Det är viktigt att systemen för material- och avfallsflöden är planerade och utformade på ett miljömässigt hållbart sätt så att det blir lätt att göra rätt, nu och i framtiden.

### **Strategier**

Strategierna för målområdet är att:



### **Huvudmål 2021–2032**

- 1.1 År 2032 har alla bättre tillgång till enkla och behovsanpassade system för hantering och insamling av material och avfall än 2021.
- 1.2 År 2032 har kommunen säkerställt en långsiktigt hållbar infrastruktur för material och avfallsflöden.
- 1.3 År 2032 är kommunen, genom SÖRAB, ett föredöme i arbetet med att påverka och kontrollera material- och avfallsflöden för att minimera negativ miljö- och klimatpåverkan.

## Periodmål 2024–2026 – System efter behov

---

**1.1.1** År 2026 har kommunen och SÖRAB fungerande fastighetsnära insamling av förpackningar samt insamling från lättillgängliga platser för skrymmande förpackningar.

### Förtydligande

Lagkravet ska vara uppfyllt 2027-01-01. Lagkravet omfattar alla bostadsfastigheter och erbjuds även verksamheter som är samlokaliserade med bostäder. Med samlokaliserade verksamheter menas att verksamheten delar avfallsutrymme och behållare med bostäderna.

### Motivering

Syftet med detta periodmål, som motsvarar lagkravet på kommunerna, är att kunna organisera samarbetsgrupper, aktiviteter och uppföljning inom ramen för arbetet med avfallsplanen.

Enligt lagkrav<sup>2</sup> ska kommunen tillhandahålla fastighetsnära insamling från hushåll av avfall som består av pappers-, plast-, glas- och metallförpackningar samt lättillgängliga platser för insamling av skrymmande förpackningar. Där fastighetsnära insamling inte kan ske ska annan lösning finnas, som ryms inom det tolkningsutrymme som Naturvårdsverket meddelar<sup>3</sup>.

### Indikatorer

- Andel hushåll i flerbostadshus eller gemensamhetslösningar som har fastighetsnära insamling av förpackningar, i procent.
- Andel hushåll i en- och tvåbostadshus, med egen avfallshantering, som har fastighetsnära insamling av förpackningar, i procent.
- Antal lättillgängliga insamlingsplatser för skrymmande förpackningar per 1 000 invånare.

### Målansvarig

SÖRAB och kommunen.

---

<sup>2</sup> 6 kap. 4 § Förordning (2022:1274) om producentansvar för förpackningar och 3 kap. 1 § och 1a § avfallsförordning (2020:614)

<sup>3</sup> Meddelas genom beslut eller föreskrifter enligt 3 kap. 13 § eller 13 b § avfallsförordning (2020:614)

---

**1.1.2** År 2026 har aktiviteter tagits fram och genomförts inom ramen för kommunens och SÖRABs vägledning för ökad tillgänglighet till insamlingssystem för olika avfallsslag.

### **Förtydligande**

Målet avser att öka tillgängligheten för alla kommuninvånare oavsett eventuella variationer med avseende på till exempel syn, rörelse, digitala färdigheter och språk. Åtgärder kopplade till detta mål kan inkludera fysiska förbättringar, kommunikationsinsatser med mera.

### **Motivering**

Målet är en fortsättning på tidigare periodmål. Enligt tidigare periodmål tas det fram en strategi för att öka systemens tillgänglighet. I det fortsatta arbetet byter vi benämning från ”strategi”, till ”vägledning” då strategier hanteras olika i SÖRABs ägarkommuner.

Tillgängligheten till systemen för avfall är i dag inte lika god för alla i kommunen. Begränsningar och hinder gör att samtliga hushåll inte har en lika god tillgång till systemen.

### **Indikatorer**

- Antal genomförda aktiviteter.

### **Målansvarig**

Kommunen och SÖRAB.

---

**1.2.1** År 2026 har kommunen väletablerade rutiner för att säkerställa att yta för insamling av förpackningar reserveras i samband med samhällsbyggnadsprocesser.

### **Förtydligande**

Med yta för insamling av förpackningar avses ytor för lättillgängliga insamlingsplatser och för insamling på torg, i parker och på andra populära platser.

Dagens system med återvinningsstationer, ÅVS, kommer att förändras till följd av nu gällande förordning om producentansvar för förpackningar. I förordningen anges att det ska finnas lättillgängliga insamlingsplatser för förpackningar under övergångsperioden tills dess att fastighetsnära insamling av förpackningar har byggts ut. Därefter ska det finnas lättillgängliga insamlingsplatser för skrymmande förpackningar.

De samhällsbyggnadsprocesser som avses i detta periodmål omfattar kommunens arbeten med översiktsplaner, detaljplaner samt bygglovsärenden. Rutinerna ska omfatta relevanta delar i alla dessa processer för fysisk planering. Dessa rutiner ska tas fram i dialog med berörda funktioner inom kommunkoncernen.

### **Motivering**

Enligt lagkrav<sup>4</sup> ska kommunen samla in hushållens avfall som består av skrymmande pappers-, plast, glas- och metallförpackningar via lättillgängliga insamlingsplatser.

### **Indikatorer**

- Rutin för att säkerställa ytor för avfallshantering, inklusive platser för lättillgängliga insamlingsplatser för förpackningar finns.
- Antal lättillgängliga insamlingsplatser för skrymmande förpackningar per 1 000 invånare.
- Antal platser för insamling av förpackningar på torg, i parker och på andra populära platser.

### **Målansvarig**

Kommunen.

---

<sup>4</sup> 6 kap. 6 § Förordning (2022:1274) om producentansvar för förpackningar.

---

**1.2.2** År 2026 har kommunen väletablerade rutiner samt aktiviteter för att förebygga, återanvända och återvinna bygg- och rivningsavfall vid exploatering i projekt där någon del av kommunkoncernen är byggherre.

### **Förtydligande**

Exempel på rutiner och aktiviteter:

- Ta fram rutiner för att beakta möjligheten att ta in återbrukat material vid om- och nybyggnation.
- Dokumentera erfarenheter från pilotprojekt där syftet är att förbättra sorteringen så att mer avfall kan återanvändas eller materialåtervinnas.
- Utreda om det finns mottagare för fler sorterade avfallsfraktioner för materialåtervinning.
- Översyn av vilka krav som ställs vid upphandlingar.

### **Motivering**

Föregående periodmål, från år 2021, har delats upp i två olika periodmål och detta nya periodmål fokuserar i större utsträckning på kommunens roll.

Om Sverige ska nå de nationella miljö kvalitetsmålen kring bygg- och rivningsavfall måste kommunen aktivt arbeta med att minimera detta avfall samt hantera överblivna mängder mer hållbart.

### **Indikatorer**

- Rutiner och aktiviteter har tagits fram.
- Rutiner för krav och uppföljning i samband med bygg- och rivningslov finns.
- Rutin för att beakta möjligheten att ta in återbrukat material vid om- och nybyggnation finns.

### **Målansvarig**

Kommunen och SÖRAB.

---

**1.2.3** År 2026 har kommunen väletablerade rutiner samt aktiviteter för att förebygga, återanvända och återvinna massor.

### **Förtydligande**

Med massor syftas på jord- och schaktmassor från bygg- och rivningsprojekt. Målet syftar även till att främja regional samverkan vad gäller aktiviteter kopplade till detta periodmål.

### **Motivering**

Föregående periodmål, från år 2021, har delats upp i två olika periodmål. Nya periodmål 1.2.3 kopplar tydligare till regionens arbete med hantering av jord- och schaktmassor från bygg- och rivningsprojekt.

Om Sverige ska nå de nationella miljökvalitetsmålen kring bygg- och rivningsavfall måste kommunen aktivt arbeta med att minimera detta avfall samt hantera överblivna mängder mer hållbart. För att möjliggöra en hållbar masshantering behöver det finnas ytor för mellanlagring, sortering och omlastning.

### **Indikatorer**

- Rutiner och aktiviteter har tagits fram.
- Antal genomförda aktiviteter kopplade till detta periodmål.
- Rutiner för krav och uppföljning i samband med bygg- och rivningslov finns.

### **Målansvarig**

Kommunen och SÖRAB.



---

**1.3.1** År 2026 kan SÖRAB redovisa miljö- och klimatpåverkan från de stora avfallsflödena.

### **Förtydligande**

Målet avser applicering av miljö- och klimatindikatorer på SÖRAB-regionens kartlagda avfallsflöden. Redovisning ska ske på kommunnivå, så långt det är möjligt.

Metoderna för kartläggning av avfallsflöden och redovisning av klimatpåverkan ska vara sådana att redovisningarna kan uppdateras. Detta periodmål ska inte innebära något hinder för förändringar och förbättringsarbeten.

### **Motivering**

Målet är en fortsättning på tidigare periodmål från år 2021. Genom att kontinuerligt bevaka och undersöka regionens material- och avfallsflöden och den miljöpåverkan som är kopplad till dessa, skapar vi förutsättningar för att göra medvetna val och att prioritera rätt.

### **Indikatorer**

- Mängden utsläpp av växthusgaser från kartlagda avfallsflöden, i koldioxidekvivalenter (CO<sub>2</sub>-ekvivalenter), per ton avfall.
- Mängd kväve från kartlagda avfallsflöden, i mg per ton avfall.
- Mängd fosfor från kartlagda avfallsflöden, i mg per ton avfall.
- Antal genomförda aktiviteter kopplade till detta periodmål.

### **Målansvarig**

SÖRAB.



Gammalt  
är det  
nya  
nya!

### **Avfallsplanens syfte**

Minimera negativ miljö- och klimatpåverkan  
Främja hållbara val – Minimera avfallsmängderna  
Avfall är rätt sorterat – Kretsloppen är giffria

## **Målområde 2**

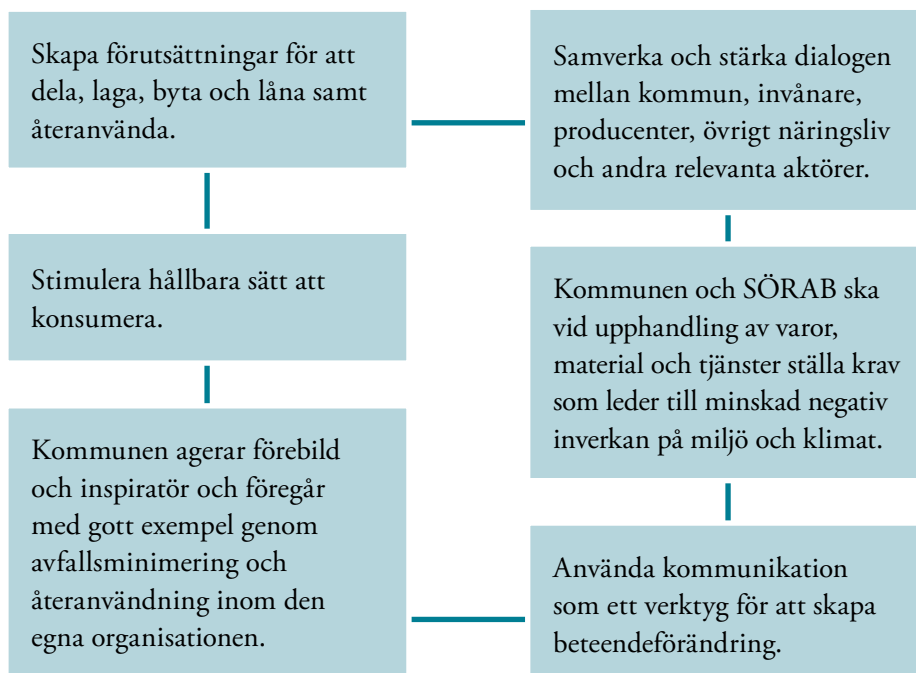
# **Avfall förebyggs**

### **Beskrivning av målområdet**

En cirkulär ekonomi och hållbar konsumtion leder till minskade avfallsmängder. Återanvändning finns tillgängligt för alla, och genom att dela, laga, byta och låna produkter minimeras avfallsmängderna och mängden skadliga ämnen i kretsloppet minskar.

### **Strategier**

Strategierna för målområdet är att:



### **Huvudmål 2021–2032**

- 2.1 Avfallsmängderna har minskat med minst 20 procent från 2021 till 2032.
- 2.2 Mängden mat- och restavfall har minskat med minst 25 procent från 2021 till 2032.
- 2.3 Mängden avfall från kommunala offentliga verksamheter har minskat med minst 20 procent från 2023 till 2032.

## **Periodmål 2024–2026 – Avfall förebyggs**

---

**2.1.1** År 2026 arbetas det systematiskt med främjande av återanvändning och förebyggande av avfall.

### **Förtydligande**

Med systematiskt arbetssätt menas att det finns etablerade aktiviteter för att främja återanvändning. Detta genom att förbättra kommuninvånarnas möjligheter att både lämna och att konsumera produkter för återanvändning. Det kan till exempel omfatta följande aktiviteter: införa låneverksamhet för fritidsutrustning, verktyg, leksaker eller dylikt, årliga event för att främja återanvändning, arbetsmarknadsåtgärder som att förbereda produkter för återanvändning med mera. Aktiviteterna ska dokumenteras till exempel i form av en vägledning för återbruk.

### **Motivering**

Målet är en fortsättning på tidigare periodmål från år 2021. Genom att arbeta med återanvändning går det att förebygga avfall och minska avfallsmängderna. Kommunen och SÖRAB kan inte styra över all insamling för återbruk, men kan se till att förutsättningarna finns.

### **Indikatorer**

- Antal utförda aktiviteter, inklusive förändringar av sedan tidigare befintlig verksamhet, som till exempel återbruk vid återvinningscentral.
- Mängd återanvändbara produkter och material i kommunens och SÖRABs system för återbruk, i kg per invånare.

### **Målansvarig**

Kommunen och SÖRAB.

---

**2.3.1** År 2026 finns väletablerade rutiner för att minska mängden engångsartiklar i kommunala offentliga verksamheter.

### **Förtydligande**

Förslag på aktiviteter är till exempel att identifiera vilka engångsartiklar som är nödvändiga och vilka som kan undvikas. Det behöver även undersökas och införas ett system för uppföljning av mängden engångsartiklar. Här finns exempel från andra kommuner att inspireras av.

Målet omfattar både kommunala och privata organisationer i kommunalt uppdrag.

### **Motivering**

Målet är en prioriterad delmängd av periodmål 2.3.1 från målperiod 2021–2023. I detta periodmål fokuseras på engångsartiklar. Kommunen ska vara en förebild i arbetet med att förebygga avfall och kunna sprida goda exempel.

### **Indikatorer**

- Rutin/mall finns och används.

### **Målansvarig**

Kommunen.

---

**2.3.2** År 2026 har kommunen väletablerade rutiner för upphandling och inköp av varor, material och tjänster som leder till minskade avfallsmängder för kommunala offentliga verksamheter.

### **Förtydligande**

De rutiner som kopplas till detta periodmål kan utgöra en del av ett systematiskt arbetssätt för att främja minskade avfallsmängder som anges i periodmål 2.1.1. I detta periodmål fokuseras på de aktiviteter som kommunkoncernen kan göra internt för att förebygga avfall.

Med rutiner menas att en mall för upphandlingskrav finns som används vid upphandlingar av varor och entreprenader.

Det finns omfattande material och exempel på vad kommunen kan göra från till exempel Göteborg.

De rutiner för mätning som arbetats fram under föregående period, enligt tidigare periodmål, etableras och vidareutvecklas.

### **Motivering**

Målet är en fortsättning på tidigare periodmål. Kommunen ska vara en förebild i arbetet med att minska avfallsmängderna och kunna sprida goda exempel.

### **Indikatorer**

- Rutin/mall finns och används.
- Insamlad mängd mat- och restavfall, förpackningar, tidningar och verksamhetsavfall från kommunala offentliga verksamheter, i ton per år. (mätmetod tas fram 2023).

### **Målansvarig**

Kommunen.



# Målområde 3

## Material cirkulerar

### Avfallsplanens syfte

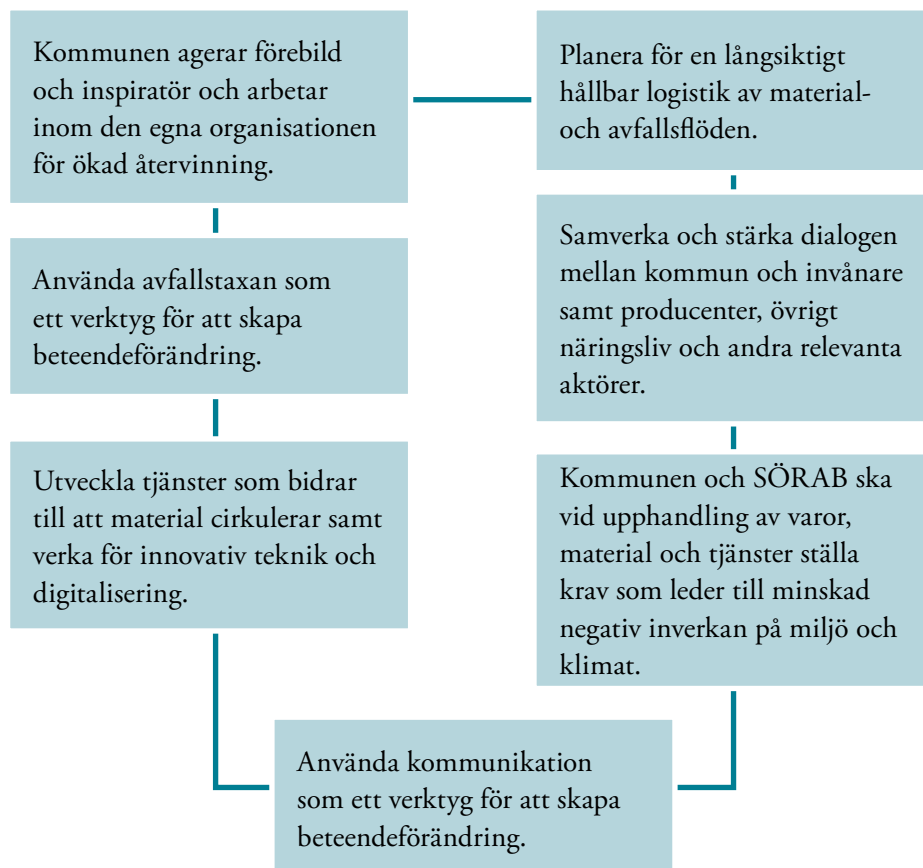
Minimera negativ miljö- och klimatpåverkan  
Främja hållbara val – Minimera avfallsmängderna  
Avfall är rätt sorterat – Kretsloppen är giffria

### Beskrivning av målområdet

Det avfall som uppstår trots avfallsförebyggande åtgärder ska användas som resurs och cirkulera så länge som möjligt i ett kretslopp. Genom att arbeta med utveckling och beteendeförändring ökar återvinningen av avfallet, medan mängden avfall som går till förbränning och deponering minskar. Giftfria kretslopp är en förutsättning för att material ska cirkulera.

### Strategier

Strategierna för målområdet är att:



### Huvudmål 2021–2032

- 3.1 År 2032 materialåtervinns eller återanvänds minst 60 procent av det kommunala avfallet.
- 3.2 Mängden avfall i restavfallet som hade kunnat hanteras via annat etablerat insamlingsystem har minskat med minst 90 procent från 2021 till 2032.
- 3.3 År 2032 återvinns eller återbrukas minst 70 procent av icke-farligt bygg- och rivningsavfall.
- 3.4 År 2032 deponeras som mest 2 kg kommunalt avfall per invånare och år.



## Periodmål 2024–2026 – Material cirkulerar

---

**3.1.1** År 2026 möjliggörs för att mer av det textilavfall som uppstår samlas in separat jämfört med år 2023.

### Förtydligande

Målet avser att bevaka kommande förändringar i lagstiftning för insamling av textilavfall. Mängden textilier i restavfall och grovavfall ska minska och ska i stället i framtiden samlas in separat av kommunen, SÖRAB eller genom lagstiftat producentansvar.

SÖRAB ansvarar för att genomföra plockanalyser och kommunen ansvarar för förarbetet. Plockanalyser av mat- och restavfall genomförs år 2024 och sker vart tredje år.

Kommunen ansvarar för aktiviteter kopplade till insamling och viss avlämning till återanvändning. SÖRAB ansvarar för behandling av textilier som kommer till SÖRABs anläggningar.

Ansvarsfördelningen kan förändras genom ny lagstiftning om insamling av textilier.

### Motivering

Textilier är en prioriterad avfallsström enligt den nationella avfallsplanen och det finns krav på EU-nivå om att separat hantering av textilier ska införas. Det är okänt hur befintlig insamling påverkas av framtida förändring av lagstiftning om insamling av textilier, men det är viktigt att den separata insamlingen av textilier ökar så snart som möjligt.

### Indikatorer

- Textilier som kommunen eller SÖRAB skickar till materialåtervinning eller återanvändning, i kg per invånare.
- Mängd textilier i restavfall, i kg per invånare, enligt plockanalys.

### Målansvarig

Kommunen och SÖRAB.

---

**3.1.2** År 2026 återanvänds eller materialåtervinns en större andel av det grovavfall som uppstår och lämnas till kommunen eller till SÖRAB, jämfört med år 2023.

### **Förtydligande**

Förslag på aktiviteter är till exempel att arbeta för att mer grovavfall som uppstår lämnas till återanvändning vid återvinningscentraler och att se över fastighetsnära insamling av grovavfall för att öka sorteringen.

### **Motivering**

För att kunna nå huvudmål 3.1 om att minst 60 procent av det kommunala avfallet ska materialåtervinnas eller återanvändas behöver mer av grovavfallet kunna behandlas annorlunda jämfört med idag.

Det bedöms finnas god potential för att öka andelen grovavfall som återanvänds eller materialåtervinns. Genom att öka mängden grovavfall som lämnas för återanvändning vid återvinningscentralerna och att öka sorteringen av det avfall som samlas in vid fastigheterna.

Ökad sortering av restavfallet hanteras inom andra periodmål för ökad sortering av matavfall och förpackningar.

### **Indikatorer**

- Grovavfall som uppstår och som kommunen eller SÖRAB skickar till materialåtervinning eller återanvändning, i kg per invånare.
- Andel grovavfall som kommunen eller SÖRAB skickar till materialåtervinning eller återanvändning, i procent.

### **Målansvarig**

Kommunen och SÖRAB.



### **Avfallsplanens syfte**

Minimera negativ miljö- och klimatpåverkan  
Främja hållbara val – Minimera avfallsmängderna  
Avfall är rätt sorterat – Kretsloppen är giffria

# Målområde 4

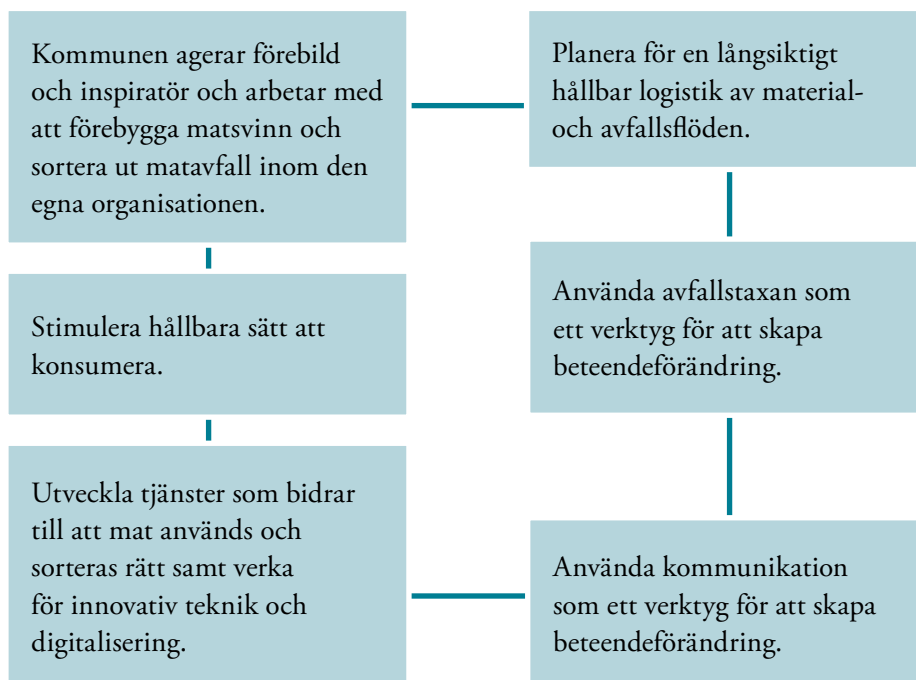
## Matavfall

### **Beskrivning av målområdet**

Matsvinn förebyggs medan matavfall samlas in separat och hanteras som en resurs. Matsvinn är onödigt matavfall som hade kunnat undvikas om det hanterats på ett annat sätt, såsom förvarats annorlunda eller tillagats och ätits. Insamlat matavfall hanteras så att växtnäring och energi tas tillvara. Resterna (rötslammet) efter behandling är så rena att de går att återföra till åker- eller skogsmark.

### **Strategier**

Strategierna för målområdet är att:



### **Huvudmål 2021–2032**

- 4.1 Mängden matavfall i restavfallet har minskat med minst 90 procent från 2021 till 2032.
- 4.2 År 2032 har matsvinnet per invånare halverats jämfört med 2021.
- 4.3 År 2032 hanteras allt insamlat matavfall så att växtnäring och energi kan tas tillvara. Matavfallet är så rent att biogödseln som generas vid biologisk behandling kan användas på åker- eller skogsmark.

## **Periodmål 2024–2026 – Matavfall**

---

**4.1.1** År 2026 har mängden matavfall i restavfallet minskat jämfört med 2024.

### **Förtydligande**

Enligt lagkrav ska sortering av matavfall vara obligatoriskt. Avfallslämnare behöver dock fortfarande motiveras för att använda insamlingssystemen och faktiskt sortera matavfallet så att det kan användas som en resurs.

SÖRAB ansvarar för att genomföra plockanalyser och kommunen ansvarar för förarbetet. Plockanalys av mat- och restavfall genomförs år 2024 och sker vart tredje år.

### **Motivering**

Målet är en fortsättning på tidigare periodmål. Plockanalyser visar att det är mycket matavfall i restavfallet som kan återvinnas genom biologisk behandling om det hade sorterats och avlämnats i rätt avfallssystem.

### **Indikatorer**

- Mängd matavfall i restavfallet, i kg per invånare, enligt plockanalys.
- Insamlad mängd matavfall, i kg per invånare.
- Insamlad mängd restavfall, i kg per invånare.

### **Målansvarig**

Kommunen.

---

#### 4.2.1 År 2026 har matsvinnet från kommunala offentliga verksamheter minskat jämfört med år 2023.

##### **Förtydligande**

Alla kommunala förskolor, grundskolor och gymnasieskolor ska mäta kökssvinn, serveringssvinn och tallrikssvinn, i enlighet med livsmedelsverkets metod och definitioner. Även privata utförare omfattas, vilket kan behöva förtydligas i kommande upphandlingar och avtal. Kommunen får göra bedömningar utifrån förutsättningar för enskilda verksamheter om det behöver göras undantag från krav på mätning.

Alla tillagningskök i kommunala uppdrag ska regelbundet mäta kökssvinn.

Kökssvinn är det matsvinn som uppstår i köket i samband med förvaring, beredning och tillagning av mat. Hit räknas inte skal, ben och annat som inte är avsett att ätas. Eftersom samma kök ofta levererar mat till både förskola, skola och äldreboenden redovisas ofta en gemensam siffra för kökssvinn.

Serveringssvinn är mat från bufféer eller karotter som slängs utan att ha nått matgästens tallrik.

Tallrikssvinnet är den mat som slängs från tallriken.

Livsmedelsverkets nationella kartläggning, som genomfördes år 2021, visade att det är mer ovanligt att mäta matsvinn inom äldreboenden, men även här är det ändå betydligt fler som mäter än vad tidigare kartläggningar visat.

Matsvinnet i förskolan, skolan och på äldreboenden beror sällan på att det lagas för mycket mat, utan på att matgästen av olika anledningar inte äter upp maten. Exempel på aktiviteter för att minska matsvinnet kan handla om att skapa ökad trivsel kring måltiden, lugn och ro och tillräckligt med tid att hinna äta upp det som finns på tallriken.

##### **Motivering**

Målet är en fortsättning på tidigare periodmål från år 2021 och föregående period avslutas med en nollmätning år 2023 för uppföljning av avfallsplanens indikator. Minskning av mängden matsvinn är prioriterat enligt nationella etappmål och enligt den nationella avfallsplanen.

Tillagningsköken har ofta goda rutiner för att förebygga svinnet. Det är viktigt att upprätthålla och fortsätta utveckla arbetet med inköp, förvaring och tillagning. Det är även viktigt att köken kan ta vara på eventuellt överbliven mat från serveringen. Det går att göras på ett säkert sätt och i branschriktlinjen ”Offentlig säker mat” från Sveriges kommuner och regioner finns stöd kring det.

##### **Indikatorer**

- Mängd matsvinn, i gram per ätande matgäst<sup>5</sup>.

##### **Målansvarig**

Kommunen.

---

<sup>5</sup> Indikator och termer enligt [livsmedelsverket.se/matvanor-halsa-miljo](https://livsmedelsverket.se/matvanor-halsa-miljo) och Handbok för minskat matsvinn.

---

### 4.3.1 År 2026 har insamling och behandling av matavfall kvalitetssäkrats och optimerats.

#### **Förtydligande**

Syftet med målet är att öka andelen av uppkommet matavfall som går till biologisk behandling jämfört med år 2023. Med uppkommet matavfall menas allt matavfall oavsett om det har lagts i utsorterat matavfall eller bland restavfallet.

Exempel på aktiviteter: information, vidareutveckling av konsekvenser för fastighetsägare där sortering inte fungerar samt undersökning av möjligheterna för olika typer av behandlingar som kan hantera sämre kvalitet.

SÖRAB ansvarar för behandling och kommunen ansvarar för insamling och kvalitet på insamlat matavfall.

SÖRAB ansvarar för att genomföra plockanalyser och kommunen ansvarar för förarbetet. Plockanalyser av mat- och restavfall genomförs år 2024 och sker vart tredje år.

#### **Motivering**

Målet är en fortsättning på tidigare periodmål från år 2021, men omformuleras för att fokusera på att det sorterade matavfallet ska kunna utgöra en resurs. Syftet med detta mål är att kontrollera kvaliteten på det separat insamlade matavfallet så att det bibehåller hög kvalitet när mängden utsorterat matavfall ökar. Det kan vara nödvändigt för de matavfallströmmar där det är svårt att uppnå mycket god kvalitet att upphandla mottagare som kan nyttiggöra matavfall som håller sämre kvalitet.

#### **Indikatorer**

- Andel omklassat matavfall vid och före omlastning av totalt insamlad mängd matavfall.
- Andel omklassat matavfall vid behandling.
- Andel av uppkommet matavfall som går till biologisk behandling.

#### **Målansvarig**

Kommunen och SÖRAB.





### Avfallsplanens syfte

Minimera negativ miljö- och klimatpåverkan  
Främja hållbara val – Minimera avfallsmängderna  
Avfall är rätt sorterat – Kretsloppen är giffria

# Målområde 5

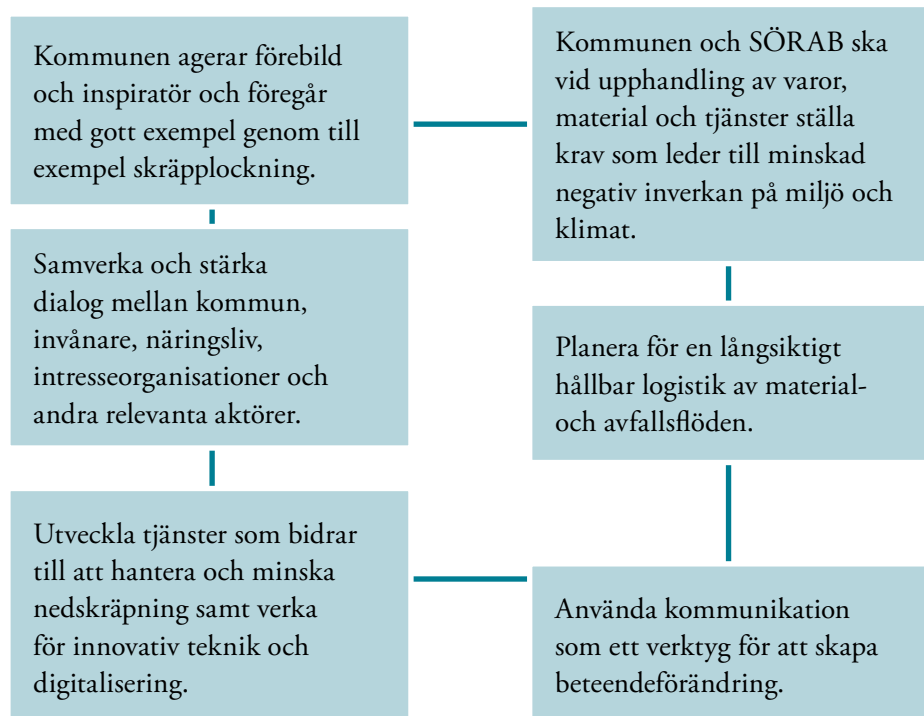
## Skräp och nedskräpning

### Beskrivning av målområdet

Skräp är avfall som samlas in i offentlig miljö. Genom att minska mängden skräp som uppstår minimeras även nedskräpningen. Offentliga miljöer, inklusive vatten, är rena, vilket bidrar till minimering av negativ miljöpåverkan och en ökad trygghetskänsla för allmänheten.

### Strategier

Strategierna för målområdet är att:



### Huvudmål 2021–2032

- 5.1 År 2032 har nedskräpning i offentlig miljö halverats jämfört med 2020.
- 5.2 År 2032 upplever minst 90 procent av kommunens invånare att nedskräpning i offentlig miljö har minskat jämfört med 2020.
- 5.3 År 2032 har mängden osorterat skräp som samlas in från offentlig miljö halverats jämfört med 2023.

## Periodmål 2024–2026 – Skräp och nedskräpning

---

**5.1.1** År 2026 har kommunen en vägledning för att arbeta systematiskt med hantering av nedskräpning.

### Förtydligande

Målet avser att utvärdera tidigare framtagen metod/strategi, implementera arbetssätt, ta fram rutiner och att dokumentera strategiska arbetssätt.

Systematiskt arbetssätt kan vara till exempel att det finns en dokumenterad ansvarig för samordning av arbetet med nedskräpning, invägning av insamlade mängder skräp, registrering/mätning av nedskräpning, regelbunden medverkan i skräpplockningskampanjer med mera.

### Motivering

Målet är en fortsättning på tidigare periodmål från år 2021. För att arbeta effektivt med nedskräpning behöver kommunen utveckla ett arbetssätt som är anpassat till kommunens behov.

### Indikatorer

- Lokalt arbetssätt för insamling av skräp och registrering av nedskräpning används.

### Målansvarig

Kommunen.



---

**5.1.2** År 2026 har kommunens vägledning om nedskräpning kompletterats för att arbeta med nedskräpning i sjöar, vattendrag och hav.

### **Förtydligande**

Exempel på aktiviteter är kontakter med olika föreningar som fritidsbåtsföreningar, fiskeföreningar med flera. Denna del i kommunens vägledning mot nedskräpning ska beakta Havs- och vattenmyndighetens åtgärdsplan där det bland annat anges att kommunen ska identifiera och belysa hur avfallshanteringen kan bidra till att minska uppkomsten av marint skräp. Det kan till exempel handla om att arbeta för att minska nedskräpning runt insamlingsplatser och avfallsanläggningar samt etablera insamling av förpackningar på torg, i parker och på andra populära platser, se periodmål 5.3.1.

### **Motivering**

Nedskräpning i sjöar, vattendrag och hav är ett prioriterat område enligt den nationella avfallsplanen och Havs- och vattenmyndigheten.

### **Indikatorer**

- Aktiviteter har genomförts.

### **Målansvarig**

Kommunen.

---

**5.1.3** År 2026 finns ett etablerat samarbete mellan olika aktörer för att minska nedskräpning.

### **Förtydligande**

Detta kan utgöra en del av det systematiska arbetssätt som anges i periodmål 5.1.1. Etablera samarbete mellan olika aktörer för till exempel tillsyn, gata/park, trygghetsvårdar, skolor och fastighetsbolag för att arbeta för minskad nedskräpning.

### **Motivering**

Ett syfte med att minska nedskräpning är att bidra till arbetet med ökad trygghet och minskad miljöbelastning. För att kunna arbeta systematiskt med nedskräpning behöver olika delar av den kommunala organisationen samarbeta och även etablera samarbete med andra myndigheter och organisationer.

### **Indikatorer**

- Berörda parter har identifierats och kontaktats.
- Ett samarbete med berörda parter finns etablerat.

### **Målansvarig**

Kommunen.

---

**5.2.1** År 2026 upplever en större andel av kommunens invånare att nedskräpning i offentlig miljö har minskat jämfört med år 2023.

### **Förtydligande**

Kommuninvånare ska uppfatta att det är rent. För att kunna göra kostnadseffektiva städinsatser behöver kunskapen öka. Det avser både kunskapen om vad invånarna uppfattar som skräp och kunskapen om var, på vilka platser, invånarna uppfattar det som mest störande om det är nedskräpat. Dessa frågor undersöks med hjälp av en enkät. Det finns även information från tidigare enkäter från olika undersökningar, som kan analyseras avseende dessa frågor.

SÖRAB ansvarar för att genomföra mätning genom enkätundersökning. En enkätundersökning genomförs våren år 2023 och sker vart tredje år. SÖRAB ansvarar även för att vidta åtgärder mot nedskräpning som sker vid SÖRABs anläggningar i kommunen. Kommunen ansvarar för aktiviteter för att nå periodmålet.

### **Motivering**

Periodmål till huvudmål 5.2 saknas för perioden 2021–2023. Syftet med detta periodmål är att koppla aktiviteter till huvudmålet.

Genom att mäta invånarnas upplevelse av och uppfattning om nedskräpning i kommunen kan vi förstå och tydliggöra vilka behov och insatser som behövs för att förebygga nedskräpning.

### **Indikatorer**

- Hur invånarna upplever nedskräpningen i offentliga miljöer, procentuell fördelning, enligt enkät.

### **Målansvarig**

Kommunen.

---

**5.3.1** År 2026 ska det finnas system för insamling av förpackningar på torg, i parker och på andra populära platser.

### **Förtydligande**

Måluppfyllelse mäts i början av år 2026 då lagkravet träder i kraft.

Vid bedömning av vilka andra populära platser där insamling av förpackningar bör ske, bör hänsyn tas till Havs- och vattenmyndighetens åtgärdsplan.

Där anges bland annat att kommunen ska identifiera och belysa hur avfallshanteringen kan bidra till att minska uppkomsten av marint skräp.

### **Motivering**

Syftet med detta periodmål, som motsvarar lagkravet på kommunerna, är att kunna organisera arbetsgrupper, aktiviteter och uppföljning inom ramen för arbetet med avfallsplanen. Kommunen behöver säkerställa att ansvarsfördelning för insamling av förpackningar från torg, i parker och på andra populära platser är fastställd och känd. Kommunen ska ha identifierat vilka platser som behöver ha insamling, och vilka förpackningsmaterial som ska samlas in från respektive plats, enligt förordningen om förpackningar. Kommunen ska också ha bestämt hur insamlingen ska gå till och implementerat insamlingen.

Enligt lagkrav<sup>6</sup> ska kommunen samla in avfall som består av pappers-, plast-, glas- och metallförpackningar på torg och i parker. Det avser alla platser med en yta som överstiger 2 000 kvadratmeter och alla platser där det uppstår en betydande mängd förpackningsavfall. Plastförpackningar ska dessutom samlas in på andra populära platser där det uppkommer betydande mängder sådant förpackningsavfall.

### **Indikatorer**

- Antal platser för insamling av förpackningar på torg, i parker och på andra populära platser.

### **Målansvarig**

Kommunen.

---

<sup>6</sup> 6 kap. 8 § Förordning (2022:1274) om producentansvar för förpackningar.

# Översikt av periodmål

Detta är en översikt av periodmålen för 2024–2026, där du kan härleda vilket huvudmål som ligger till grund för innevarande periodmål, samt få en bild av vilka periodmål som föregick innevarande mål. Översikten ger dig även en bild av varför detta mål prioriteras för perioden 2024–2026.



## Målområde 1. System efter behov

### 1.1 Huvudmål 2021–2032

År 2032 har alla bättre tillgång till enkla och behovsanpassade system för hantering och insamling av material och avfall än 2021.

#### Periodmål 1.1.1 2021–2023

År 2023 har kommunen och SÖRAB testat och utvärderat miljömässigt hållbara tjänster och system för att komma närmare användaren.

#### Periodmål 1.1.1 2024–2026

År 2026 har kommunen och SÖRAB fungerande fastighetsnära insamling av förpackningar samt insamling från lättillgängliga platser för skrymmande förpackningar.  
*Nytt periodmål.*

#### Varför det här målet nu?

Enligt lagkrav ska kommunen tillhandahålla insamling av förpackningar fastighetsnära, samt via lättillgängliga platser, senast från 2027.

#### Periodmål 1.1.2 2021–2023

År 2023 finns en gemensam strategi för att öka systemens tillgänglighet.

#### Periodmål 1.1.2 2024–2026

År 2026 har aktiviteter tagits fram och genomförts inom ramen för kommunens och SÖRABs vägledning för ökad tillgänglighet till insamlingssystem för olika avfallsslag.  
*Fortsättning på tidigare periodmål.*

#### Varför det här målet nu?

För att systemen för avfall ska vara tillgängliga för alla behövs ett fortsatt kommunalt arbete.

### 1.2 Huvudmål 2021–2032

År 2032 har kommunen säkerställt en långsiktigt hållbar infrastruktur för material och avfallsflöden.

#### Periodmål 1.2.1 2021–2023

År 2023 är material- och avfallsplanering en självklar del i kommunens samhällsbyggnadsprocess.

#### Periodmål 1.2.1 2024–2026

År 2026 har kommunen väletablerade rutiner för att säkerställa att yta för insamling av förpackningar reserveras i samband med samhällsbyggnadsprocesser.  
*Nytt periodmål.*

#### Varför det här målet nu?

För att leva upp till lagkravet behöver kommunen säkerställa ytor.

#### Periodmål 1.2.2 2021–2023

År 2023 planeras för en cirkulär hantering och för att förebygga massor och bygg- och rivningsavfall vid exploatering och ny- och ombyggnadsprojekt.

#### Periodmål 1.2.2 2024–2026

År 2026 har kommunen väletablerade rutiner samt aktiviteter för att förebygga, återanvända och återvinna bygg- och rivningsavfall vid exploatering i projekt där någon del av kommunkoncernen är byggherre.  
*Föregående periodmål har nu delats i två.*

#### Varför det här målet nu?

Målet är av vikt för att nå nationella miljö kvalitetsmål. Fokus för 1.2.2 är kommunens roll.

#### Periodmål 1.2.3. 2024–2026

År 2026 har kommunen väletablerade rutiner samt aktiviteter för att förebygga, återanvända och återvinna massor.  
*Föregående periodmål har nu delats i två.*

#### Varför det här målet nu?

Målet är av vikt för att nå nationella miljö kvalitetsmål. För detta krävs geografiska ytor. Fokus för 1.2.3 är kopplat till regionens arbete.

## 1.3 Huvudmål 2021–2032

År 2032 är kommunen, genom SÖRAB, ett föredöme i arbetet med att påverka och kontrollera material- och avfallsflöden för att minimera negativ miljö- och klimatpåverkan.

### Periodmål 1.3.1 2021–2023

År 2023 är SÖRAB-regionens material- och avfallsflöden kartlagda.

### Periodmål 1.3.1 2024–2026

År 2026 kan SÖRAB redovisa miljö- och klimatpåverkan från de stora avfallsflödena.  
*Fortsättning på tidigare periodmål.*

### Varför det här målet nu?

Genom att kontinuerligt bevaka och undersöka miljöpåverkan från stora avfallsflöden kan vi lättare göra medvetna val.

## Målområde 2. Avfall förebyggs

### 2.1 Huvudmål 2021–2032

Avfallsmängderna har minskat med minst 20 procent från 2021 till 2032.

### Periodmål 2.1.1 2021–2023

År 2023 är förutsättningarna för återanvändning bättre än 2021.

### Periodmål 2.1.1 2024–2026

År 2026 arbetas det systematiskt med främjande av återanvändning och förebyggande av avfall.  
*Fortsättning på tidigare periodmål.*

### Varför det här målet nu?

Genom att kontinuerligt arbeta för minskade avfallsmängder kan vi reducera avfallets negativa miljöpåverkan.

### 2.2 Huvudmål 2021–2032

Mängden mat- och restavfall har minskat med minst 25 procent från 2021 till 2032.

### 2.3 Huvudmål 2021–2032

Mängden avfall från kommunala offentliga verksamheter har minskat med minst 20 procent från 2023 till 2032.

### Periodmål 2.3.1 2021–2023

År 2023 finns en metod för mätning av avfallsmängder från kommunala offentliga verksamheter.

### Periodmål 2.3.1 2024–2026

År 2026 finns väletablerade rutiner för att minska mängden engångsartiklar i kommunala offentliga verksamheter.  
*Fortsättning på tidigare periodmål.*

### Varför det här målet nu?

Målet är en prioriterad avfallstyp under huvudmål 2.3. Periodmålet fokuserar på kommunens påverkan.

### Periodmål 2.3.2 2021–2023

År 2023 finns rutiner för upphandling av varor, material och tjänster som leder till ökad återanvändning samt minskade avfallsmängder för kommunala offentliga verksamheter.

### Periodmål 2.3.2 2024–2026

År 2026 har kommunen väletablerade rutiner för upphandling och inköp av varor, material och tjänster som leder till minskade avfallsmängder för kommunala offentliga verksamheter.  
*Fortsättning på tidigare periodmål.*

### Varför det här målet nu?

Kommunen ska vara en förebild i arbetet med att minska avfallsmängderna och kunna sprida goda exempel.





## Målområde 3. Material cirkulerar

### 3.1 Huvudmål 2021–2032

---

År 2032 materialåtervinns eller återanvänds minst 60 procent av det kommunala avfallet.

	<b>Periodmål 3.1.1 2024–2026</b> År 2026 möjliggörs för att mer av det textilavfall som uppstår samlas in separat jämfört med år 2023. <i>Nytt periodmål.</i>	<b>Varför det här målet nu?</b> Målet är en prioriterad avfallstyp under huvudmål 3.1. Textilier är en prioriterad avfallsström både nationellt och inom EU och ska senast 2025 samlas in separat.
	<b>Periodmål 3.1.2 2024–2026</b> År 2026 återanvänds eller materialåtervinns en större andel av det grovavfall som uppstår och lämnas till kommunen eller till SÖRAB, jämfört med år 2023. <i>Nytt periodmål.</i>	<b>Varför det här målet nu?</b> Målet är en prioriterad avfallstyp under huvudmål 3.1. För att nå huvudmålet behöver andelen grovavfall som går till återanvändning eller återvinning öka.

### 3.2 Huvudmål 2021–2032

---

3.2 Mängden avfall i restavfallet som hade kunnat hanteras via annat etablerat insamlingssystem har minskat med minst 90 procent från 2021 till 2032.

#### Periodmål 3.2.1 2021–2023

Mängden avfall i restavfallet som hade kunnat hanteras via annat etablerat insamlingssystem har minskat med minst 25 procent från 2021 till 2023.

*Detta periodmål utgår då dessa frågor redan tillgodoses under andra mål denna period.*

### 3.3 Huvudmål 2021–2032

---

År 2032 återvinns eller återbrukas minst 70 procent av icke-farligt bygg- och rivningsavfall.

---

### 3.4 Huvudmål 2021–2032

---

År 2032 deponeras som mest 2 kg kommunalt avfall per invånare och år.

---





## Målområde 4. Matavfall

### 4.1 Huvudmål 2021–2032

---

Mängden matavfall i restavfallet har minskat med minst 90 procent från 2021 till 2032.

#### Periodmål 4.1.1 2021–2023

År 2023 är mängden matavfall i restavfallet halverad jämfört med 2021.

#### Periodmål 4.1.1 2024–2026

År 2026 har mängden matavfall i restavfallet minskat jämfört med 2024.  
*Fortsättning på tidigare periodmål.*

#### Varför det här målet nu?

Det behövs ett fortsatt strategiskt arbete för att matavfallet ska behandlas biologiskt och bli biogas och biogödsel, istället för att brännas med restavfallet.

### 4.2 Huvudmål 2021–2032

---

År 2032 har matsvinnet per invånare halverats jämfört med 2021.

#### Periodmål 4.2.1 2021–2023

År 2023 finns en gemensam metod etablerad för mätning av matsvinn i kommunala offentliga verksamheter.

#### Periodmål 4.2.1. 2024–2026

År 2026 har matsvinnet från kommunala offentliga verksamheter minskat jämfört med år 2023.  
*Fortsättning på tidigare periodmål.*

#### Varför det här målet nu?

Målet är av vikt för att nå nationella kravställningar. Minskning av mängden matsvinn är prioriterat enligt nationella etappmål och enligt den nationella avfallsplanen.

### 4.3 Huvudmål 2021–2032

---

År 2032 hanteras allt insamlat matavfall så att växtnäring och energi kan tas tillvara. Matavfallet är så rent att biogödseln som generas vid biologisk behandling kan användas på produktiv mark.

#### Periodmål 4.3.1 2021–2023

Andelen omklassat matavfall har inte ökat från 2021 till 2023.

#### Periodmål 4.3.1. 2024–2026

År 2026 har insamling och behandling av matavfall kvalitetssäkrats och optimerats.  
*Fortsättning på tidigare periodmål.*

#### Varför det här målet nu?

Det behövs ett fortsatt strategiskt arbete för att allt det sorterade matavfallet ska hålla så hög kvalitet att det kan utgöra en resurs.



## Målområde 5. Skräp och Nedskräpning

### 5.1 Huvudmål 2021–2032

År 2032 har nedskräpning i offentlig miljö halverats jämfört med 2020.

#### Periodmål 5.1.1 2021–2023

År 2023 har kommunen en systematisk hantering av skräp.

#### Periodmål 5.1.1 2024–2026

År 2026 har kommunen en vägledning för att arbeta systematiskt med hantering av nedskräpning.  
*Fortsättning på tidigare periodmål.*

#### Varför det här målet nu?

För ett effektivt arbete krävs att kommunen utvecklar ett systematiskt arbetssätt som är anpassat till kommunens behov.

#### Periodmål 5.1.2 2024–2026

År 2026 har kommunens vägledning om nedskräpning kompletterats för att arbeta med nedskräpning i sjöar, vattendrag och hav.  
*Nytt periodmål.*

#### Varför det här målet nu?

Målet är av vikt för att uppfylla Havs- och vattenmyndighetens åtgärdsprogram. Nedskräpning i sjöar, vattendrag och hav är ett prioriterat område enligt den nationella avfallsplanen och Havs- och vattenmyndigheten.

#### Periodmål 5.1.3 2024–2026

År 2026 finns ett etablerat samarbete mellan olika aktörer för att minska nedskräpning.  
*Nytt periodmål.*

#### Varför det här målet nu?

Ett systematiskt arbetssätt behövs för att minska nedskräpningen. För detta krävs samarbete mellan olika aktörer, såväl internt inom kommunen som externt.

### 5.2 Huvudmål 2021–2032

År 2032 upplever minst 90 procent av kommunens invånare att nedskräpning i offentlig miljö har minskat jämfört med 2020.

#### Periodmål 5.2.1 2024–2026

År 2026 upplever en större andel av kommunens invånare att nedskräpning i offentlig miljö har minskat jämfört med år 2023.  
*Nytt periodmål.*

#### Varför det här målet nu?

För att minska nedskräpningen behöver slutsatser kring behov och insatser inkluderas i ett systematiskt arbetssätt.

### 5.3 Huvudmål 2021–2032

År 2032 har mängden sorterat skräp som samlas in från offentlig miljö halverats jämfört med 2023.

#### Periodmål 5.3.1 2021–2023

År 2023 har möjligheterna till källsortering i offentlig miljö utretts.

#### Periodmål 5.3.1 2024–2026

År 2026 ska det finnas system för insamling av förpackningar på torg, i parker och på andra populära platser.  
*Nytt periodmål.*

#### Varför det här målet nu?

Enligt lagkrav ska kommunen tillhandahålla separat insamling av förpackningsavfall från torg, parker och andra populära platser från 2026.

# Definitioner och ordlista

Detta är en komplettering till "Bilaga 1 Definitioner och ordlista" i bilagedokumentet till Avfallsplan 2021–2032. Det som kompletteras är nya begrepp som tillkommit i och med nya periodmål och förändringar i lagstiftning.

## **Lättillgängliga insamlingsplatser**

En plats för insamling av förpackningsavfall, som är öppen och lättåtkomlig för kommunens invånare. Framtaget som komplement till fastighetsnära insamling och hålls i kommunal regi.

Enligt lagstiftning kommer insamlingsplatsernas främsta syfte, från och med 1 januari 2027, vara för insamling av skrymmande förpackningar.

## **Skrymmande förpackningar**

Förpackningsavfall som på grund av sin stora storlek kräver särskild insamling ska från den 1 januari 2027 kunna lämnas vid kommunens lättillgängliga insamlingsplatser.

## **Populära platser**

En plats där många personer rör sig, som antingen är på ett torg eller en park med en yta större än 2 000 kvadratmeter, där det uppkommer betydande mängder förpackningsavfall, och där kommunen har renhållningsansvar. Eller annan populär plats där det uppstår betydande mängder plastförpackningar. Insamling av förpackningsavfall från populära platser ska ske från 1 januari 2026.

## **Fastighetsnära insamling (FNI)**

Insamling av kommunalt avfall från hushåll vid fastighetsgränsen eller vid överenskommen eller anvisad plats inom rimligt avstånd från fastigheten.

I och med förpackningsförordningens framtagande 2022 uppdaterades definitionen av fastighetsnära insamling (FNI). Ovanstående definition ersätter definitionerna "Bostadsnära insamling" och "fastighetsnära insamling" i bilaga 1 i bilagedokumentet till Avfallsplan 2021–2032.

**Lätt att göra rätt** är norra Storstockholms gemensamt framtagna avfallsplan.  
Läs mer om avfallsplanen på din kommuns hemsida eller på [sörab.se](http://sörab.se).

